

BAB IV

DESKRIPSI PROYEK

4.1 Data Umum Projek



Gambar 1. 4.1 “Perpustakaan Umum Agama Islam”

Sumber:”Dokumen Pribadi”

Nama projek : Perpustakaan Umum Agama Islam

Pemilik proyek : Pemerintah Kota Bandung

Perpustakaan Umum Agama Islam adalah pusat sumber informasi ilmu pengetahuan dengan kepemilikan *strata title*, yang disesuaikan untuk menggali ilmu pengetahuan dalam jangka panjang. Perpustakaan Umum Agama Islam juga berfungsi sebagai sumber informasi ilmu pengetahuan dalam bidang agama islam.

Pembangunan terdiri dari 4 lantai. Untuk lantai dasar terdiri dari ruang teknis, perpustakaan anak & perpustakaan secara umum, dan juga ruang pengelola. Lalu di atasnya terdiri dari perpustakaan secara khusus dan juga fasilitas lainnya hingga lantai 4. Perpustakaan Umum Agama Islam ini berada

di area luas tanah 22000 m² (2,2 Ha) dengan luas bangunan per lantai 6000 m².



Gambar 2. 4.1 “Perpustakaan Umum Agama Islam”

Sumber:”Dokumen Pribadi”

Judul Projek	Perpustakaan Umum Agama Islam
Jenis Projek	Fiktif
Konteks Projek	Fasilitas Pendidikan, Jasa
Luas Lahan	22.000 m ² (2,2 Ha)
Pemilik Projek	Pemerintah Kota Bandung
Sumber Dana	Pemerintah
Lokasi Projek	Jalan Cimencrang, Gedebage, Kota Bandung, Jawa Barat
KDB	70%
KLB	2,1
GSB	½ x ruas rimija dengan mempertimbangkan aspek keselamatan dan kebisingan
Batasan Lahan	<ul style="list-style-type: none"> • Utara : Universitas Islam Bandung • Timur: pasantren gedebage • Selatan: masjid Al Jabar • Barat: Jalan Soekarno Hatta

Fasilitas

- Studio kaligrafi
- Aula
- Caffetaria
- Ruang program edukasi
- Ruang penelitian
- laboratorium

4.2 Lokasi

Lokasi Perancangan Perpustakaan Umum Agama Islam. Berada di jalan. Cimencrang, Gedebage, Kota Bandung, Jawa Barat. Lokasi ini merupakan lokasi yang berada di kawasan sumerecon Bandung. yang dimana kawasan ini merupakan kawasan terencana Kota Bandung kedepannya. Untuk dapat mencapai lokasi tersebut dapat dilalui melalui tol cileunyi dan juga tol gedebage lalu menuju jalan Soekarno Hatta.



Gambar 1. 4.2 “Peta Lokasi Perancangan”

Sumber:”Google Maps”

4.3 Luas lahan

Luas lahan Perpustakaan Umum Agama Islam yaitu untuk luas keseluruhan yaitu 22.000 m². bentuk pada lahan yaitu berbentuk persegi panjang dengan panjang lahan kurang lebih 200 m dan lebar lahan 122 m.



Gambar 1. 4.3 “Luas Lahan Perpustakaan Umum Agama Islam”

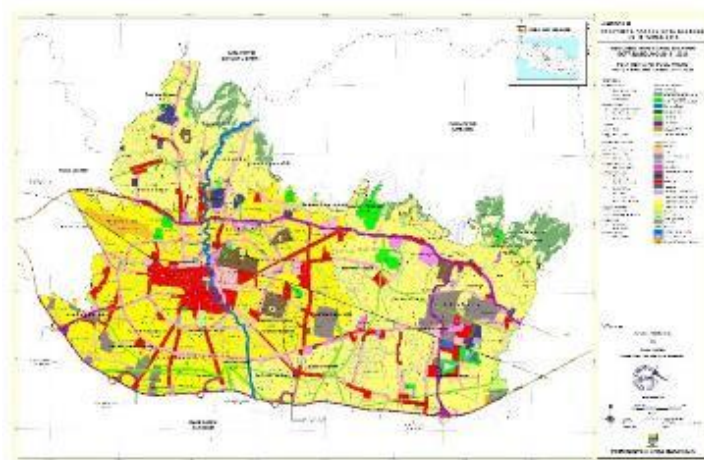
Sumber: “Google Maps”

4.4 Peraturan KDB, KLB, dan GSB

Berikut peta RTRW Kota Bandung dan peraturan-peraturan peraturan KDB, KLB, KDH dan juga GSB:

a. Peta RTRW Kota Bandung

Peta ini merupakan peta peraturan Perencanaan Wilayah dan Kota. Yang dimana peraturan dalam peta ini menunjukkan kesesuaian perencanaan tata ruang dengan fungsi bangunan.



Gambar 1. 4.4 “Peta RTRW Kota Bandung”

Sumber:”Pemerintah Kota Bandung”

b. Peraturan KDB, KLB, KDH, dan GSB

Peraturan yang menunjukkan koefisien dasar bangunan dan juga ketinggian bangunan. Agar perancangan Perpustakaan Umum Agama Islam dapat terbangun maka diperlukannya mengetahui tentang peraturan KDB dan KLB pada sekitar lahan. Berikut adalah peraturan KDB dan KLB menurut pemerintah Kota Bandung. pada gambar di bawah ini menyatakan bahwa KDB dan KLB pada lahan Perpustakaan Umum Agama Islam yaitu KDB 70% KLB 2,1 dan GSB $\frac{1}{2}$ dari rumija dengan memperhatikan keselamatan dan juga kebisingan pada lingkungan sekitar.



Gambar 2. 4.4 "Peraturan KDB dan KLB Kota Bandung"
Sumber:"Pemerintah Kota Bandung"

4.5 Luas dan ketinggian bangunan

Jika ditinjau dari peraturan yang diatas, luas dan ketinggian pada bangunan Perpustakaan Umum Agama Islam yaitu:

Luas lahan Perpustakaan Umum Agama Islam memiliki luas lahan 22.000 m² dengan KDB 70% dan KLB 2,1 serta GSB $\frac{1}{2}$ x rumija dengan memperhatikan aspek keselamatan dan kebisingan.

Maka jika kita hitung yaitu:

Dik : luas lahan : 22.000 m²
KDB : 70%

$$\begin{aligned} \text{KLB} & : 2,1 \\ \text{GSB} & : \frac{1}{2} \times \text{rumija} \\ \text{Dit} & : \text{KDB ?} \\ & \text{KLB?} \\ \text{Jawab :} \\ \text{KDB} & - \text{KDB} = \text{luas lantai dasar/luas lahan} \times 100\% \\ & 70\% = \text{LLD}/22.000 \text{ m}^2 \times 100\% \\ \text{LLD} & = 220 \times 70 \\ & = 15.400 \text{ m}^2 \\ \text{KLB} & - \text{KLB} = \text{KLB} \times \text{Luas Lahan} \\ & = 2,1 \times 22.000 \text{ m}^2 \\ & = 46.200 \text{ m}^2 \\ \text{Jumlah lantai} & = \text{Luas Lahan/ Luas Lantai Dasar} \\ & = 46.200 / 15.400 \\ & = 3 \end{aligned}$$

Sehingga dari hasil perhitungan diatas dapat diketahui bahwa luas bangunan yang dapat terbangun adalah 15.400 m² dengan bangunan yang memiliki ketinggian 3 lantai.

4.6 Pemilik proyek

Pemilik proyek pembangunan Perpustakaan Umum Agama Islam ini dikelola oleh pihak pemerintah Kota Bandung itu sendiri. Dikarenakan pembangunan ini adalah sebagai salah satu yang dapat memenuhi fasilitas Kota Bandung itu sendiri sehingga pemilik pada proyek pembangunan ini di miliki oleh pihak pemerintah Kota Bandung.

4.7 Sumber dana

Sumber dana pembangunan Perpustakaan Umum Agama Islam. Seluruh administrasi pembangunan Perpustakaan Umum Agama Islam ini akan didanai

oleh pihak pemerintah Kota Bandung. mulai dari awal pembangunan hingga *finishing*.

4.8 Kelengkapan fasilitas

Kelengkapan Fasilitas yang akan ada pada bangunan Perpustakaan Umum Agama Islam ini yaitu:

- Studio kaligrafi
- Lab komputer
- Ruang artefak
- Ruang audiovisual
- Ruang bermain Anak
- Gallery
- Ruang edukasi
- Ruang kompetisi
- Ruang penelitian
- Program edukasi
- Kafetaria
- Mushola
- Aula
- Becorner
- microfilm

4.9 Program Kegiatan Perpustakaan

Tabel 1 4.9 “Program Kegiatan Perpustakaan Umum Agama Islam”

Zona publik		
No	Nama Ruang	Kegiatan Ruang
1.	Ruang penerima/lobby	Melayani pengunjung
2.	Ruang penitipan barang	Menyimpan barang bawaan

3.	Ruang pelayanan/registrasi	Melayani pengunjung dengan baik
4.	Ruang referensi	Mencari informasi tentang buku terkait diluar perpustakaan
5.	Ruang katalog	Mencari informasi keberadaan buku di dalam perpustakaan
6.	Ruang koleksi	Tempat penyimpanan koleksi buku pada perpustakaan
7.	Ruang Lab. Komputer	Kegiatan belajar yang menggunakan komputer
8.	Ruang braile anak	Tempat membaca bagi braile dengan koleksi buku khusus.
9.	Ruang baca	Sebagai tempat membaca
10.	Gallery	Melihat koleksi masjid yang disediakan oleh perpustakaan
11.	Ruang multimedia	Belajar berbasis media
12.	Ruang audio	Belajar berbasis suara
13.	Ruang bermain anak	Bermain
14.	Ruang baca digital	Membaca berbasis digital
15.	Microfilm	Film bagi anak
16.	Becorner	Mencari referensi buku secara keseluruhan yang dapat terhubung dengan perpustakaan lain.
17.	Ruang edukasi	Belajar secara intern
18.	Ruang program edukasi	Menguji kemampuan
19.	Ruang artefak	Belajar mengamati barang barang bersejarah
20.	Ruang lab. Penelitian	Meneliti suatu temuan yang didapat

21.	Ruang kompetisi	Sebagai perlombaan
22.	Studio kaligrafi	Belajar menggambar kaligrafi
23.	Mushola	Beribadah

Zona Service		
No	Nama ruang	Kegiatan
1.	ruang registrasi	Pendataan
2.	Ruang fotocopy	Mengcopy buku
3.	Ruang kepala pengolahan teknis	Mengatur segala keperluan perpustakaan dalam hal teknis
4.	Ruang seleksi	Menyeleksi buku yang akan dimasukkan kedalam koleksi perpustakaan
5.	Ruang perawatan teknis	Merawat buku
6.	Ruang perawatan non buku	Merawat barang dalam hal non buku
7.	Ruang pengolahan koleksi digital	Mengolah segala barang digital yang ada di perpustakaan
8.	Ruang pengolahan koleksi tercetak	Mengolak kembali buku yang akan dicetak
9.	Ruang duplikasi & penjilidan	Menduplikasi buku
10.	Ruang otomasi	Mengatur keamanan yang ada di perpustakaan

Zona Pengelola		
No.	Nama Ruang	Kegiatan
1.	Ruang tunggu	Bertamu
2.	Ruang penerima	Melayani

3.	Ruang pemimpin	Memimpin seluruh yang ada di perpustakaan
4.	Ruang wakil pemimpin	Membantu pemimpin dalam mengelola perpustakaan
5.	Sekretaris	Mengatur jadwal yang ada di perpustakaan
6.	Kepala administrasi	Mengatur segala administrasi yang dibutuhkan oleh perpustakaan
7.	Kepala bagian koleksi	Mengatur koleksi yang ada di perpustakaan
8.	Kepala pengadaan	Mengatur pembukuan yang diizinkan masuk ke dalam perpustakaan
9.	Ruang rapat	Merencanakan program yang akan dilakukan untuk perpustakaan
10.	Ruang arsip	Sebagai tempat menyimpan arsip
11.	Ruang fotocopy	Mengcopy buku
12.	Pantry	Menyediakan kebutuhan pokok untuk pegawai.

4.10 Kebutuhan Ruang Perpustakaan

Tabel 1. 4.10 “Kebutuhan Ruang Perpustakaan Umum Agama Islam”

Zona Publik			
No	Kebutuhan ruang	Kapasitas	Luas
1.	Lobby	200 orang	64 m ²
2.	Ruang penerima	2 orang	20 m ²

3.	Penitipan barang	2 orang petugas, 140 kotak (70% pengunjung terpadat)	125 m ²
4.	Ruang pelayanan	1 orang	4.4 m ²
5.	Lab komputer	20 unit komputer 2 orang petugas	115 m ²
6.	Ruang katalog	3 unit komputer	12 m ²
7.	Ruang baca	140.155 populasi pengunjung	525 m ²
8.	Gallery	140.155 populasi pengunjung	525 m ²
9.	Ruang koleksi koran	10 orang	23 m ²
10.	Ruang bermain braile	20 orang	46 m ²
11.	Ruang braile anak	20 orang	46 m ²
12.	Ruang koleksi buku braile	18.688 volume 140.155 populasi pengunjung	525 m ²
13.	Ruang audio braile	20 orang	46 m ²
14.	Microfilm	2 orang 3 rak penyimpanan	10 m ²
15.	Becorner	15 orang	36 m ²
16.	Ruang bermain anak	18.688 volume 140.155 populasi pengunjung	525 m ²
17.	Ruang koleksi buku anak	18.688 volume 140.155 populasi pengunjung	525 m ²
18.	Ruang multimedia anak	20 unit komputer 2 orang petugas	115 m ²
19.	Ruang audio anak	20 orang	46 m ²
20.	Ruang koleksi buku braile dewasa	140.155 populasi pengunjung	525 m ²
21.	Ruang baca braile	140.155 populasi pengunjung	525 m ²

22.	Ruang koleksi buku islam secara umum	140.155 populasi pengunjung	525 m ²
23.	Ruang baca digital	60% x 200 orang = 120 unit komputer 2 orang petugas	292 m ²
24.	Lab komputer	20 unit komputer 2 orang petugas	115 m ²
25.	Ruang koleksi alquran dan ilmu terkait	140.155 populasi pengunjung	525 m ²
26.	Koleksi akhlak dan tasawuf	140.155 populasi pengunjung	525 m ²
27.	Koleksi sejarah islam dan tasawuf	140.155 populasi pengunjung	525 m ²
28.	Koleksi ilmu fikih	140.155 populasi pengunjung	525 m ²
29.	Koleksi hadist dan ilmu terkait	140.155 populasi pengunjung	525 m ²
30.	Koleksi akaid dan ilmu kalam	140.155 populasi pengunjung	525 m ²
31.	Koleksi aliran sosial dan budaya	140.155 populasi pengunjung	525 m ²
32.	Koleksi buku filsafat dan perkembangannya	140.155 populasi pengunjung	525 m ²
33.	Koleksi buku aliran dan sekte	140.155 populasi pengunjung	525 m ²
34.	Koleksi islam dan buku	140.155 populasi pengunjung	525 m ²
35.	Koleksi islam dan politik	140.155 populasi pengunjung	525 m ²
36.	Koleksi islam dan materialisme	140.155 populasi pengunjung	525 m ²

37.	Ruang penelitian	20 orang	56 m ²
38.	Ruang atefak	20 orang	56 m ²
39.	Ruang edukasi	20 orang	56 m ²
40.	Ruang program edukasi	30 orang	76 m ²
41.	Ruang kompetisi	30 orang	76 m ²
42.	Studio kaligrafi	30 orang	76 m ²
43.	Aula	140.155 populasi pengunjung	525 m ²
44.	Cafetarial	50 orang	101 m ²
45..	Toilet	Toilet pria 1 wc untuk 9 orang 1 urinoir untuk 9 orang 1 wastafel untuk 9 orang Toilet wanita 1 wc untuk 8 orang 1 wastafel untuk 8 orang	64 m ²
46.	Tempat wudhu	Toilet pria 1 wc untuk 9 orang 1 urinoir untuk 9 orang 1 wastafel untuk 9 orang Toilet wanita 1 wc untuk 8 orang 1 wastafel untuk 8 orang	64 m ²

Zona pengelola			
No.	Kebutuhan ruang	Kapasitas	Luas
1.	Ruang tunggu	10 orang	24 m ²
2.	Ruang penerima	1 orang	12 m ²
3.	Ruang pemimpin	1 orang	25 m ²
4.	Ruang wakil pemimpin	1 orang	20 m ²
5.	Ruang sekretaris	1 orang	15 m ²

6.	Ruang kepala administrasi	1 orang	15 m ²
7.	Ruang kepala koleksi	1 orang	15 m ²
8.	Ruang kepala pengadaan	1 orang	15 m ²
9.	Ruang rapat	15 orang	24 m ²
10.	Ruang arsip	1 orang 5 unit lemari	12 m ²
11.	Ruang fotocopy	3 orang 2 unit fotocopy	10 m ²
12.	Pantry	5 orang	15 m ²
13.	Toilet	6 orang	28 m ²

Zona service			
No.	Kebutuhan Ruang	Kapasitas	Luas
1.	Ruang tunggu	10 orang	15 m ²
2.	Ruang penerima	1 orang	24.8 m ²
3.	Ruang registrasi	1 orang	24.8 m ²
4.	Ruang kepala pengelola teknis	1 orang 1 rak buku 1 unit komputer	22 m ²
5.	Ruang seleksi	3 orang 2 unit prabot	20 m ²
6.	Ruang perawatan & teknis	3 orang 2 unit perabot	12.5 m ²
7.	Ruang duplikasi & penjilidan	2 orang 1 unit fotocopy 1 unit komputer	20 m ²
8.	Ruang perawatan non buku	3 orang 2 unit perabot	20.4 m ²
9.	Ruang pengolahan koleksi digital	4 orang 4 unit komputer	24.8 m ²

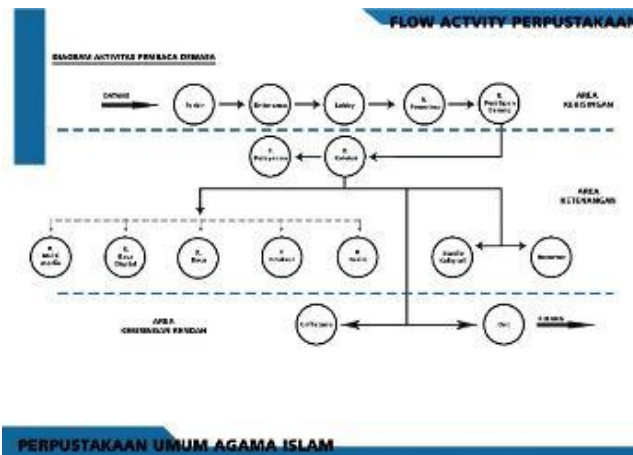
10.	Ruang pengolahan koleksi tercetak	3 orang 2 unit perabot	24.8 m ²
11.	Ruang otomasi	2 orang 1 unit perabot	20 m ²
12.	Toilet	Toilet pria 1 wc untuk 9 orang 1 urinoir untuk 9 orang 1 wastafel untuk 9 orang Toilet wanita 1 wc untuk 8 orang 1 wastafel untuk 8 orang	64 m ²

4.11 Skema aktivitas perpustakaan

Skema aktivitas ini merupakan alur aktivitas pada perpustakaan mulai dari aktivitas pengunjung, pengelola, hingga teknisi Perpustakaan Umum Agama Islam. Berikut adalah diagram skematik aktivitas pada Perpustakaan Umum Agama Islam.

1. Diagram aktivitas pembaca

Pada diagram dibawah ini menunjukkan bagaimana alur aktivitas pengunjung. pertama-tama pengunjung akan melalui akan masuk lalu diteruskan menuju tempat parkir pengunjung, lalu menuju main entrance. Seterlah memasuki gedung Perpustakaan Umum Agama Islam. Pengunjung akan di sambut oleh penerima perpustakaan. Setelah itu pengunjung mendaftarkan diri sesuai apa yang dibutuhkannya. Setelah itu pengunjung akan diberikan kartu RFID perpustakaan untuk dapat memasukin ruang koleksi buku. Setelah itu pengunjung di arahkan untuk menyimpan barang bawaannya menuju ruang penitipan barang. Setelah itu pengunjung dapat memasuki perpustakaan secara bebas dan akan di diberikan suatu kesan yang berbeda dari perpustakaan lainnya yaitu dengan menampilkan sebuah koleksi maket masjid-masjid bersejarah islam.

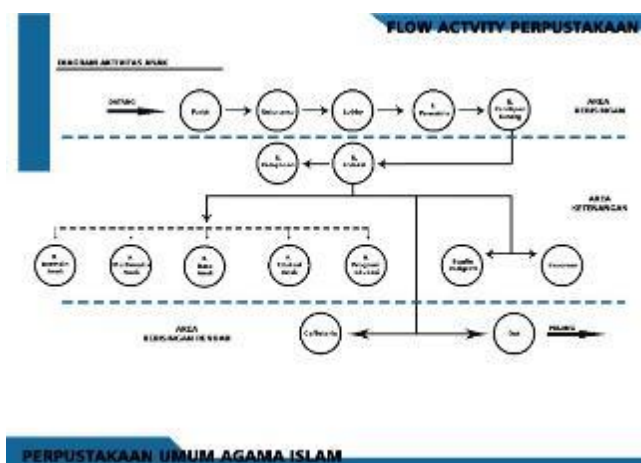


Gambar 1. 4.11 “Diagram Aktivitas Pembaca”

Sumber:”Dokumen Pribadi”

2. Diagram aktivitas anak

Diagram menunjukkan bagaimana alur aktivitas anak pada Perpustakaan Umum Agama Islam. Pertama-tama pengunjung memasuki area gedung perpustakaan, lalu diarahkan menuju area parkir, lalu diarahkan menuju main entrance perpustakaan, lalu memasuki ruang penerima, lalu diarah ke ruang penitipan barang, lalu mengambil kartu RFID untuk dapat memasukin ruang koleksi perpustakaan, lalu menuju zona perpustakaan anak.

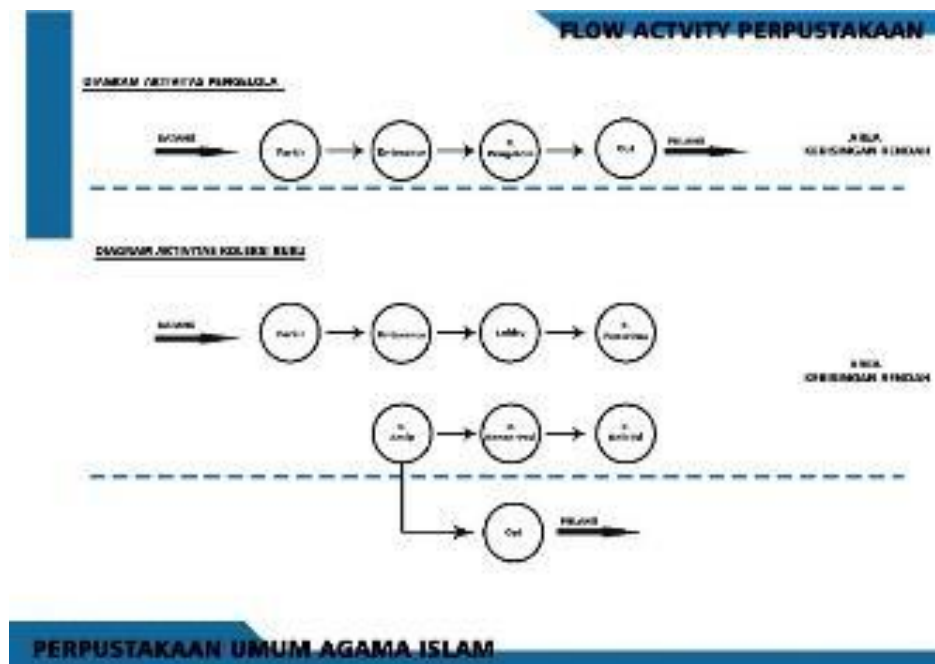


Gambar 2. 4.11 “Diagram Aktivitas Anak”

Sumber:”Dokumen Pribadi”

3. Diagram aktivitas pengelola dan teknisi

Pengelola akan diarahkan menuju area parkir, lalu menuju alur sirkulasi khusus untuk karyawan perpustakaan, lalu menuju zona pengelola yang dekat dengan area parkir dan untuk skema teknisi (bagian koleksi buku) teknisi akan di arahkan menuju area *loading dock*. Lalu berada sebuah halte yang sudah disediakan dan juga diberikan sebuah trolley untuk membawa buku tersebut menuju ruang teknisi buku, lalu menuju ruang penerima, dilanjutkan menuju ruang registrasi, lalu menuju ruang pengecekan buku-buku yang layak untuk di simpan pada perpustakaan.

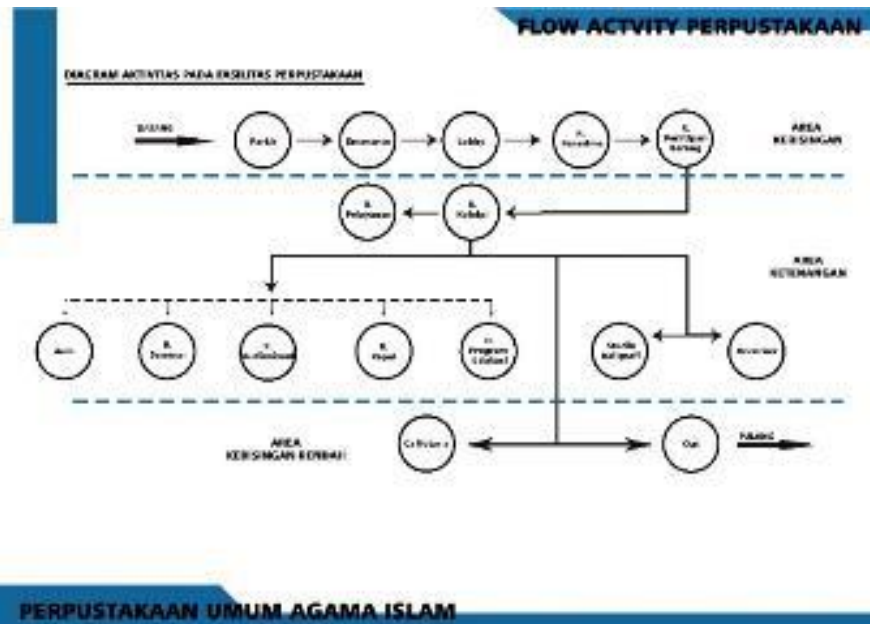


Gambar 3. 4.11 “Diagram Aktivitas Pengelola dan Teknis”

Sumber:”Dokumen Pribadi”

4. Diagram aktivitas pada fasilitas perpustakaan

Pertama tama pengunjung akan masuk ke area parkir, lalu menuju ruang penerima, lalu melakukan registrasi, lalu menuju ruang penitipan barang, lalu menuju ruang fasilitas perpustakaan yang berada di lantai 4.

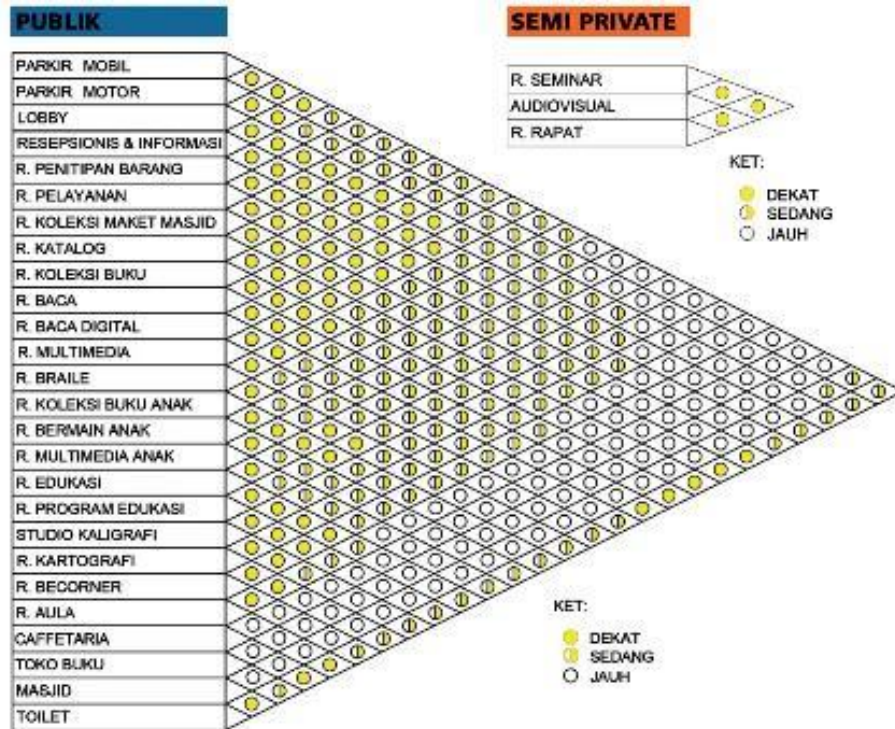


Gambar 4. 4.11 “Diagram Aktivitas Pada Fasilitas Perpustakaan”

Sumber:”Dokumen Pribadi”

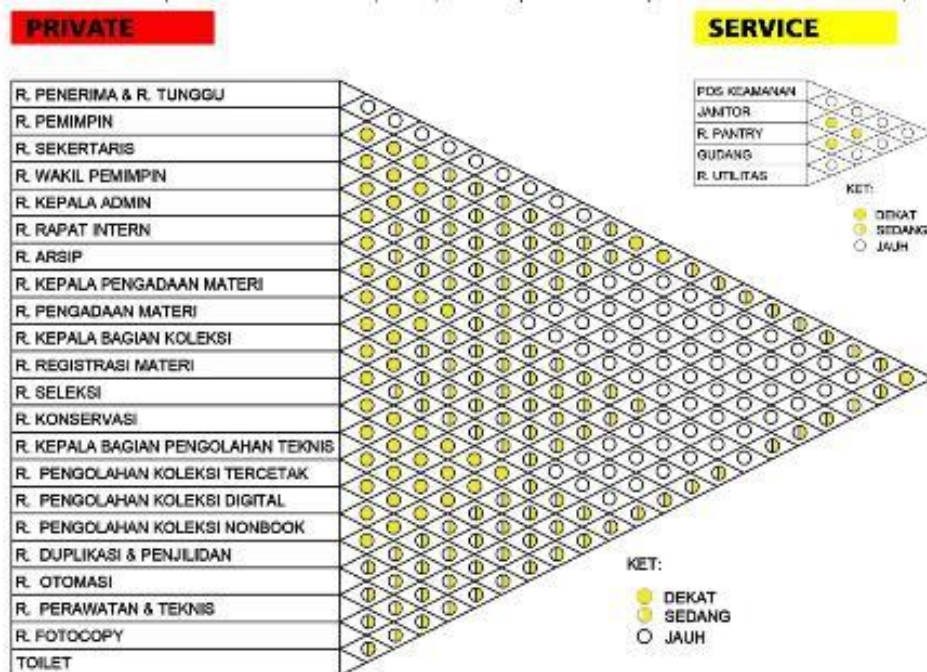
4.12 Kedekatan Ruang

Kedekatan ruang Perpustakaan Umum Agama Islam memiliki keterkaitan dan kepentingan yang berhubungan langsung maupun tidak langsung. Beberapa ruang yang dapat dilalui secara langsung maupun tidak langsung. Seperti halnya pada lantai dasar yang terdapat ruang-ruang secara publik, semi private, dan private serta service. Dan lantai 2 berada pada zona publik dengan ketenangan yang cukup tinggi atau area kebisingan rendah. Jadi semakin atas semakin rendah tingkat kebisingannya.



Gambar 1. 4.12 "Proxymoty Peprustakaan Umum Agama Islam"

Sumber:"Dokumen Pribadi"



Gambar 2. 4.12 "Proxymoty Peprustakaan Umum Agama Islam"

Sumber:"Dokumen Pribadi"