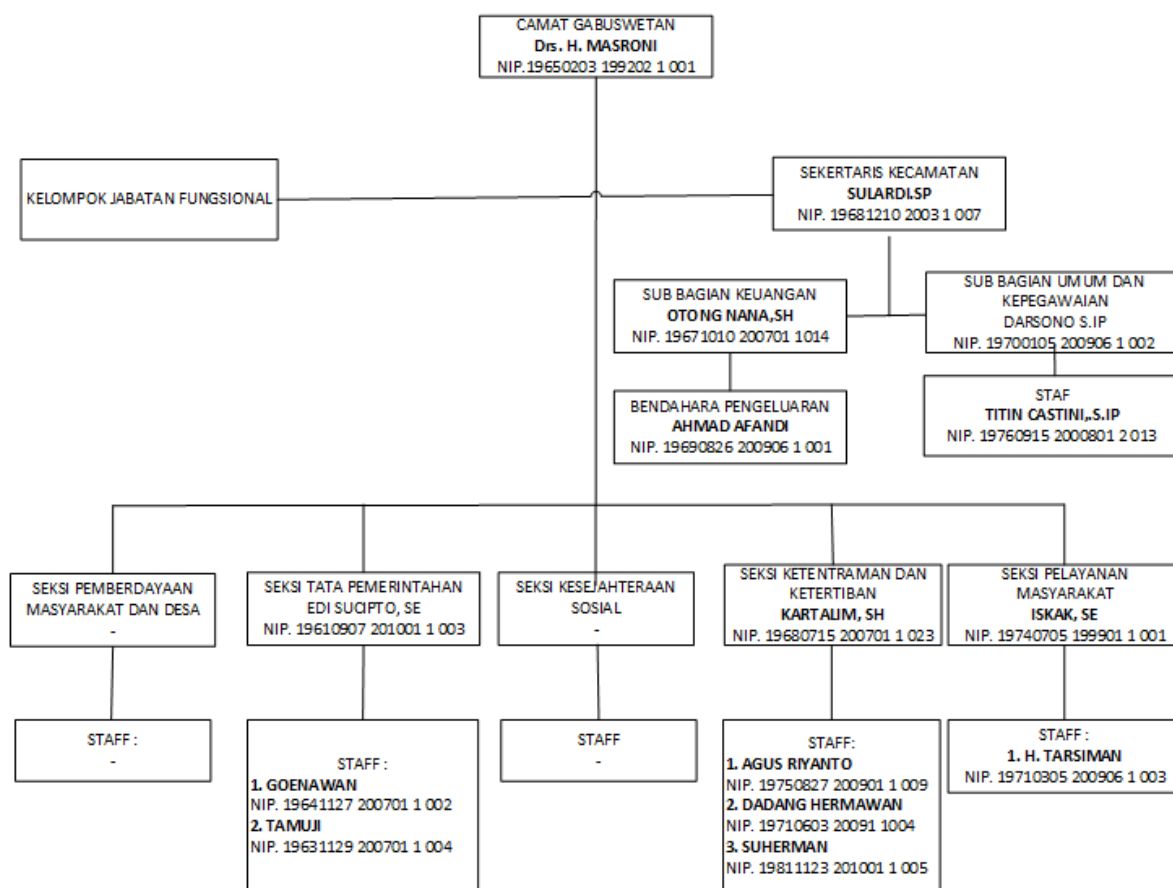


BAB 2 TINJAUAN PUSTAKA

2.1. Profil Tempat Kerja Praktek

2.1.1. Struktur Organisasi

Berikut struktur organisasi Kantor Kecamatan Gabuswetan Indramayu



Gambar 2.1 Struktur organisasi kecamatan gabuswetan

2.1.2. Profil Instansi

Kecamatan GabusWetan merupakan salah satu kantor kecamatan yang ada di Kabupaten Indramayu, Provinsi Jawa Barat. Melalui kantor kecamatan ini, warga dapat mengurus berbagai bentuk perizinan. Beberapa perizinan yang sering dibuat terkait dengan penerbitan izin usaha mikro kecil (IUMK), rekomendasi surat pengantar SKCK, surar keterangan domisili, surat izin menutup jalan untuk pembangunan atau

acara, pengesahaan surat keterangan miskin, dispensasi nikah, rekomendasi dan pengesahaan permohonan cerai, belum nikah, dan nikah. Surat-surat lainnya yang dapat diurus terkait perizinan tertentu seperti surat eksplorasi air tanah, penggalian mata air, surat perubahan penggunaan tanah, waris, hingga wakaf. Ada banyak fungsi dan tugas lain dari kantor kecamatan, segera kunjungi kantor kecamatan terdekat ini untuk informasi layanan-layanan lainnya. Kecamatan GabusWetan merupakan salah satu kantor kecamatan yang berada di Jalan Raya Gabuswetan No. 2008, Gabuswetan, Kabupaten Indramayu, Jawa Barat 59173, Indonesia.

2.1.3. Visi dan Misi

Visi :

1. Terwujudnya Masyarakat Gabus Wetan Maju dan Mandiri dan Sejahtera Dalam Suasana Yang Religius

Misi :

1. Mewujudkan pelayanan publik yang professional
2. Meningkatkan peran serta dan partisipasi masyarakat dalam pembangunan
3. Meningkatkan perekonomian dan kondisi sosial masyarakat.
4. Mewujudkan ketentraman dan ketertiban masyarakat.
5. Meningkatkan tata kelola pemerintahan yang baik.

2.1.4. Sejarah Kecamatan Gabuswetan

Kecamatan Gabuswetan didirikan dan diresmikan pada tahun 1968 di atas lahan 1,178 hektar, Kantor Camatnya berada di Desa Gabuswetan dan pendiriannya didanai APBN Tahun 1968-1970. Pada tahun 1984 Kecamatan Gabuswetan dimekarkan menjadi 2 (dua) Kecamatan Yaitu Kecamatan Gabuswetan dan Kecamatan Kroya . Pada awalnya Kecamatan Gabuswetan terdiri dari 14 Desa, dengan adanya Pemekaran tersebut Kecamatan Gabuswetan memiliki 8 desa, Kantor Kecamatan Gabuswetan berada di Desa Sekarmulya. Adapun desa-desa

di dalam wilayah Kecamatan Gabuswetan yaitu : Desa Gabuswetan, Desa Gabuskulon, Desa Drunten wetan, Desa Drunten kulon, desa Kedung dawa , desa Babakan Jaya, desa Kedokangabus, desa Rancahan. atas usulan Camat Mulyono Martono tahun 1981 di Kecamatan Gabuswetan mengalami pemekaran desa - desa yaitu desa Gabuswetan dimekarkan menjadi desa Sekarmulya dan Gabuswetan, dan desa Rancahan dimekarkan menjadi desa Rancamulya dan Rancahan. sehingga Kecamatan Gabuswetan tidak lagi terdiri dari 8 desa , dengan tambahan desa Sekarmulya, camat-camat yang Pernah menjabat Di Kecamatan Gabuswetan yaitu :

1. H. Sudirga dari tahun 1968 s/d tahun 1973
2. Drs. Toha Rohim dari tahun 1973 s/d tahun 1979
3. Drs. Mulyono, Mm dari tahun 1979 s/d tahun 1983
4. Drs. H. Agus A.Kurnia dari tahun 1983 s/d tahun 1986
5. Drs.Munawir.M Dari tahun 1986 s/d tahun 1988
6. Drs.Jaenudin Toha dari tahun 1988 s/d tahun 1991
7. Drs.Nurdjali Azis dari tahun 1991 s/d tahun 1994
8. Drs.H.Suherman dari tahun 1994 s/d tahun 1998
9. Drs.Edi Mulyadi,Mm dari tahun 1998 s/d tahun 2001
10. Drs.Prawoto,Mba Dari tahun 2001 s/d tahun 2002
11. Drs.Suwito Handoyo dari tahun 2002 s/d tahun 2003
12. Drs.H.Djohar Maknun dari tahun 2003 s/d tahun 2007
13. H.Cusomo,Shcn dari tahun 2003 s/d tahun 2009
14. Drs.Supardi dari tahun 2009 s/d tahun 2011
15. Drs.Asep Kusdianti dari tahun 2011 s/d tahun 2013
16. Dulyono,S.Sos.M.Si dari tahun 2013 s/d tahun 2015
17. Budi Setiawan, S. Sos, M.Si dari tahun 2015 s/d tahun 2017
18. Drs. H . Moh.Iskak Iskandar,S.Sos,Mm dari tahun 2017 s/d tahun 2019
19. Drs. H. M a s r o n i dari tahun 2019 s/d tahun – sekarang

2.1.5. Logo Kecamatan Gabuswetan Indramayu

Berikut logo kecamatan Gabuswetan Indramayu



Gambar 2.2 Logo Kecamatan Gabuswetan,Indramayu

1. Perisai, sebagai senjata perang dengan latar belakang warna biru melambangkan rasa aman, ulet dan penuh kesungguhan dalam membangun daerah.
2. Tulisan “Darma Ayu” berasal dari nama Nyi Endang Darma yang ayu yaitu orang kedua pendiri indramayu, jadi nama indramayu berasal dari darma ayu. Warna merah pada tulisan “Darma Ayu” dengan latar belakang warna putih melambangkan Nyi Endang Darma adalah wanita yang berani dalam membela kesucian dan kebenaran. Tali yang mengikat melingkar bulatan dan ujungnya melambangkan hubungan yang erat antara pemerintah dan masyarakat.
3. Ditengah-tengah perisai ada bulatan yang melambangkan tekad persatuan dan kesatuan dari segenap lapisan.
4. Warna hijau pada bulan melambangkan kesuburan daerah yang memberikan kemakmuran penduduk.
5. Pada bulatan terdapat gambar – gambar :
 1. Cakra adalah senjata peninggalan Raden Aria Wiralodra pendiri indramayu yang melambangkan kewibawaan dan kesentosaan.
 2. Bintang bersudut lima berwarna kuning emas,dan ketuhanan yang Maha Esa

3. Bersudut lima melambangkan falsafah negara.
4. Warna kuning emas melambangkan kedaulatan.
5. Padi, mangga, perahu, laut dan sungai cimanuk melambangkan sumber kehidupan rakyat indramayu.
6. Garis gelombang sungai cimanuk berjumlah 7 melambangkan tanggal lahir indramayu.
7. Garis gelombang laut berjumlah 10 melambangkan bulan kelahiran indramayu.
8. Biji padi setiap sisi berjumlah 15 dibawah dan 27 diatas, melambangkan tahun kelahiran indramayu yaitu 1527.
9. Selendang warna kuning emas pusaka Nyi Endang Darma, melambangkan pemerintahaan daerah yang berwibawa dan demokratis yang senantiasa membela kepentingan rakyat daerah dan negara.
10. Tulisan “Mulih Harja” merupakan motto juang rakyat iIndramayu yang di petik dari prasasti Aria Wiralodra dan tulisan ditengah selendang dengan warna hitam yang berarti suatu saat nanti Indramayu akan kembali makmur.

2.2. Landasan Teori

Landasan teori yang digunakan dalam proses perancangan dan pembuatan sistem informasi berbasis web.

1. MySQL

MySQL adalah platform database open-source terkemuka, dan popularitasnya telah tumbuh dengan adopsi PHP untuk aplikasi web interaktif [1].

MySQL adalah sebuah perangkat lunak sistem manajemen basis data SQL (bahasa inggris: database management system) atau DBMS yang multithread, multi-user, dengan sekitar 6 juta instalasi di seluruh dunia. MySQL AB membuat MySQL tersedia sebagai perangkat lunak gratis dibawah lisensi GNU General Public License (GPL), tetapi mereka juga menjual dibawah lisensi komersial untuk kasus-kasus dimana

penggunaannya tidak cocok dengan penggunaan GPL. Relational Database Management System (RDBMS). MySQL adalah Relational Database Management System (RDBMS) yang didistribusikan secara gratis dibawah lisensi GPL (General Public License). Dimana setiap orang bebas untuk menggunakan MySQL, namun tidak boleh dijadikan produk turunan yang bersifat komersial. MySQL sebenarnya merupakan turunan salah satu konsep utama dalam database sejak lama, yaitu SQL [2].

2. Perusahaan

Instansi pemerintah adalah sebutan kolektif meliputi satuan kerja/satuan organisasi kementerian/departemen, lembaga pemerintah non departemen, kesekretariatan lembaga tinggi negara, dan instansi pemerintah lainnya, baik pusat maupun daerah, termasuk badan usaha milik negara, badan hukum milik negara, dan badan usaha milik daerah.

3. Sistem Informasi

Sistem Informasi adalah suatu sistem didalam suatu organisasi yang mempertemukan kebutuhan pengelolaan transaksi harian, mendukung operasi, bersifat manajerial, dan kegiatan strategi dari suatu organisasi dan menyediakan pihak luar tertentu dengan laporan-laporan yang dibutuhkan [3].