

BAB III

ANALISIS SISTEM YANG BERJALAN

3.1 Sejarah Singkat Madrasah Tsanawiyah PERSIS 60 Katapang

Madrasah Tsanawiyah PERSIS 60 Katapang yang beralamatkan di Jl. Terusan Kopo Blk.523 Bojongbuah Kecamatan Katapang Kabupaten Bandung ini berdiri sejak tahun 1989 dan mulai beroperasi menyelenggarakan kegiatan belajar mengajar pada tahun pelajaran 1989/1990 tepatnya tanggal 14 Juli 1989.

Berdirinya MTs PERSIS 60 Katapang merupakan langkah pengembangan jenjang pendidikan di lingkungan Pesantren PERSIS No. 60 Katapang. Sebelumnya telah berdiri Madrasah Diniyah, Taman Kanak-kanak dan Madrasah Ibtidaiyah.

Keberadaan MTs PERSIS 60 Katapang telah terdaftar di Departemen Agama berdasarkan Surat Keputusan Kepala Kantor Wilayah Departemen Agama Propinsi Jawa Barat No. Wi/1/PP.005.1/41/1993 tanggal 29 Januari 1993 tentang pendirian Madrasah.

3.2 Visi - Misi Madrasah Tsanawiyah PERSIS 60 Katapang

3.2.1 Visi Madrasah Tsanawiyah PERSIS 60 Katapang

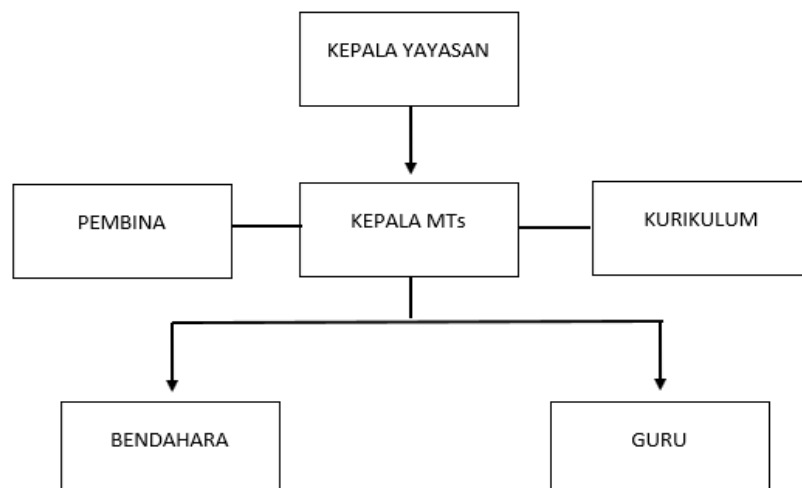
Terwujudnya generasi muslim yang memiliki kualitas ruhiyah, maadiyah dan jasadiyah yang berimbang sehingga memiliki komitmen ke-islam-an yang tinggi sebagai khalifah Allah (peran) di muka bumi (Q.S. al-Baqarah, 2:30).

3.2.2 Misi Madrasah Tsanawiyah PERSIS 60 Katapang

Adapun Misi dari MTs PERSIS 60 Katapang adalah:

1. Membentuk generasi yang berakidah Rabbaniah
2. Membentuk generasi yang *bertafaqquh fiddin* (Qs. At-Taubah/9 : 122)
3. Membentuk generasi yang berakhlakul karimah dengan suri tauladan Rasulullah Shallallahu 'Alaihi wa Sallam.
4. Membentuk generasi yang memiliki kualitas *ruhiyah, fikriyah, maadiyah* dan *jasadiyah* yang berimbang sehingga memiliki komitmen ke Islaman yang tinggi.
5. Membentuk generasi yang berwawasan luas serta memiliki kepedulian sosial (*ta'awun, tarahum*) yang tinggi.
6. Mampu mendalami dan berkomunikasi dengan bahasa asing diprioritaskan bahasa Arab.

3.3 Struktur Organisasi Madrasah Tsanawiyah PERSIS 60 Katapang



Gambar 3.1 Struktur Organisasi MTs PERSIS 60 Katapang

3.4 Deskripsi Jabatan

- a. Ketua Yayasan
 - Mengontrol aktivitas yang ada di lingkungan MTs
 - Bertanggung jawab mengembangkan yayasan
 - Mengevaluasi laporan dari MTs
- b. Pembina
 - Mengangkat dan memberhentikan pengawas dan pengurus
 - Mengadakan rapat tahunan untuk evaluasi hak dan kewajibanyayasan
 - Mengesahkan program kerja dan rancangan anggaran tahunan.
- c. Kepala MTs
 - Mengatur proses belajar
 - Mengolah data siswa
 - Menentukan kebijaksanaan
 - Melaksanakan program kerja
- d. Kurikulum
 - Menentukan bahan ajar yang akan diberikan kepada siswa
 - Menyusun daftar wali kelas
 - Mengevaluasi guru dalam memberikan pelajaran terhadap siswa
- e. Bendahara
 - Mengelola keluar dan masuknya uang
 - Membuat laporan keuangan
 - Mencatatat semua transaksi
 - Mengarsipkan seluruh dokumen transaksi

f. Guru

- Mengajarkan materi yang sudah ditentukan
- Mendidik siswa ke arah dewasaan dan lebih disiplin
- Membantu siswa yang belum bisa belajar dengan baik

3.5 Kebijakan Yayasan

1. Setiap siswa wajib membayar iuran setiap bulannya paling lambat tanggal 10
2. Setiap siswa yang membayar iuran wajib membawa kartu iuran
3. Bendaharaan wajib mencatat semua transaksi dan mengarsipkan seluruh dokumennya.
4. Laporan dibuat setiap bulan
5. Metode pencatatan akuntansi yang digunakan yaitu *acrual basic*
6. Sumber pendapatan didapat dari infaq santri, donasi.

3.6 Fungsi yang Terikat

Fungsi yang terkait dalam Sistem Informasi Akuntansi Penerimaan Kas pada MTs PERSIS 60 Katapang adalah :

1. Bendahara

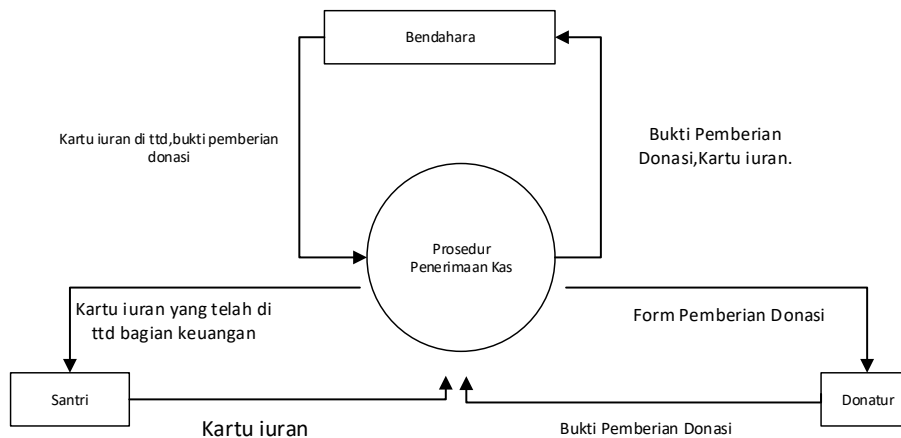
3.7 Formulir/Dokumen yang digunakan

Dokumen yang digunakan pada sistem informasi akuntansi penerimaan kas pada MTs PERSIS 60 Katapang adalah kartu iuran santri, kwitansi penerimaan kas dari donasi.

3.8 Sistem yang Berjalan

Sistem Akuntansi Penerimaan Kas Masuk pada MTs PERSIS 60 Katapang masih manual atau belum menggunakan komputer sehingga sering terjadi kesalahan pada saat pengolahan data dan pembuatan laporan penerimaan kas.

3.8.1 Diagram Konteks yang Berjalan

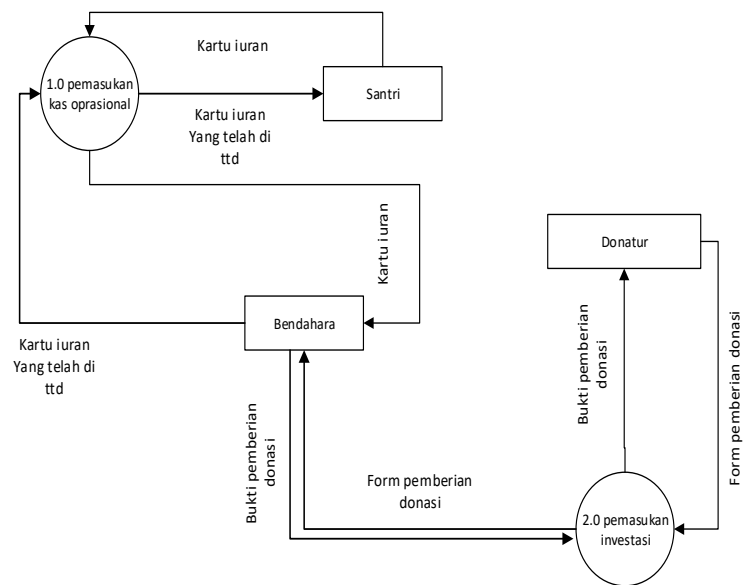


Gambar 3.2 Diagram Konteks yang Berjalan Penerimaan Kas Masuk

Entitas pada diagram konteks berjalan diatas terdiri dari Santri, Donatur, Bendahara.

3.8.2 Data Flow Diagram Level 0 yang Berjalan

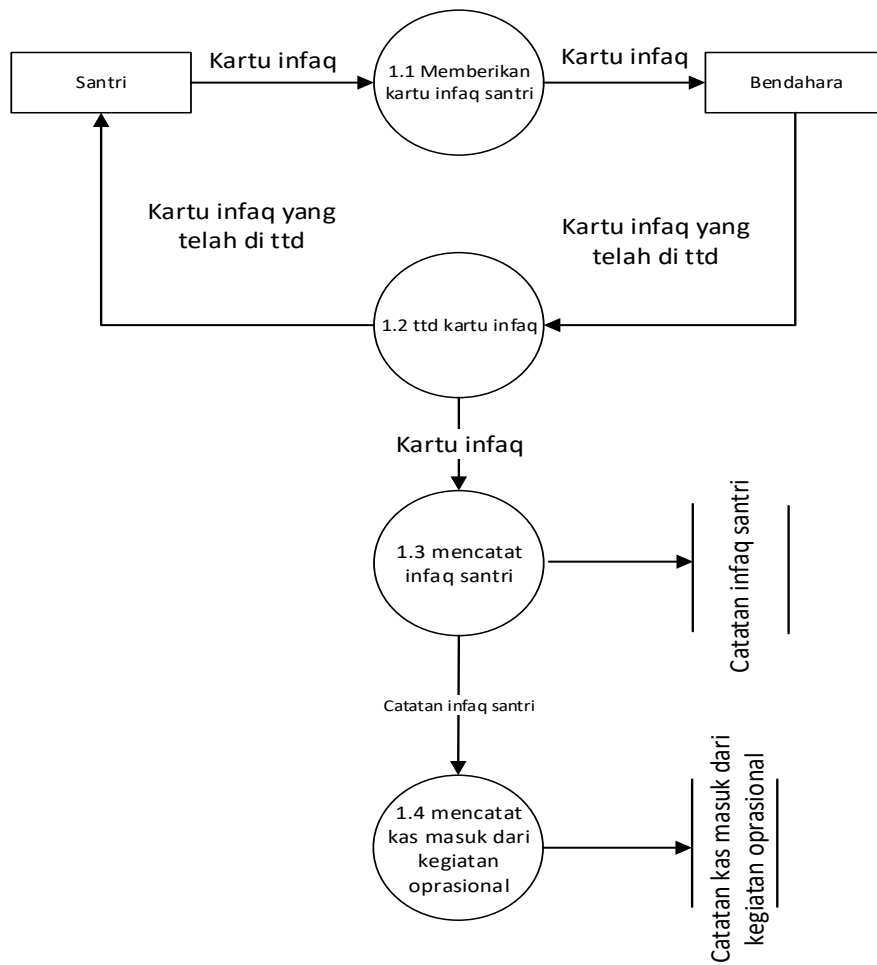
Data Flow Diagram level 0 berjalan laporan penerimaan kas pada MTs PERSIS 60 Katapang adalah sebagai berikut:



Gambar 3.3 Data Flow Diagram Level 0 Berjalan

Pada Data Flow Diagram (DFD) Level 0 yang berjalan akan menjelaskan pemasukan kas oprasional yang didapat dari santri, dan pemasukan investasi yang didapat dari donatur.

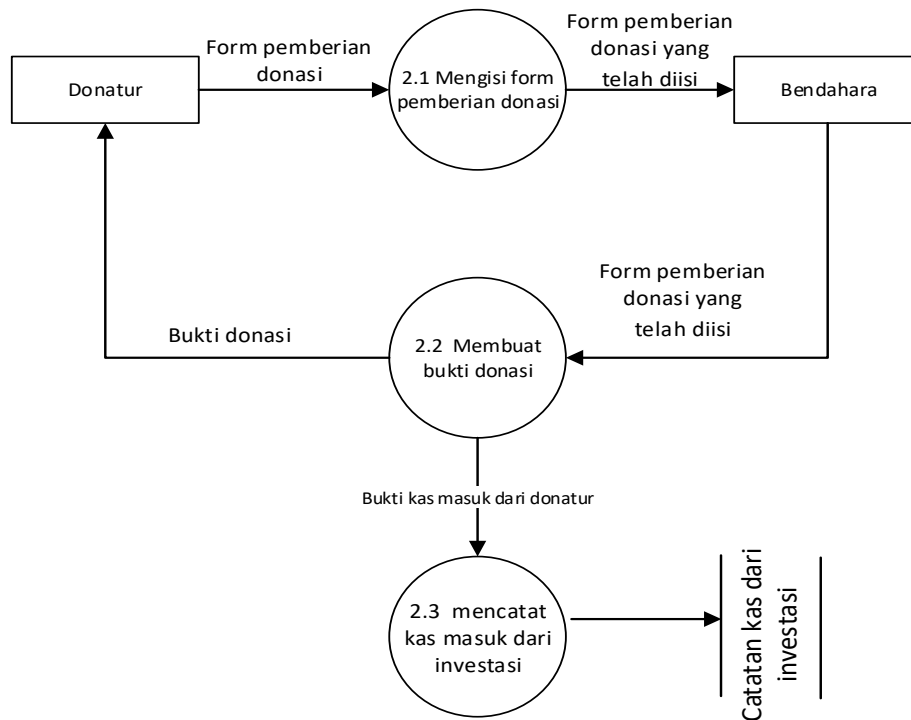
3.8.2.1 Data Flow Diagram Level 1 proses 1



Gambar 3.4 Data Flow Diagram Level 1 Proses 1 yang Berjalan

Santri memberikan kartu infaq kepada bagian keuangan lalu menandatangani kartu infaq santri itu sebagai bukti bahwa santri telah membayar infaq, bagian keuangan juga mencatat sebagai kas dari kegiatan operasional.

3.8.2.2 Data Flow Diagram Level 1 proses 2



Gambar 3.5 Data Flow Diagram Level 1 Proses 2 yang berjalan

Donatur mengisi form pemberian donasi yang telah diisi lalu diberika kepada bendaharaan, bendaharaan membuat bukti donasi dan memberikannya kepada donator juga mencatat sebagai kas dari kegiatan investasi.

3.9 Kamus Data yang Berjalan

Berikut ini adalah data dari sistem akuntansi penerimaan kas yang sedang berjalan pada MTs PERSIS 60 Katapang :

Tabel 3.1 Kamus Data Infaq Santri

Nama Arus Data	Kartu Iuran Santri
Alias	-
Bentuk Data	Dokumen
Arus Data	Proses 1.0-Santri
Penjelasan	Untuk membayar iuran
Periode	Sebulan sekali
Volume	Terjadi transaksi setiap hari

Tabel 3.2 Kamus Data Donasi

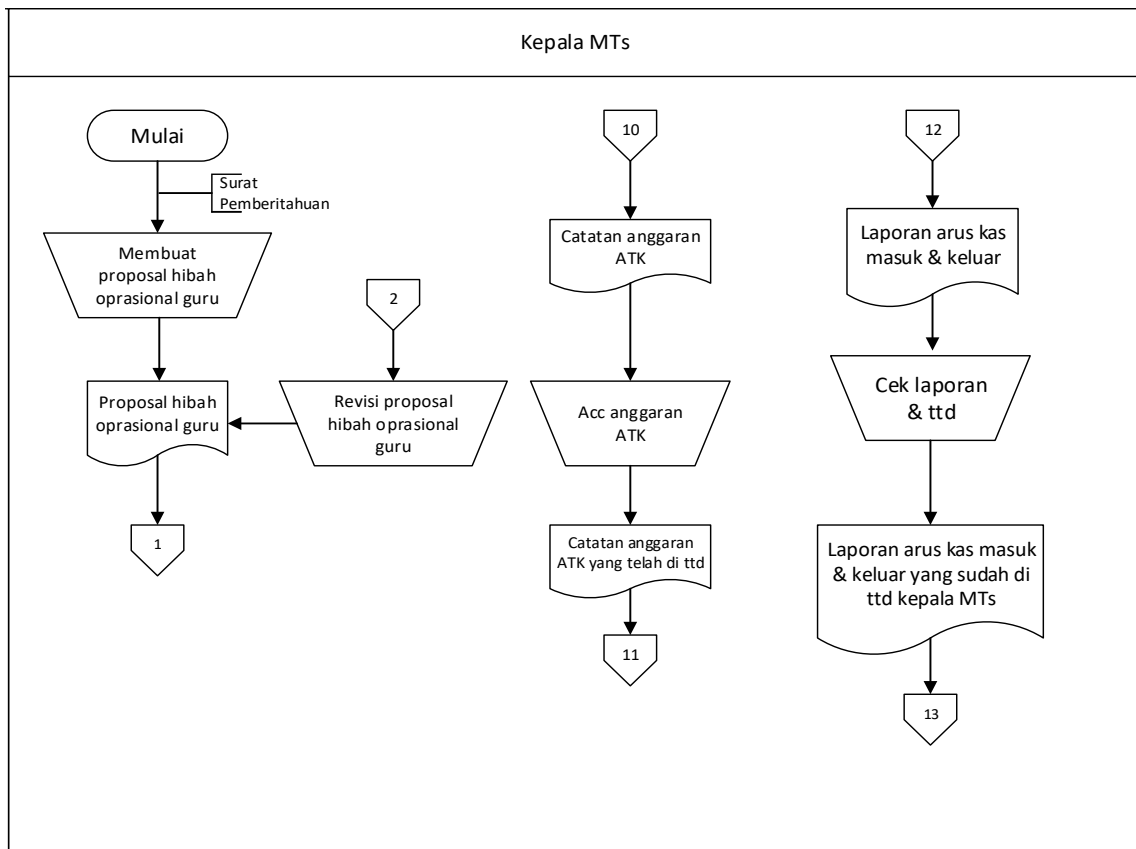
Nama Arus Data	Form pemberian donasi
Alias	-
Bentuk Data	Dokumen
Arus Data	Proses 2.0-Donasi
Penjelasan	Untuk memberikan donasi
Periode	Rata-rata setiap hari
Volume	Terjadi 1 kali transaksi setiap hari

Tabel 3.3 Kamus Data Laporan Penerimaan Kas Masuk

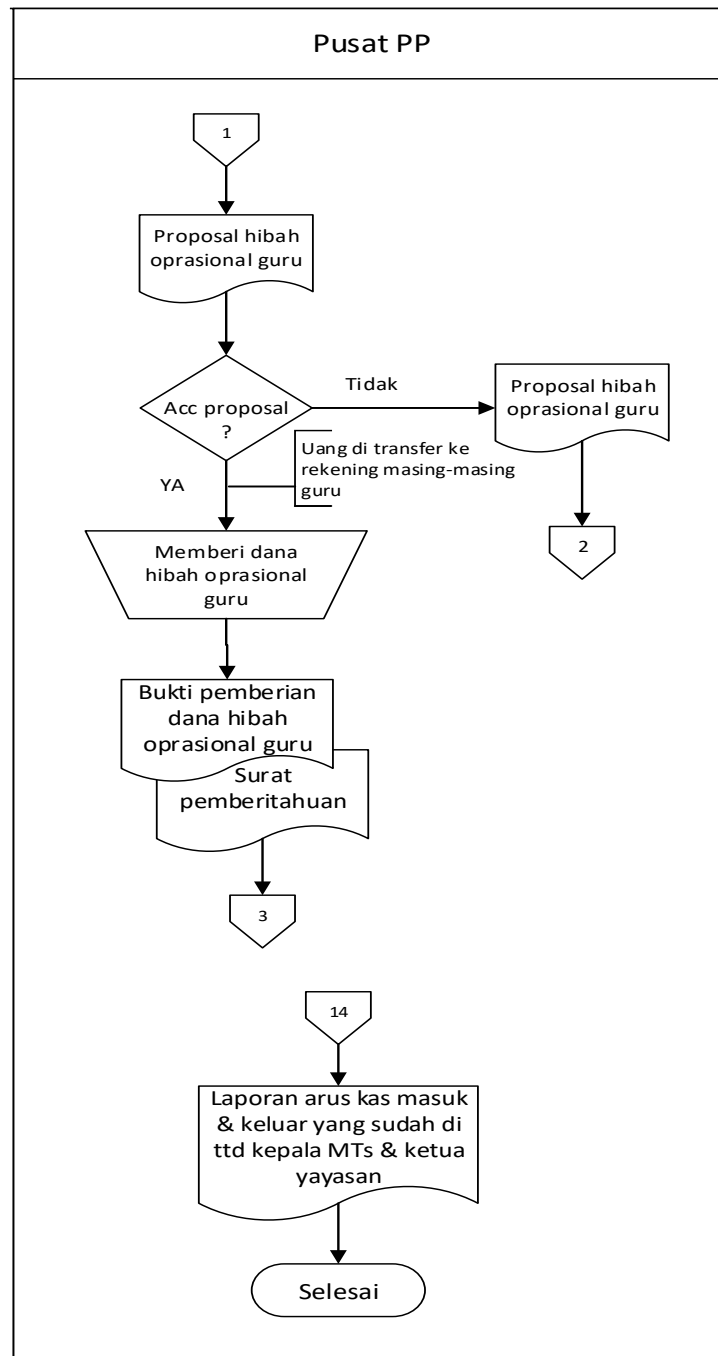
Nama Arus Data	Bukti kas masuk
Alias	-
Bentuk Data	Dokumen
Arus Data	Proses 3.0- Kas masuk
Penjelasan	Untuk penerimaan kas masuk
Periode	Rata-rata setiap bulan sekali
Volume	Terjadi transaksi setiap hari

3.10 Flowchart Sistem Berjalan

Flowchart sistem yang berjalan pada Sistem Informasi Penerimaan Kas pada MTs PERSIS 60 Katapang sebagai berikut:

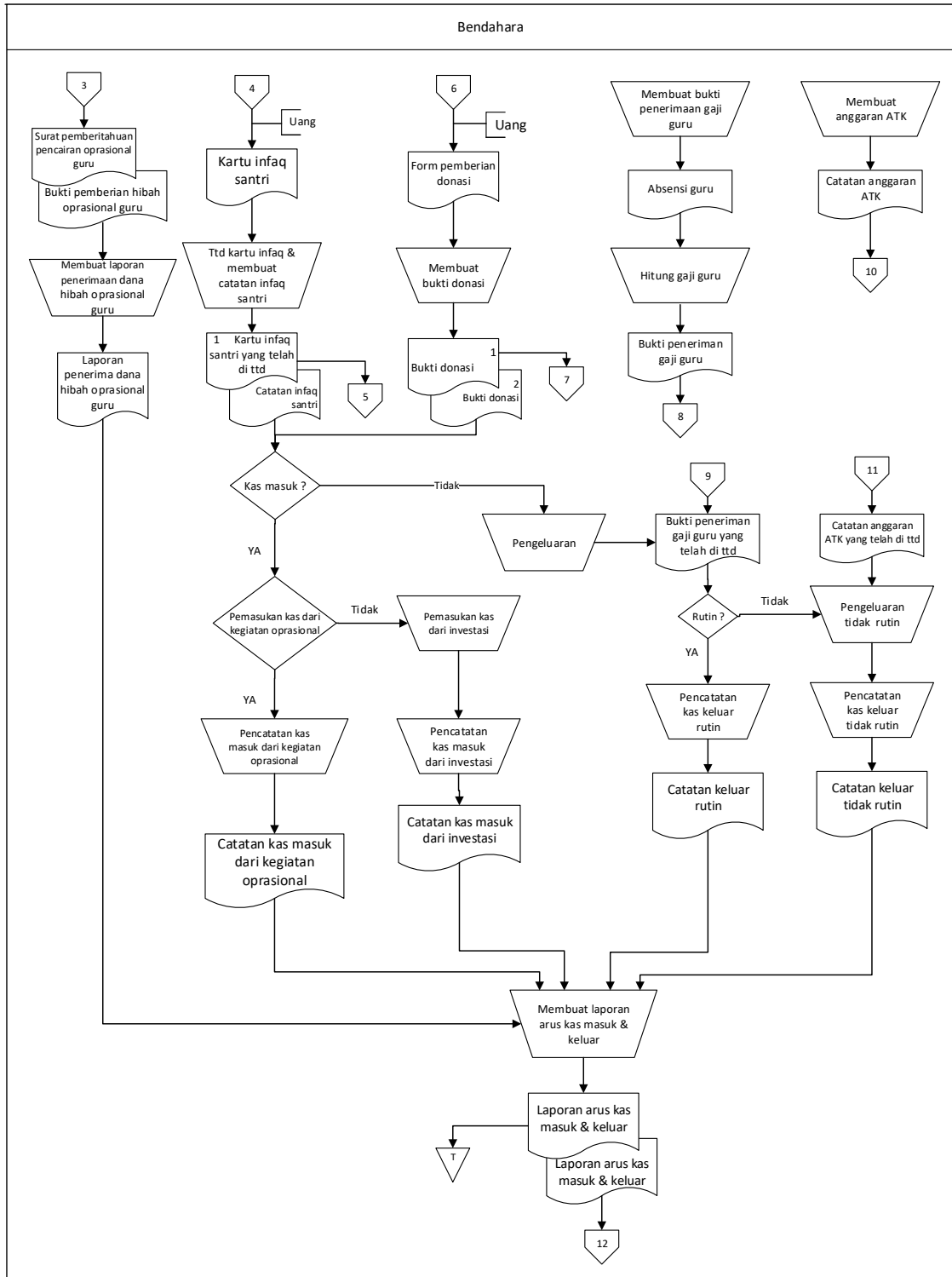


Gambar 3.6 Bagan Alir Penerimaan Kas yang Berjalan



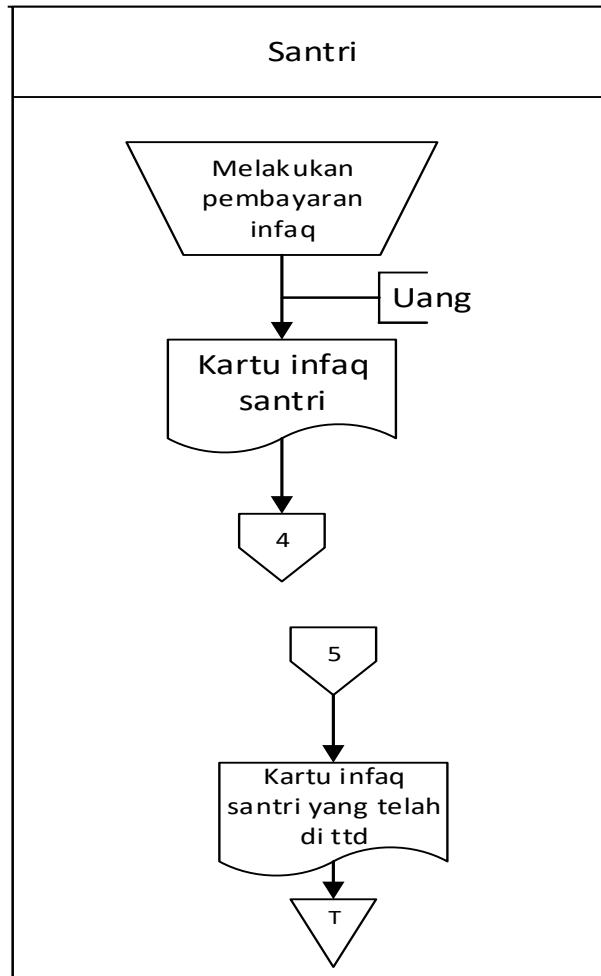
Gambar 3.7 Bagan Alir Penerimaan Kas yang Berjalan

Lanjutan 1



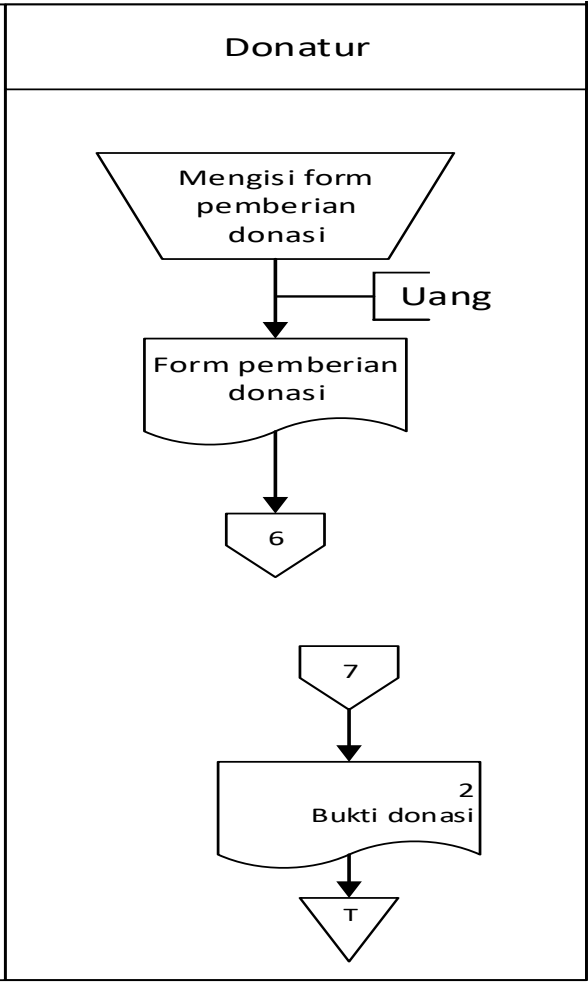
Gambar 3.8 Bagan Alir Penerimaan Kas yang Berjalan

Lanjutan 2



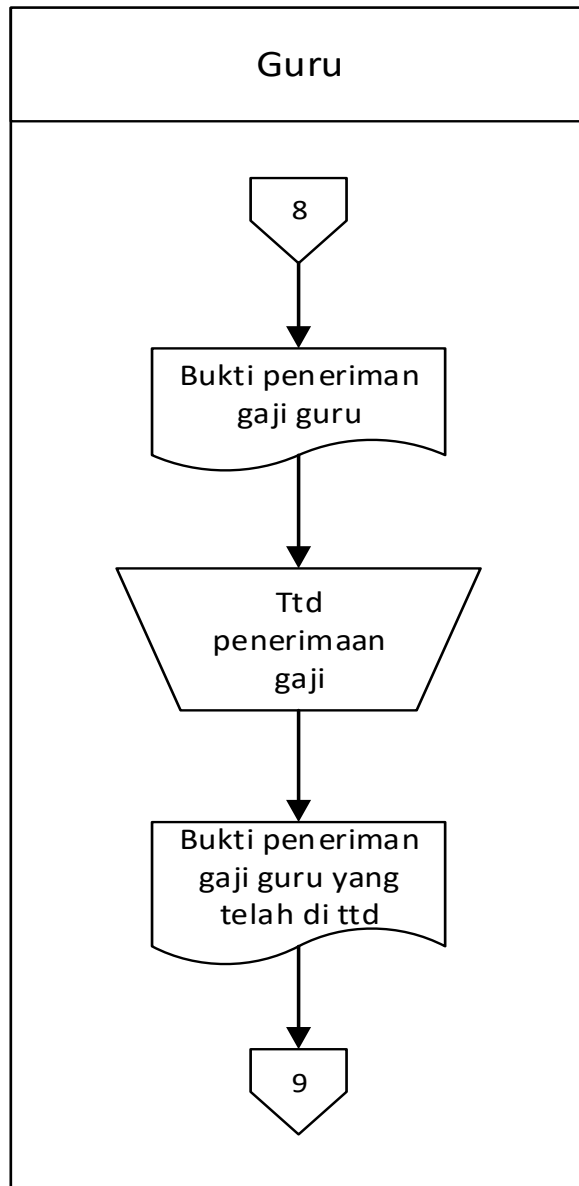
Gambar 3.9 Bagan Alir Penerimaan Kas yang Berjalan

Lanjutan 3



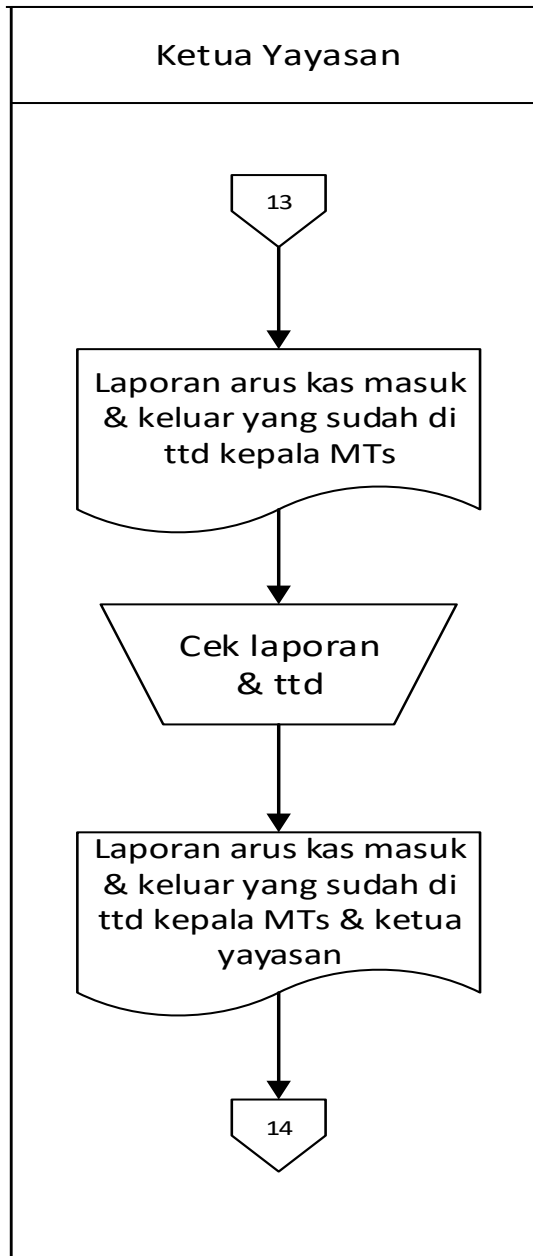
Gambar 3.10 Bagan Alir Penerimaan Kas yang Berjalan

Lanjutan 4



Gambar 3.11 Bagan Alir Penerimaan Kas yang Berjalan Pada MTs Persis 60

Katapang Lanjutan 5



Gambar 3.12 Bagan Alir Penerimaan Kas yang Berjalan Pada MTs Persis 60

Katapang Lanjutan 6

3.11 Kelemahan Sistem Yang Berjalan

Kelemahan dari sistem akuntansi dalam pembuatan laporan pencatatan kas pada MTs PERSIS 60 Katapang berdasarkan penelitian penulis adalah sebagai berikut:

- A. Data masih belum terkomputerisasi dengan baik.
- B. Waktu yang digunakan untuk pencatatan memakan waktu lebih lama karena harus mencari data-data sebelumnya.
- C. Proses pencatatan masih dilakukan secara manual.
- D. Banyak memakan tempat untuk penyimpanan arsip.