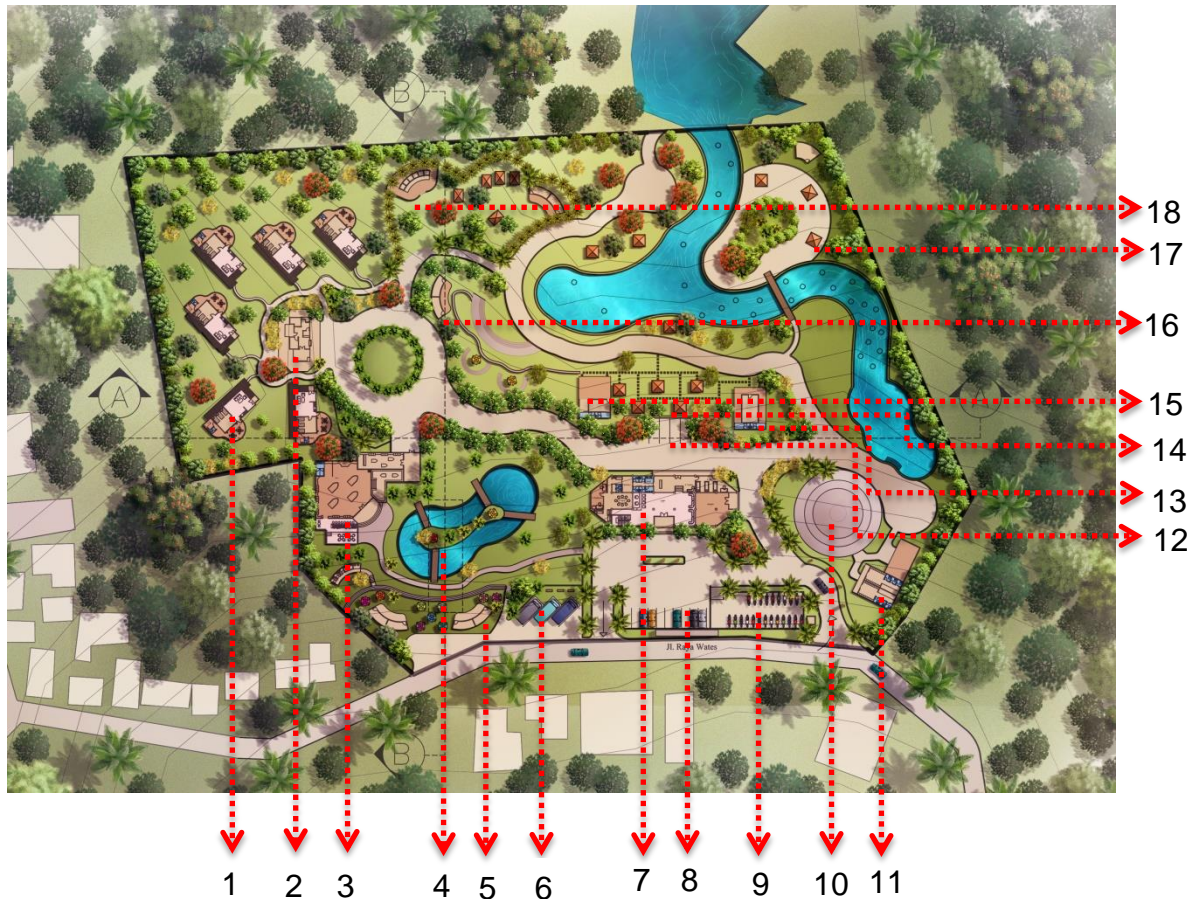


BAB VI HASIL RANCANGAN RAFTING CENTRE

6.1 Site Plan

pada gambar berikut menunjukkan tata letak bangunan dalam tapak:



Gambar 6.1 Site Plan
Sumber: Dok. Pribadi

KETERANGAN:

- | | | |
|-------------------------|----------------------------|--------------------|
| 1. Penginapan | 7. Bangunan Utama | 13. Mushola |
| 2. Pengelola Penginapan | 8. Parkir Mobil Pengunjung | 14. Area Gazobo 1 |
| 3. Store | 9. Parkir Motor | 15. Café 1 |
| 4. Arena Bermain Perahu | 10. Area Pelatihan | 16. Café 2 |
| 5. Pusat Oleh-oleh | 11. Penyimpanan Perahu | 17. Area Gazebo 2 |
| 6. Parkir Mini Bus | 12. Parkir Pengelola | 18. Camping Ground |

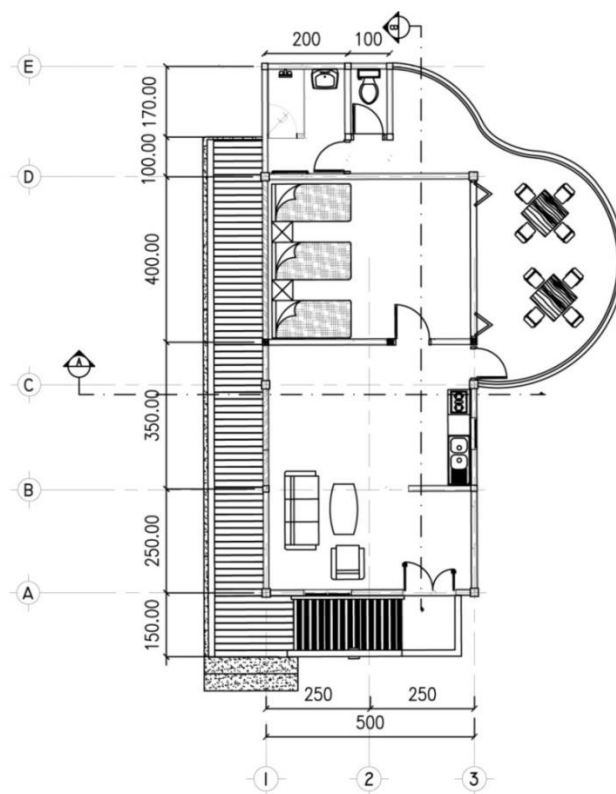
6.2 gambar perancangan

dalam perancangan ini terdapat beberapa massa bangunan beserta fasilitasnya sebagai berikut:

1. Penginapan

Bangunan ini merupakan fasilitas akomodasi bagi pengunjung yang datang untuk beberapa saat. Dapat dilihat pada gambar berikut:

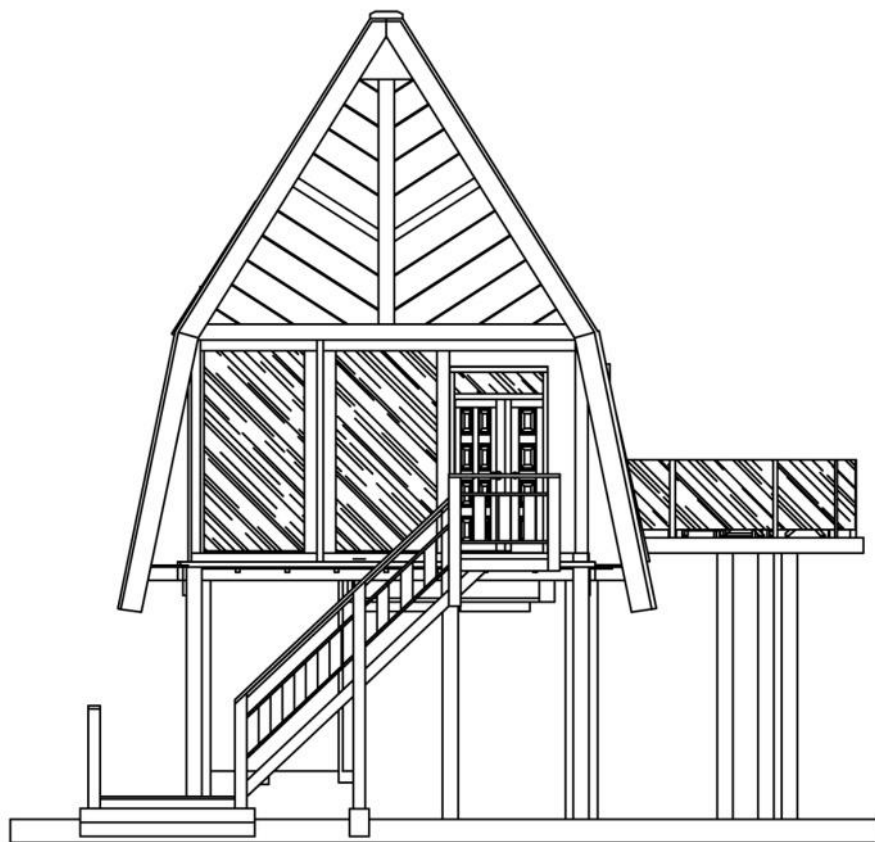
- Pada bangunan terdapat kamar tidur bangunan terdapat 1 unit ruang tidur, 1 ruang berkumpul, 1 toilet, 1 dapur kecil, dan teras yang untuk bersantai yang dibuat terbuka agar penghuni dapat menikmati keindahan lingkungan sekitar lokasi.



 DENAH PENGINAPAN
SKALA 1: 100

Gambar 6.2 Denah Bangunan Penginapan
Sumber: Dok. Pribadi

- Gambar 6.3 merupakan tampak dari bangunan penginapan yang dibuat dengan bentuk panggung dengan tujuan agar penghuni dapat melihat view yang ada pada lokasi site. Selain itu tujuan dari bangunan panggung ini ada untuk mengurangi terjadinya cut & fill pada tapak, sehingga dapat mempertahankan kealamian yang ada pada site. Dengan bentuk atap segitiga yang merupakan penerapan dari tema "Nature Is A Guide".



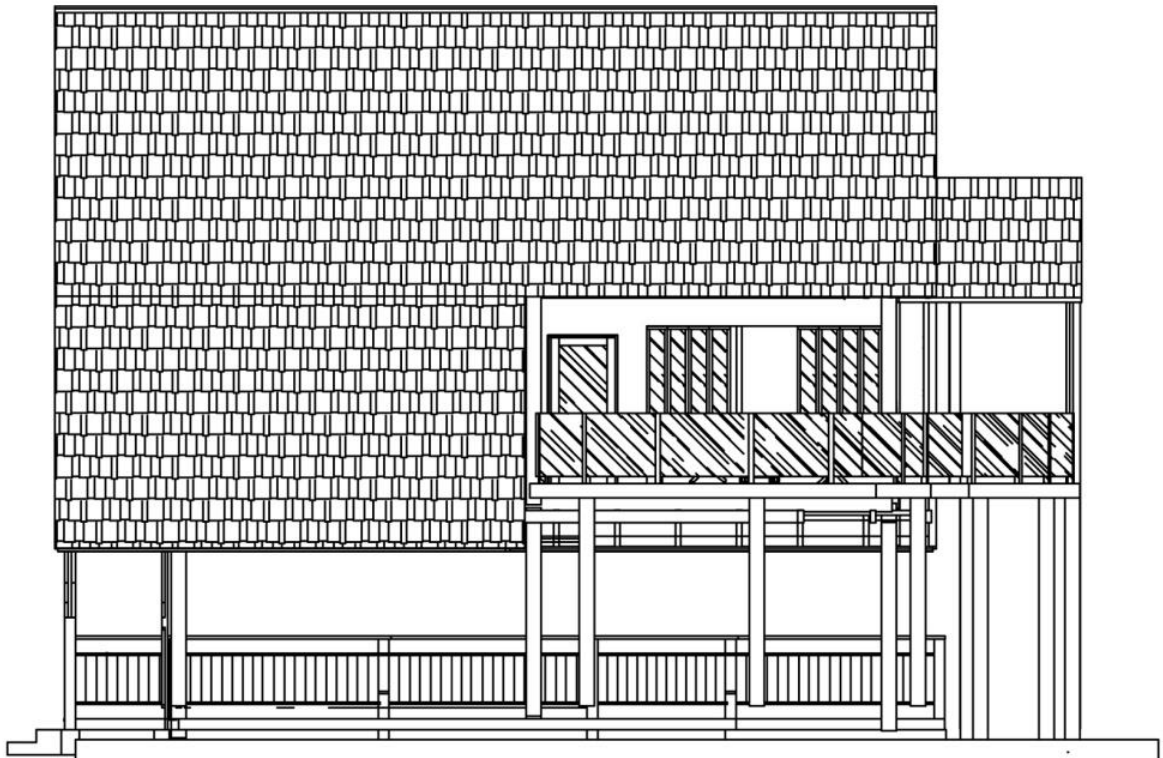
TAMPAK DEPAN BANGUNAN PENGINAPAN

SKALA 1: 100

Gambar 6.3 Tampak Depan Bangunan Penginapan
Sumber: Dok. Pribadi

- Gambar 6.4 adalah tampak samping bangunan penginapan di mana pada gambar menunjukkan tampak pada area teras dan ruang tidur,

dimana teras dapat terhubung langsung dengan ruang tidur karena merupakan jendela lipat dengan material kaca.

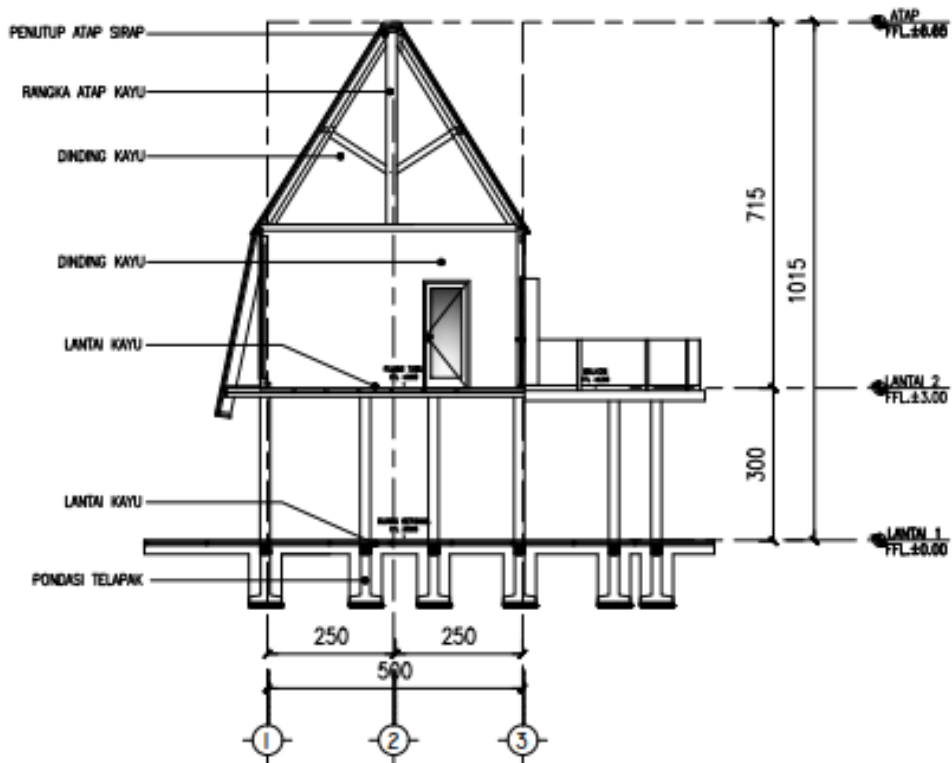


TAMPAK SAMPING BANGUNAN PENGINAPAN

SKALA 1: 100

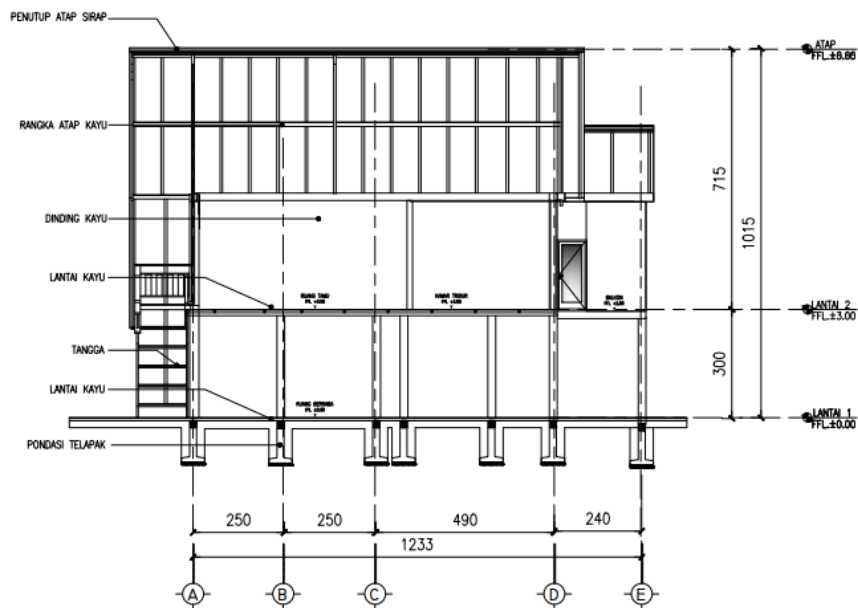
Gambar 6.4 Tampak samping kanan
Sumber: Dok. Pribadi

Gambar 6.5 merupakan potongan dari bangunan penginapan. Bangunan ini menggunakan material dasar dari kayu, dan dipadukan dengan kaca sehingga dapat penghuni dapat menikmati keindahan yang ada di luar ruangan. Struktur pada bangunan ini menggunakan pondasi foot plat untuk memperkuat kondisi tapak bangunan.



POTONGAN A-A
 SKALA 1: 100

Gambar 6.5 Potongan A-A
 Sumber: Dok. Pribadi



Gambar 6.6 Potongan B-B
 Sumber: Dok. Pribadi

Berikut adalah Suasana pada luar bangunan penginapan, di mana posisi bangunannya mengikuti kondisi kontur.



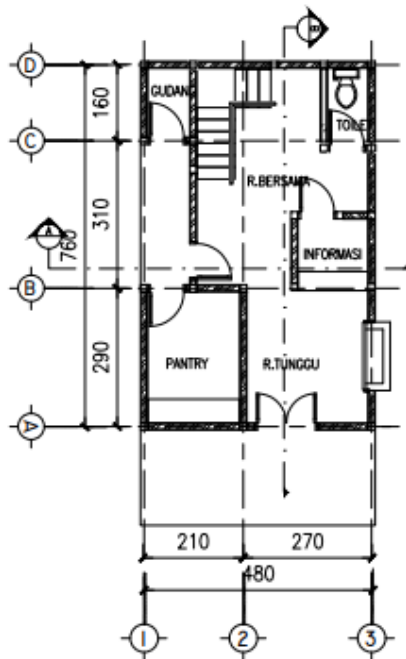
Gambar 6.7 Suasana penginapan
Sumber: Dok. Pribadi


2. Pengelola Penginapan

pengelola penginapan adalah bangunan pendukung yang merupakan fasilitas dari bangunan penginapan, sehingga pada saat pengunjung membutuhkan sesuatu dapat menghubungi pengelola tersebut.

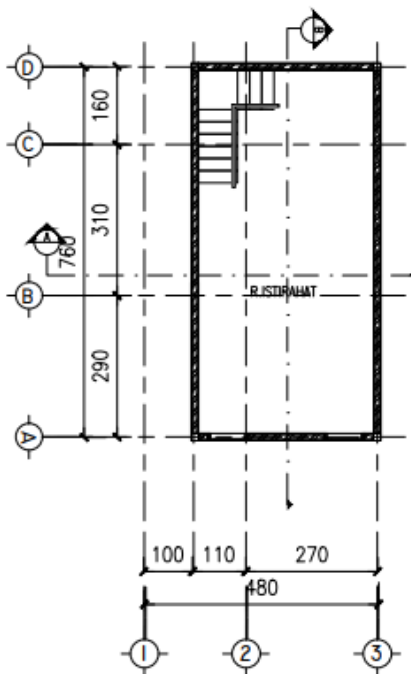
pada bangunan pengelola penginapan ini terdapat 2 lantai bangunan di mana pada lantai 1 digunakan untuk pelayanan pengunjung serta fasilitas pendukung untuk pengelola, dan sebuah warung kecil yang dapat merupakan fasilitas bagi pengunjung.


Pada gambar 6.7 dan 6.8 memperlihatkan denah gambar bangunan pengelola penginapan.



 DENAH BANGUNAN PENGELOLA PENGINAPAN LT. 1
SKALA 1: 100

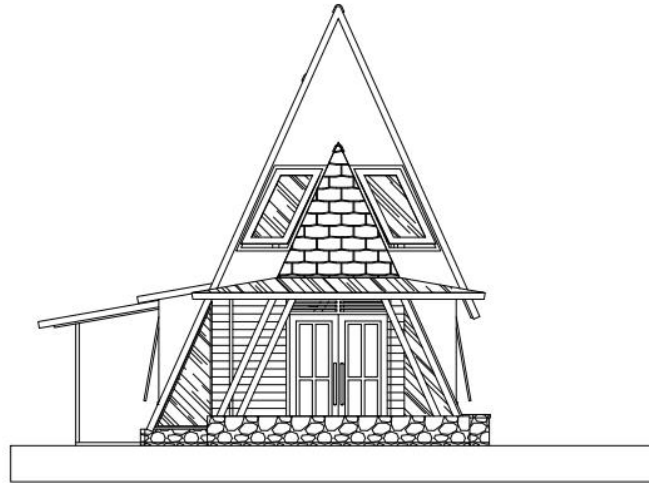
Gambar 6.8 Denah Bangunan Pengelola Penginapan
Sumber: Dok. Pribadi



 DENAH BANGUNAN PENGELOLA PENGINAPAN LT. 2
SKALA 1: 100

Gambar 6.9 View dari Penginapan
Sumber: Dok. Pribadi

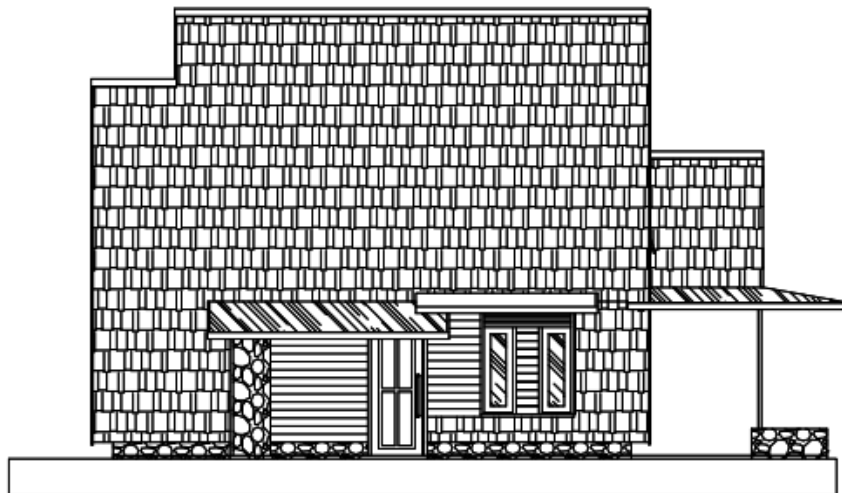
Pada tampak bangunan ini juga menerapkan bentukan segitiga yang juga merupakan penerapan dari tema, dan material yang ramah lingkungan, seperti batu alam dan kayu, yang ditunjukkan pada gambar 6.9 dan 6.10.



TAMPAK DEPAN

SKALA 1: 100

Gambar 6.10 Tampak Depan
Sumber: Dok. Pribadi



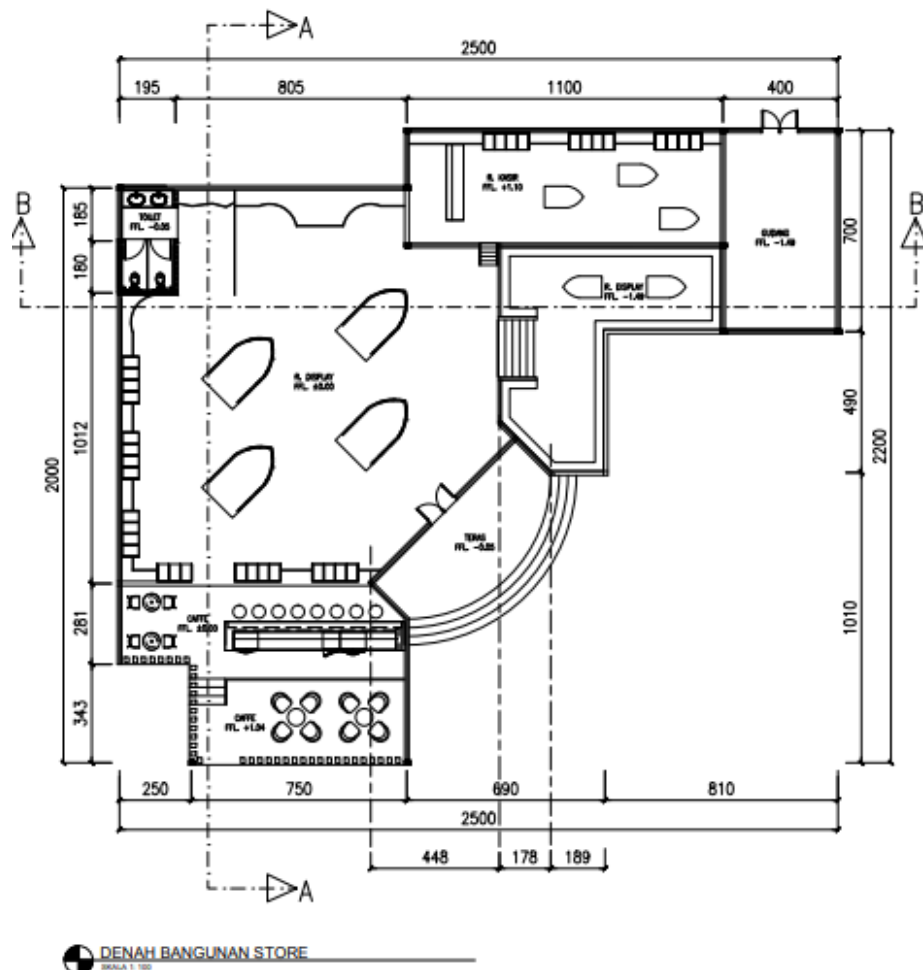
TAMPAK SAMPING KIRI

SKALA 1: 100

Gambar 6.11 Tampak Depan
Sumber: Dok. Pribadi

3. Store

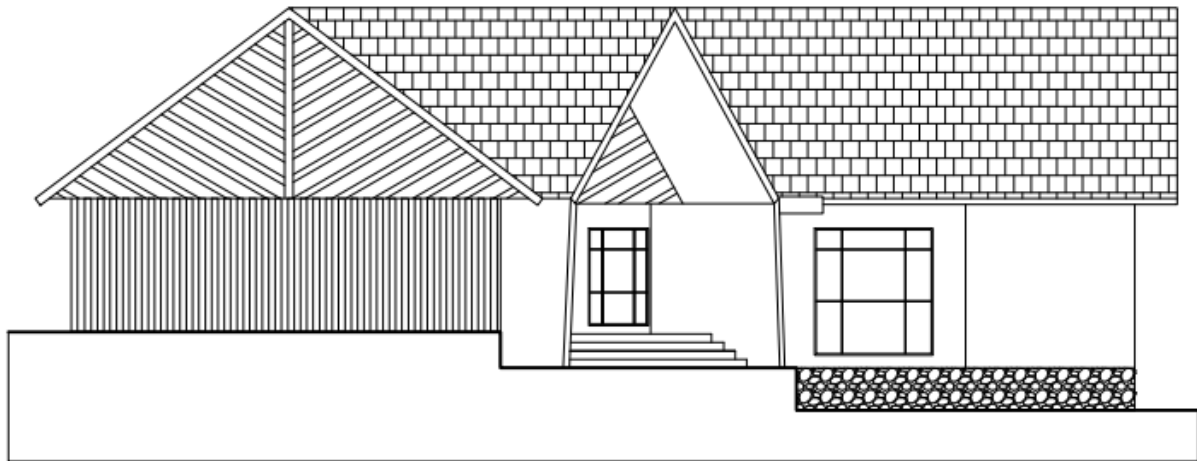
Bangunan store merupakan bangunan yang diperuntukkan bagi pengunjung. Bangunan ini memiliki fungsi sebagai tempat perbelanjaan peralatan pendukung secara personal, seperti pakaian, aksesoris, dan lainnya. Pada display bangunan dibuat berbentuk perahu yang merupakan ciri dari arung jeram. Pada bangunan ini juga terdapat sebuah mini cafe yang hanya menjual minuman dan makanan ringan.




Gambar 6.12 Denah Store
Sumber: Dok. Pribadi

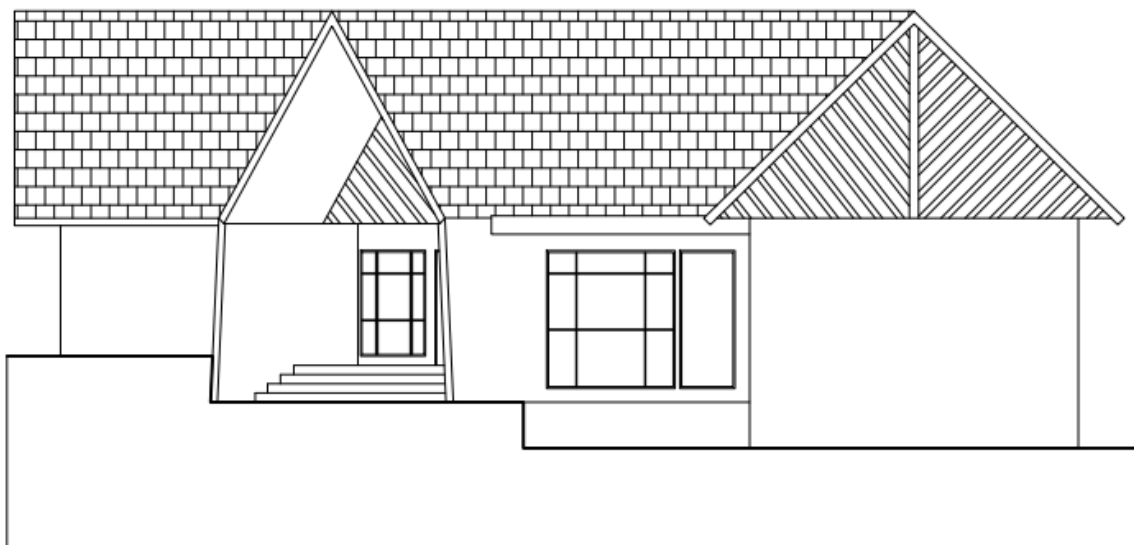
Pada tampak bangunan store, sama seperti bangunan-bangunan sebelumnya yang juga menggunakan material dari bahan-bahan yang

bersifat alami dan mengadopsi bentukan segitiga. Seperti pada gambar 6.13 dan 6.14.



 TAMPAK 1 BANGUNAN STORE
SKALA 1: 100

Gambar 6.13 Tampak 1 Store
Sumber: Dok. Pribadi



 TAMPAK 2 BANGUNAN STORE
SKALA 1: 100

Gambar 6.14 Tampak 2 Store
Sumber: Dok. Pribadi

Pada bagian depan bangunan *store* terdapat sebuah kolam yang dapat digunakan para pengunjung untuk bermain perahu, namun kolam ini memiliki tujuan utama yaitu untuk percobaan perahu pada saat ada pengunjung yang hendak membeli perahu.



Gambar 6.15 Suasana Store
Sumber: Dok. Pribadi

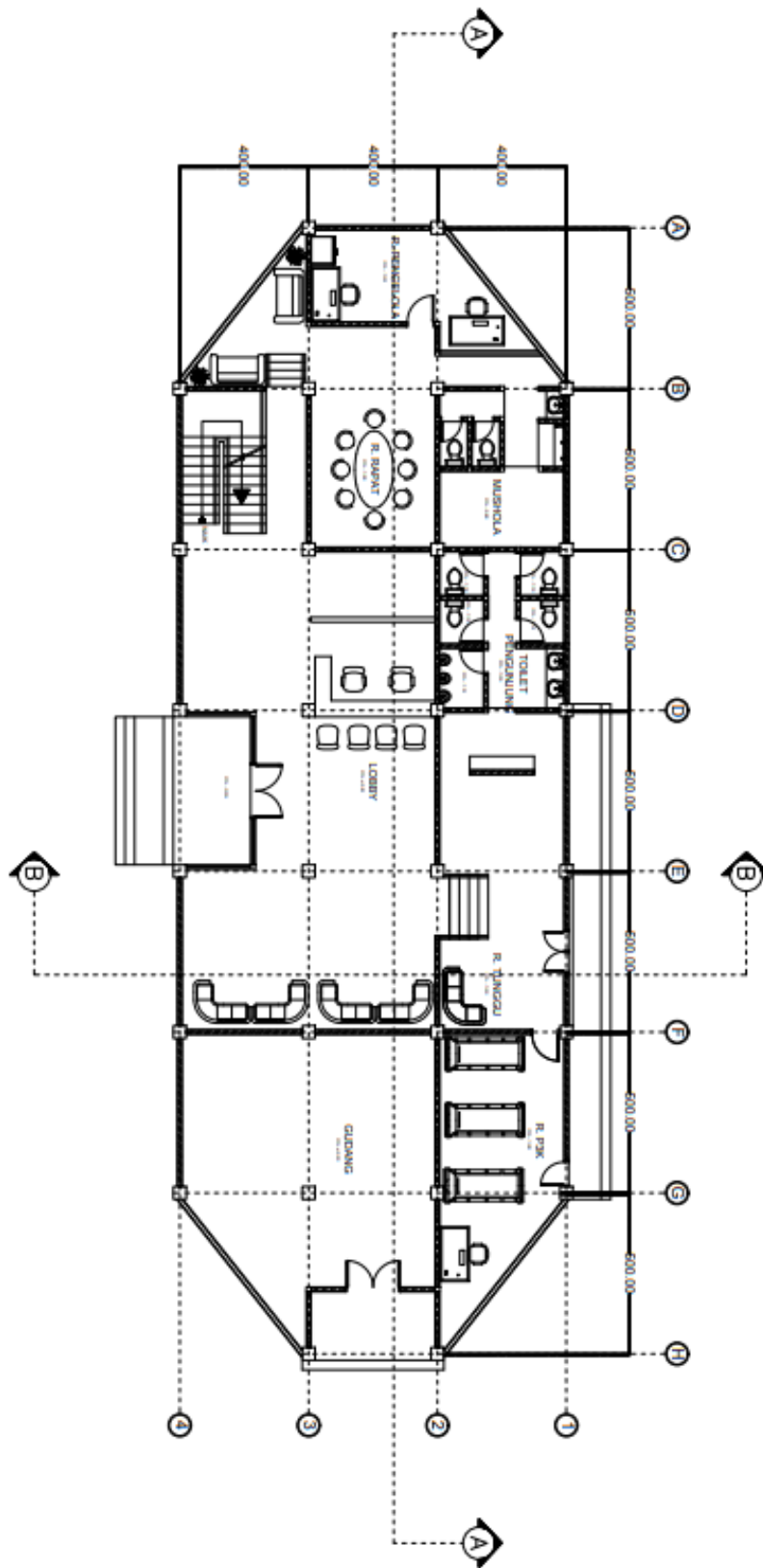
4. Bangunan utama

Bangunan utama merupakan bangunan yang memiliki fungsi utama di dalamnya yaitu mengelola dan melayani pengunjung serta adanya aktivitas belajar dan mengajar.

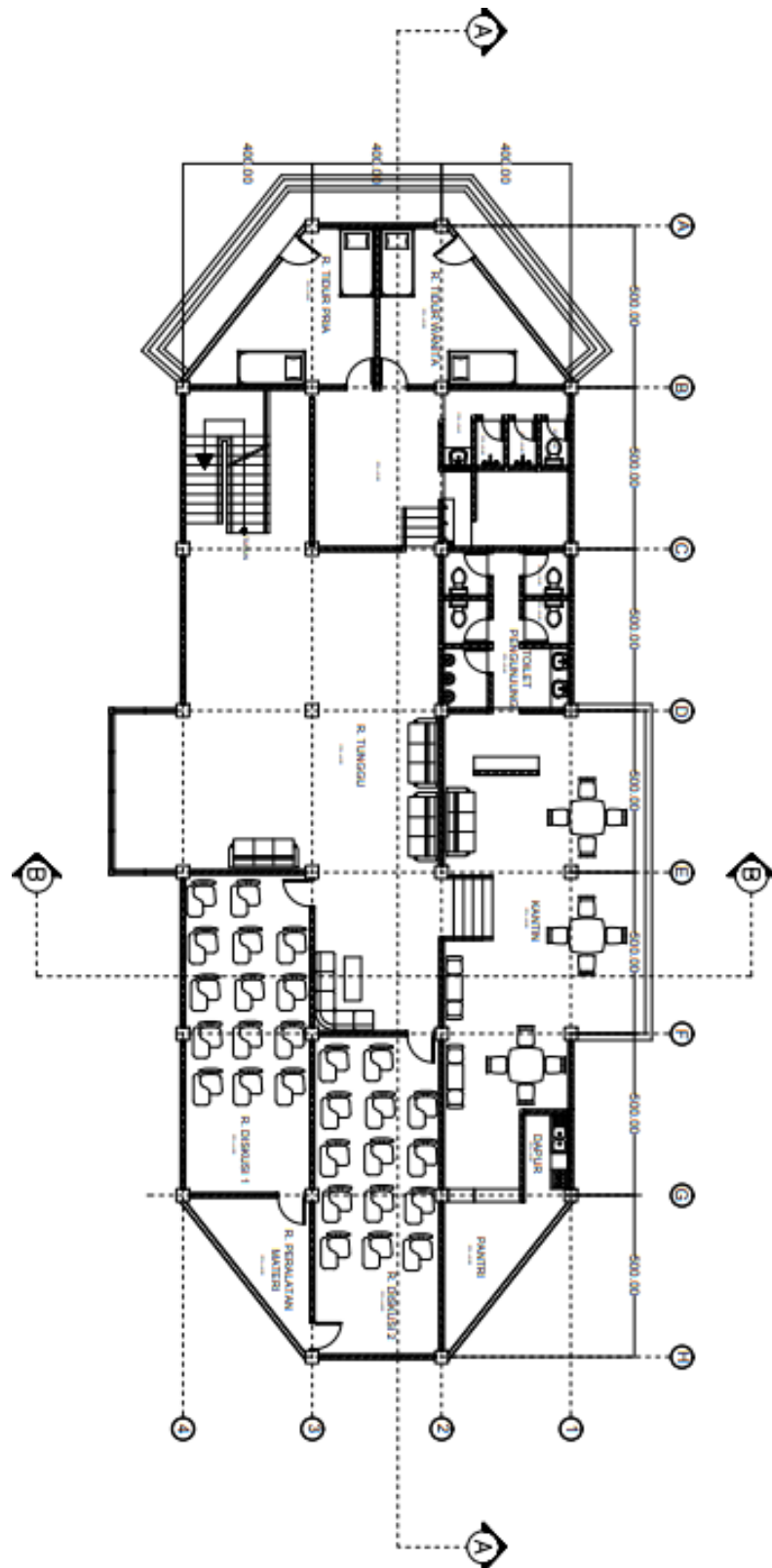
Pada lantai 1 bangunan terdapat area pengelola yang terdiri dari kantor pengelola, mushola dan toilet khusus pengelola dan gudang. Untuk pengunjung terdapat toilet, ruang medis, dan ruang tunggu.

Pada lantai 2 bangunan terdapat ruang cafe, toilet pengunjung, toilet pengelola, kamar tidur pengelola, dan ruang kelas yang disertai dengan adanya ruang penyimpanan peralatan untuk materi.

Gambar 6.19 dan 6.20 menunjukkan ruangan pada bangunan utama sebagai berikut:



Gambar 6.16 Denah Lantai 1 Bangunan Utama
Sumber: Dok. Pribadi



Gambar 6.17 Denah Lantai 2 Bangunan Utama
Sumber: Dok. Pribadi

Bangunan ini merupakan bangunan yang terbesar pada perancangan ini, karena menampung aktivitas utama *rafting centre* ini.



Gambar 6.18 Eksterior Bangunan Utama
Sumber: Dok. Pribadi

Interior pada area cafe dibuat terbuka agar pengunjung dapat mmerasakan udara segar yang masuk ke dalam ruangan dan dapat melihat aktivitas yang ada di luar ruangan.



Gambar 6.20 Interior Bangunan Utama
Sumber: Dok. Pribadi

PANGALENGAN RAFTING CENTER
(Nature Is a Guide)
LAPORAN TUGAS AKHIR

