

**BAB III**

**KONSEP PERENCANAAN INTERIOR PUSAT KEBAYA NUSANTARA**

**di BANDUNG**

**3.1 Data dan Karakteristik User**

**3.1.1 Deskripsi Proyek**

Judul proyek pada perencanaan dan perancangan interior untuk Tugas Akhir ini adalah “Pusat Kebaya Nusantara di Bandung”. Pusat kebaya Nusantara ini merupakan sarana yang dibutuhkan dalam pelestarian kebaya agar lebih banyak masyarakat yang peduli dan mengerti mengenai kebaya. Fasilitas ini bertujuan sebagai sarana edukasi bagi masyarakat Bandung maupun luar kota Bandung, karena kebaya yang dipamerkan dan dipelajari di sini merupakan seluruh kebaya yang ada di Indonesia.

Mengingat pentingnya budaya khususnya kebaya yang memiliki nilai filosofis perjuangan wanita Indonesia, maka terdapat beberapa sarana edukasi yang akan dihadirkan dalam pusat kebaya Nusantara ini berupa mini museum, galeri, auditorium juga area *workshop* berupa kelas pembelajaran informal mengenai kebaya dan perancangannya.

### 3.1.2 Lokasi dan Site Plan

Dalam melakukan penerapan perancangan yang dibutuhkan, dipilihlah salah satu bangunan yang berada di pusat kota, yaitu bangunan Pusat Dakwah Islam (PUSDAI) yang berada di Jl. Diponegoro No.63, Cihaur Geulis, Cibeunying Kaler, Kota Bandung, Jawa Barat 40122.

a. Lokasi : Jl. Diponegoro No.63, Cihaur Geulis, Cibeunying Kaler, Kota Bandung, Jawa Barat 40122.


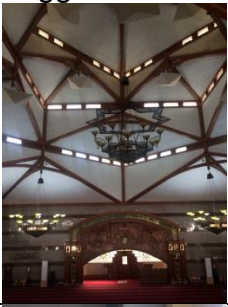



b. *Site plan*

Berikut merupakan hasil analisa *site plan* :

**Tabel 3. 1** Tabel Studi Site PUSDAI

No	ASPEK	Data Studi Banding	Potensi	Kendala
1.	Lokasi	Jl. Diponegoro No.63, Cibeunying Kaler, Jawa Barat 40122  (Sumber : google.com/maps, diakses 1 April 2019)	Lokasi yang berada di dekat gedung pemerintahan Bandung dan Museum Geologi Bandung menjadikan potensi yang sangat baik untuk mendatangkan para wisatawan untuk berkunjung pada fasilitas ini.	Lokasi terletak di trafik jalan yang padat, yang menyebabkan mencapai tempat tersebut memakan waktu yang cukup lama.
2.	Fungsi Bangunan	Masjid Pusat Dakwah Islam (Pusdai) Bandung 	Sebagai pusat dakwah Islam, bangunan dibagi menjadi beberapa gedung sehingga memiliki banyak fasilitas yang dapat menaungi kegiatan para pengguna.	

3.	Kondisi Geografis	Memiliki lahan hijau dengan pohon-pohon besar.	Luas lahan yang ada di <i>site</i> ini memiliki lahan luas yang dapat menampung banyaknya pengunjung, udara sejuk dan dekat dengan pusat kota.	
4.	Arah Mata Angin	Muka bangunan menghadap ke arah tenggara.	Bagian depan bangunan mendapatkan cahaya alami pada pagi hari.	Pada siang hari ruangan akan terasa hangat bahkan panas.
5.	Pencapaian / akses masuk ke gedung	Lokasi gedung dapat diakses melalui Jl. Surapati, Jl. Supratman, dan Jl. Pusdai. Juga dilalui oleh kendaraan umum.	Memiliki banyak akses yang memudahkan pengunjung menuju gedung ini.	Sering terjadi kemacetan karena jalan tersebut melewati persimpangan jalan.
6.	Vegetasi	Terdapat banyak vegetasi yang berada di sekitar bangunan. 	Menyejukan dan mengurangi polusi.	Vegetasi memiliki ukuran yang besar, jika terjadi angin besar, maka berpotensi terjadinya pohon tumbang.
7.	Fasilitas Luar Bangunan	Terdapat lahan parkir yang luas yang dapat menunjang kegiatan di luar ruangan. 	Dapat menampung banyak pengunjung.	

8.	Kondisi Bangunan		Bentuk bangunan persegi dan bagian kanan dan kiri bangunan simetris, sesuai dengan perancangan.	
9.	Fasilitas dalam bangunan	Bangunan utama merupakan masjid memiliki <i>ceiling</i> yang tinggi dan terdapat <i>void</i> 	Sesuai dengan perancangan yang membutuhkan <i>ceiling</i> tinggi untuk fasilitas berupa auditorium.	
10.	Fasilitas sirkulasi vertikal		Pada bangunan utama terdapat 4 tangga yang memudahkan akses pengunjung.	
11.	Sistem penghawaan		Terdapat bukaan berupa jendela dan lubang ventilasi yang cukup memadai untuk udara masuk dan keluar.	
12.	Sistem pencahayaan		Pada <i>ceiling</i> terdapat material kaca yang membuat cahaya masuk ke dalam ruangan dengan mudah. Sehingga pada siang hari pencahayaan alami sudah cukup.	

13.	Sistem keamanan		Akses untuk keluar dari bangunan mudah karena terdapat beberapa tangga yang dapat dilalui.	Tidak ada system keamanan seperti <i>fire detector</i> ataupun <i>sprinkler</i> .
-----	-----------------	--	--	---

Sumber : data pribadi, 2019.

c. Komplek PUSDAI berdiri diatas lahan seluas 45.000 m<sup>2</sup>

yang terdiri dari :

- Bangunan utama 2 lantai, luas 13.832 m<sup>2</sup>
- Plaza (bangunan sekunder), luas 3.375 m<sup>2</sup>
- Pedestrian/parkir motor, luas 4.760 m<sup>2</sup>
- Parkir mobil, luas 2.698 m<sup>2</sup>
- Taman, luas 5.255 m<sup>2</sup>

d. Fungsi bangunan : Pusat Kebaya Nusantara

e. Status : Fiktif

### 3.1.3 Populasi

- a. Jumlah pengelola : 48 orang
- b. Kapasitas auditorium : 250 orang
- c. Kapasitas mini museum : 100 orang
- d. Kapasitas kelas teori dan praktik : 17 orang X 8 kelas
- e. Kapasitas galeri : 30 orang
- f. Kapasitas area *workshop* : 60 orang
- g. Kapasitas perpustakaan : 60 orang
- h. Kapasitas *cafeteria* : 40 orang

### 3.1.4 Karakteristik Pengguna

#### a. Pengelola dan pengajar

Karakteristik dari pengelola pusat kebaya ini sebagai staf yang mengurus segala kebutuhan yang diperlukan dalam menjalankan dan menjaga kelancaran proses kegiatan yang terjadi didalamnya. Staf pengajar memiliki karakteristik sebagai pemberi pelajaran dan pelatihan pada murid atau peserta yang ada di pusat kebaya. Sebagai pengelola dan pengajar sepatutnya memiliki karakter berupa sikap yang professional dalam mengerjakan pekerjaannya.

#### b. Siswa atau peserta

Siswa atau peserta merupakan target dari staf pengajar yang dimana peserta akan mempelajari mengenai kebaya dari pemilihan bahan sampai menjahit dan pengaplikasian dekorasi pada kebaya. Karakteristik seorang pelajar ialah memiliki sikap yang disiplin dan memiliki rasa ingin tahu yang besar. Terdapat peserta dalam kegiatan *workshop* yaitu para pecinta kebaya dan masyarakat yang memiliki ketertarikan terhadap kebaya dan ingin menjadi anggota komunitas. Sedangkan siswa ialah orang yang ingin mempelajari kebaya dengan cara belajar informal di kelas, dengan rentang usia 13 tahun sampai lebih dari 50 tahun jika masih mampu melakukan proses menjahit.

c. Pengunjung dan tamu

Pengunjung merupakan masyarakat yang tertarik untuk mengetahui kebaya, baik itu dalam fasilitas museum, galeri atau pertunjukan berupa *fashion show*. Komunitas juga termasuk ke dalam pengunjung. Pengunjung dengan kategori tamu merupakan orang yang memiliki keperluan untuk bertemu dengan pengelola pusat kebaya. Karakteristik seorang pengunjung berbeda-beda, dengan fungsi sebagai tempat mengenai kebaya maka pengunjung didominasi oleh perempuan dengan sifat yang feminin dan memiliki keinginan untuk melestarikan kebaya. Pengunjung dapat berupa bayi, anak-anak, remaja, dewasa hingga orang tua.

### 3.1.5 Visi dan Misi Pusat Kebaya Nusantara

Visi dan misi dari Pusat Kebaya Nusantara ini dibuat menurut sudut pandang penulis dengan mengadaptasi visi dan misi dari komunitas Cinta Berkain Indonesia, yaitu :

a. Visi

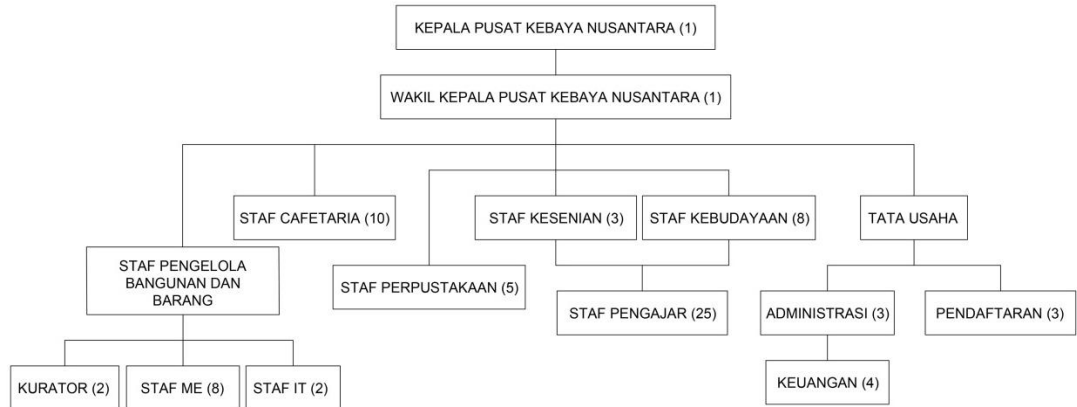
Menjadi sarana melestarikan kebaya dan tempat terbaik juga terlengkap dalam pengetahuan dan pembelajaran mengenai kebaya.

b. Misi

- Mensosialisasikan Kebaya Nusantara, sebagai busana keseharian perempuan Indonesia.

- Menyediakan fasilitas edukasi dan komersial mengenai kebaya.

### 3.1.6 Struktur Organisasi



**Gambar 3. 1** Struktur Organisasi Pusat Kebaya Nusantara

Sumber : data pribadi, 2019.

### 3.1.7 Metode Pembelajaran

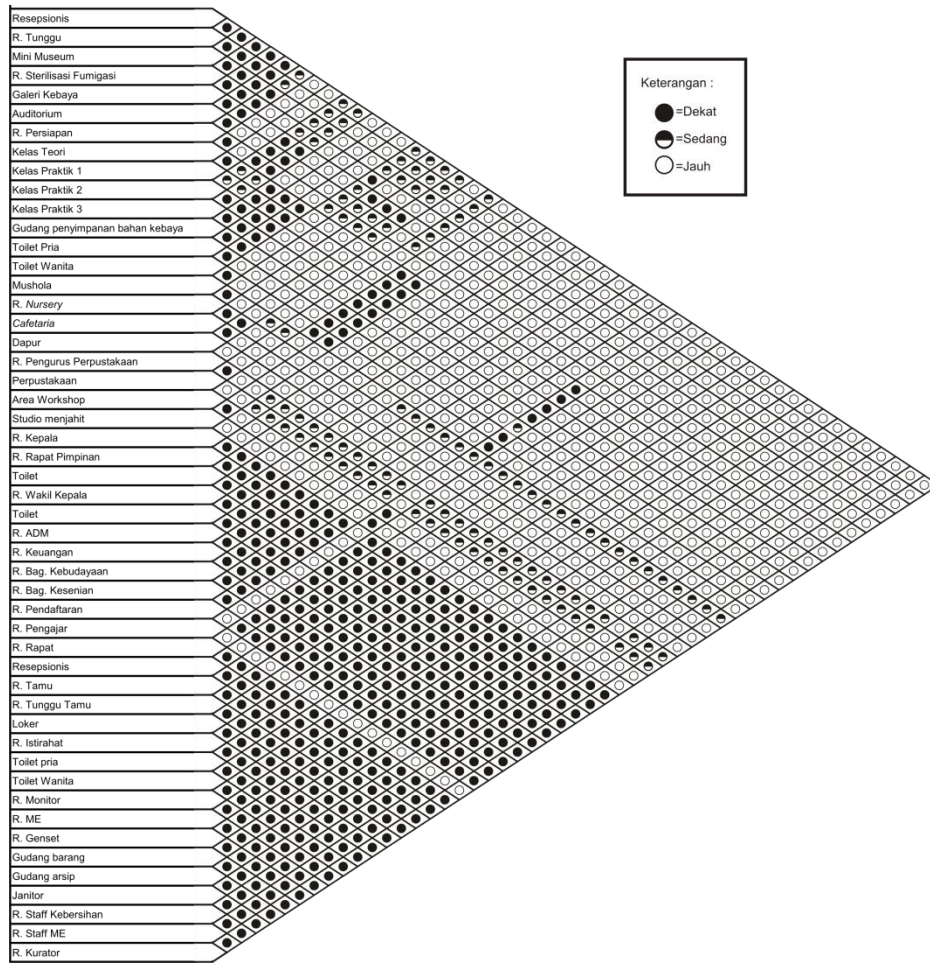
Metode pembelajaran yang diterapkan di pusat kebaya ini yaitu pembelajaran untuk umum (umur 12 tahun ke atas)

Berikut beberapa tahap dari metode yang diajarkan :

- 1) Tahap pengenalan, sejarah, pakem kebaya dan pengetahuan bahan.
- 2) Tahap membuat pola dan memotong bahan sesuai pola yang ditentukan.
- 3) Tahap menjahit dan menggabungkan potongan-potongan dari pola kebaya.
- 4) Tahap memberi detail pada kebaya dapat berupa brokat, renda atau payet.



### 3.2 Program Kedekatan Antar Ruang



**Gambar 3. 2** Program Kedekatan Antar Ruang

Sumber : data pribadi, 2019.

### 3.3 Tabel Aktivitas dan Fasilitas

Tabel 3. 2 Tabel Aktivitas dan Fasilitas Pusat Kebaya Nusantara

AREA	USER	SIFAT	RUANG	AKTIVITAS	FASILITAS	UNIT RUANG	UNIT	DIMENSI (m)			LUAS FURNI (m <sup>2</sup> )	TOTAL FURNI / RUANG	SIR. FURNI (%)	TOTAL LUAS FUR + SIR. FUR	SIR. RUANG (%)	LUAS RUANG + SIR. RUANG	
								P	L	T							
Lobi Utama	Karyawan	Publik	Resepsionis	Menerima Pengunjung	Meja	1	1	2	1	1.2	2	2.76	180	7.728	80	13.9104	
				Menjual tiket dan pendaftaran	Kursi		2	0.6	0.5	0.5	0.6						
				Memberi Informasi	Storage		1	0.4	0.4	0.8	0.16						
Pengunjung	Publik	R. Tunggu	Menunggu, duduk, beristirahat	Bench	2	8	2	0.6	0.5	9.6	9.6	160	24.96	60	64.896		
Area Pamer Kebaya	Pengunjung + karyawan	Publik	Mini Museum	Sejarah Kebaya	manekin	1	4	0.6	0.5	2	1.2	12.84	180	35.952	30	46.7376	
				Melihat perkembangan kebaya	layar LED		1	0.8	0.15	0.45	0.12						
				Melihat jenis kebaya gaya adati	manekin		1	0.6	0.5	2	0.3						
					layar LED		1	0.8	0.15	0.45	0.12						
				Melihat jenis kebaya gaya etnik nusantara	manekin		8	0.6	0.5	2	2.4						
					layar LED		8	0.8	0.15	0.45	0.96						
				Melihat jenis kebaya gaya Nasional	manekin		2	0.6	0.5	2	0.6						
					layar LED		2	0.8	0.15	0.45	0.24						
				Melihat jenis kebaya gaya temporer	manekin		5	0.6	0.5	2	1.5						
					layar LED		5	0.8	0.15	0.45	0.6						
				Melihat bahan dan aksesoris pembuatan kebaya	meja display		2	0.8	0.5	0.7	0.8						
Melihat dan mencoba proses merancang kebaya	meja	2	1.2	0.6	0.7	1.44											
Memasang payet, kancing	kursi	16	0.4	0.4	0.5	2.56											
Karyawan	Privat	R. Sterilisasi Fumigasi	fumigasi	meja (Vitrin)	1	3	3	0.8	0.7	7.2	12.5	80	22.5	50	33.75		
			pemeriksaan lebih lanjut	manekin		10	0.6	0.5	2	3							
			pendataan	meja kerja		2	1.2	0.6	0.7	1.44							
				kursi kerja		2	0.5	0.5	0.5	0.5							
			penyimpanan peralatan	storage		1	1.2	0.3	1.8	0.36							
Pengunjung + siswa	Publik	Galeri Kebaya	memajang kebaya	manekin	1	20	0.6	0.5	2	6	23.32	180	65.296	30	84.8848		
			melihat kebaya	layar LED		20	0.8	0.2	0.5	2.4							
			melayani pembayaran	meja kasir		1	0.8	1.0	1.1	0.8							
			melakukan pembayaran	kursi		2	0.4	0.4	0.1	0.32							
			duduk	bench		4	2.0	0.6	0.5	4.8							
			mencoba kebaya	kamar pas		4	1.5	1.5	3.0	9							
Auditorium	Pengunjung + karyawan	Publik	Auditorium	Menonton Fashion Show	Panggung	1	1	10.0	10.0	1.0	100	202	160	525.2	10	577.72	
					Operator		2	3.0	2.0	2.0	12						
					Kursi penonton		250	0.6	0.6	1.0	90						
	Peserta Pertunjukan	Privat	R. Persiapan	Gudang & Back Stage	Sofa		1	4	2.0	0.8	0.5	6.4	31.81	80	57.258	30	17.1774
					coffee table			2	0.8	0.6	0.5	0.96					
					Stool			4	0.5	0.5	0.5	0.81					
					Meja rias			2	1.2	0.6	0.8	1.44					
					Gudang Barang			1	4.0	4.0	0.0	16					
					R. Ganti			2	1.2	1.2	2.0	2.88					
					BAB / BAK	Kloset		8	0.7	0.5	0.8	2.52					
Membersihkan	Wastafel	4	0.5	0.4	0.8	0.8											

Kelas Pembelajaran Kebaya	Siswa + pengajar	Semi Privat	Kelas Teori dan Praktik	Belajar teori mengenai kebaya dan proses pembuatan kebaya	Meja	4	18	1.2	0.6	0.7	12.96	19.33	80	34.794	50	156.573
					kursi		18	0.4	0.4	0.5	2.88					
Kelas Teori dan Praktik	Siswa + pengajar	Semi Privat	Kelas Teori dan Praktik	Belajar teori mengenai kebaya dan proses pembuatan kebaya	Meja jahit	4	18	1.2	0.6	0.7	12.96	19.33	80	34.794	50	156.573
					kursi		18	0.4	0.4	0.5	2.88					
Tunggu	Siswa	Semi Privat	Koridor Kelas	Menunggu kelas dimulai	Sofa 2 seat	1	2	1.3	0.8	0.8	2.08	10.96	100	21.92	80	39.456
				Beristirahat	Sofa 3 seat		2	2.0	0.8	0.5	3.2					
Lobi Kelas	Siswa	Publik	Resepsionis	Memberi informasi kelas pembelajaran	Meja	1	1	2	1	1.2	2	2.6	180	7.28	80	13.104
				Mencari informasi kelas	Kursi		2	0.6	0.5	0.5	0.6					
Gudang Pengajar	Privat	Publik	Gudang penyimpanan bahan kebaya	menyimpan bahan kebaya	Storage	1	5	1.2	0.3	2.0	1.8	1.8	60	2.88	80	5.184

Rest Room Pengunjung + Karyawan	Pengunjung + karyawan	Service	Toilet Pria	Buang Air besar	Kloset	4	4	0.7	0.5	0.8	1.26	2.36	80	4.248	80	20.3904
				Membersihkan tangan	Wastafel		2	0.5	0.4	0.8	0.4					
				Buang air kecil	Urinoir		4	0.5	0.4	0.8	0.7					
	Pengunjung + karyawan	Service	Toilet Wanita	Buang Air kecil dan besar	Kloset	4	4	0.7	0.5	0.8	1.26	1.66	80	2.988	80	14.3424
Membersihkan tangan				Wastafel	2		0.5	0.4	0.8	0.4						
Pengunjung + karyawan	Service	Mushola	Beribadah	Rak perlengkapan	1	1	1.0	0.4	1.2	0.4	15.76	120	34.672	30	45.0736	
				Sejadah		20	1.1	0.6	0.0	13.2						
				Wudhu		6	0.6	0.6	0.4	2.16						
Pengunjung	Service	R. Nursery	Menyusui, mengganti popok	sofa 2 seat	1	3	1.8	0.8	0.8	4.32	9.4	80	16.92	60	27.072	
				storage		3	1.2	0.3	1.8	1.08						
				meja ganti popok		3	1.5	0.8	0.7	3.6						
				wastafel		2	0.5	0.4	0.8	0.4						

Cafeteria	Pengunjung	Publik	Cafeteria	Makan	Meja makan	1	8	1.2	1.2	0.8	11.52	30.9	160	80.34	30	104.442
				Kursi makan	32		0.5	0.5	0.5	6.48						
Karyawan	Privat	Dapur	Melayani pembayaran	Membuat makanan	Meja bar	1	8	0.5	0.5	0.8	1.62	5.075	120	11.165	60	17.864
				Mencuci	Sofa 1 seat		4	0.8	0.8	0.8	2.4					
				Mendinginkan makanan	Sofa 2 seat		2	2.3	0.8	0.8	3.6					
					Coffee table		2	0.8	0.8	0.5	1.28					
					Meja kasir		1	0.8	1.0	1.1	0.8					
					Kitchen set		1	1.5	0.6	0.8	0.9					
Perpustakaan	Karyawan	Privat	R. Pengurus Perpustakaan	Mendata pengunjung dan buku	Meja	1	5	2.0	1.0	1.2	10	13.42	120	29.524	80	53.1432
				Kursi	5		0.6	0.5	1.0	1.5						
				Lemari Arsip	1		1.2	0.4	1.8	0.48						
				Lemari penyimpanan barang	3		1.2	0.4	1.8	1.44						
Pengunjung	Publik	Perpustakaan	Membaca	Rak buku	1	6	2.5	0.4	1.8	6	39.53	160	102.765	20	20.553	
				Meja baca		10	1.2	1.2	0.8	14.4						
				Kursi baca		40	0.5	0.5	0.8	8.1						
				Meja komputer		10	1.5	0.6	0.5	9						
				Kursi komputer		10	0.5	0.5	0.8	2.025						

Workshop	Komunitas	Publik	Area Workshop	Berkumpul	Area Lesehan	1	4	2.0	2.0	0.2	16	50.2	180	140.56	20	168.672
				Diskusi	Sofa 2 seat		10	2.3	0.8	0.8	18					
				Makan	Meja		10	1.2	1.2	0.6	14.4					
				Minum	Storage		5	1.2	0.3	1.8	1.8					
				Menjahit	Meja jahit		10	1.2	0.6	0.7	7.2					
		Studio menjahit	Memilih bahan	Kursi	10	0.4	0.4	0.5	1.6	21.4	120	47.08	30	108.284		
			Membuat pola kebaya	Rak buku	5	1.2	0.3	1.8	1.8							
			Membordir, pemasangan payet atau renda	Meja	10	1.2	0.6	0.7	7.2							
				Papan tulis	2	0.9	2.0	2.0	3.6							

Kepala Pusat Kebaya Nusantara	Pemilik / Direktur	Privat	R. Kepala	Menyimpan barang	Storage	1	1	1.2	0.5	1.2	0.6	12.96	80	23.328	40	32.6592
				Menyusun program kerja	Kursi kerja		1	0.6	0.5	1.0	0.3					
				Bersantai	Meja kerja		1	2.0	0.8	0.8	1.6					
				Menerima tamu	Coffee table		1	1.2	0.8	0.4	0.96					
			R. Rapat Pimpinan	Rapat	Meja rapat	1	3.0	1.2	0.8	3.6	6.3	120	13.86	60	8.316	
					Kursi kerja	8	0.6	0.5	1.0	2.4						
					Kursi kerja (arm chair)	1	0.6	0.5	1.0	0.3						
			Toilet	Buang air besar	Urinoir	1	0.5	0.4	0.8	0.2	0.75	80	1.35	100	1.35	
				Buang air kecil	Kloset	1	0.7	0.5	0.8	0.35						
				Membersihkan tangan, wajah	Wastafel	1	0.5	0.4	0.8	0.2						

Wakil Kepala Pusat Kebaya Nusantara	Wakil Pemilik / Direktur	Privat	R. Wakil Kepala	Menyimpan barang	Storage	1	1	1.2	0.5	1.2	0.6	6.66	80	11.988	60	19.1808
				Menyusun program kerja	Kursi kerja		1	0.6	0.5	1.0	0.3					
				Bersantai	Meja kerja		1	2.0	0.8	0.8	1.6					
				Menerima tamu	Coffee table		1	1.2	0.8	0.4	0.96					
					1 set sofa		1	4.0	0.8	0.8	3.2					
			Toilet	Buang air besar	Urinoir	1	0.5	0.4	0.8	0.2	0.75	80	1.35	100	1.35	
				Buang air kecil	Kloset	1	0.7	0.5	0.8	0.35						
				Membersihkan tangan, wajah	Wastafel	1	0.5	0.4	0.8	0.2						

Kantor	Karyawan	Privat	R. ADM	Menyimpan barang	Storage	1	3	0.6	0.5	1.2	0.9	6.6	80	11.88	60	19.008
				Pendataan	Kursi kerja		3	0.6	0.5	1.0	0.9					
					Meja kerja		3	2.0	0.8	0.8	4.8					
			R. Keuangan	Menyimpan uang	Storage	4	0.6	0.5	1.2	1.2	8.8	80	15.84	60	25.344	
				Pendataan keuangan	Kursi kerja	4	0.6	0.5	1.0	1.2						
				Membuat laporan	Meja kerja	4	2.0	0.8	0.8	6.4						
			R. Bag. Kebudayaan	Menyimpan berkas	Storage	8	0.6	0.5	1.2	2.4	17.6	80	31.68	30	41.184	
				Pendataan Kebudayaan	Kursi kerja	8	0.6	0.5	1.0	2.4						
				Membuat laporan	Meja kerja	8	2.0	0.8	0.8	12.8						
			R. Bag. Kesenian	Menyimpan berkas	Storage	3	0.6	0.5	1.2	0.9	6.6	80	11.88	60	19.008	
				Pendataan Kebaya	Kursi kerja	3	0.6	0.5	1.0	0.9						
				Membuat laporan	Meja kerja	3	2.0	0.8	0.8	4.8						
			R. Pendaftaran	Menyimpan uang	Storage	3	0.6	0.5	1.2	0.9	7.5	80	13.5	60	21.6	
				Pendataan Pendaftaran	Kursi kerja	3	0.6	0.5	1.0	0.9						
					Meja kerja	3	2.0	0.8	0.8	4.8						
					Kursi hadap	3	0.6	0.5	1.0	0.9						
			R. Pengajar	Menyusun program kerja	Meja kerja	25	0.8	0.6	0.8	12	51.14	80	92.052	20	110.462	
				Bersantai	Kursi hadap	25	0.6	0.5	1.0	7.5						
				Menerima tamu	File cabinet	25	0.6	0.5	1.2	7.5						
				Menyimpan barang	1 set sofa	4	4.0	0.8	0.8	12.8						
					Coffee table	4	1.2	0.8	0.4	3.84						
			R. Rapat	Berdiskusi dan herdialog	Kursi	25	0.5	0.5	1.0	6.25	18.85	120	41.47	30	53.911	
					Meja	2	3.0	1.2	0.8	7.2						
					Storage	3	3.0	0.6	2.0	5.4						
R. Kurator	Mendata benda koleksi	Kursi	2	0.5	0.5	1.0	0.5	11.3	120	24.86	30	32.318				
		Meja	2	3.0	1.2	0.8	7.2									
		Storage	2	3.0	0.6	2.0	3.6									

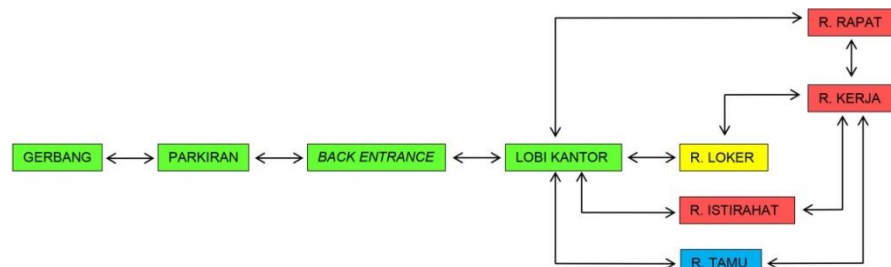


Lobi Kantor	Karyawan + tamu	Publik	Resepsionis	Melayani tamu	Kursi	1	1	0.5	0.5	1.0	0.25	5.65	180	15.82	60	25.312		
					Meja		1	3.0	1.2	0.8	3.6							
					Storage		1	3.0	0.6	2.0	1.8							
	Semi Privat	R. Tamu	Menerima tamu	Sofa 3 seat	1	1	0.8	0.8	0.5	0.64	4.32	120	9.504	80	17.1072			
				Sofa 1 seat		2	2.0	0.8	0.5	3.2								
				Coffee table		1	0.8	0.6	0.5	0.48								
	Semi Privat	R. Tunggu Tamu	Menunggu	Sofa 3 seat	1	1	0.8	0.8	0.5	0.64	4.32	120	9.504	80	17.1072			
				Sofa 1 seat		2	2.0	0.8	0.5	3.2								
				Coffee table		1	0.8	0.6	0.5	0.48								
Rest Room Karyawan	Karyawan	Service	Loker	Menyimpan	Storage	1	5	2.0	0.4	2.0	4	4	80	7.2	80	12.96		
					Storage		2	1.0	0.4	2.0	0.8							
	Karyawan	Privat	R. Istirahat	Menyimpan barang	storage	2	2	1.2	0.8	1.8	1.92	47.2	120	103.84	20	228.448		
				Menyimpan makanan	kulkas		3	0.6	0.4	0.8	0.72							
				Mencuci	wastafel		1	2.0	0.6	1.0	1.2							
				Memasak	kitchen set		10	2.0	1.6	0.8	32							
				Makan	meja makan		20	0.4	0.4	0.5	3.2							
				duduk	kursi		4	0.8	0.8	0.5	2.56							
				Bersantai	coffee table		4	2.0	0.6	0.5	4.8							
				Bersantai	sofa		4	0.7	0.5	0.8	1.26							
	Karyawan	Service	Toilet pria	Buang Air	Kloset	1	2	0.5	0.4	0.8	0.4	2.36	80	4.248	90	8.0712		
				Membersihkan tangan, wajah	wastafel		4	0.5	0.4	0.8	0.7							
				Urinoir	4		0.5	0.4	0.8	0.7								
	Karyawan	Service	Toilet Wanita	Buang Air	Kloset	1	4	0.7	0.5	0.8	1.26	1.66	80	2.988	100	5.976		
				Membersihkan tangan, wajah	wastafel		2	0.5	0.4	0.8	0.4							
wastafel				2	0.5		0.4	0.8	0.4									
Office Boy + Gudang	Karyawan	Service	R. Monitor	Melihat kegiatan	Meja	1	2	2.0	0.8	0.8	3.2	3.7	80	6.66	80	11.988		
				Kursi	2		0.5	0.5	1.0	0.5								
			Karyawan	Privat	R. Staff Kebersihan	Menyimpan barang	Storage	1	6	1.0	0.4	2.0	2.4	5.6	80	10.08	70	17.136
						Menulis	Meja		2	1.6	0.6	0.8	1.92					
						Duduk/menunggu	Kursi		8	0.4	0.4	0.5	1.28					
						Storage	6		1.0	0.4	1.5	2.4						
	Karyawan	Privat	R. Staff ME	Mengurus Kelistrikan	Storage	1	4	1.0	0.6	0.8	2.4	7.2	80	12.96	60	20.736		
				Meja	4		1.0	0.6	0.8	2.4								
				Kursi	8		0.6	0.5	1.0	2.4								
				Storage	6		1.0	0.4	1.5	2.4								
<b>TOTAL</b>																2692.4		

Sumber : data pribadi

### 3.4 Alur Sirkulasi

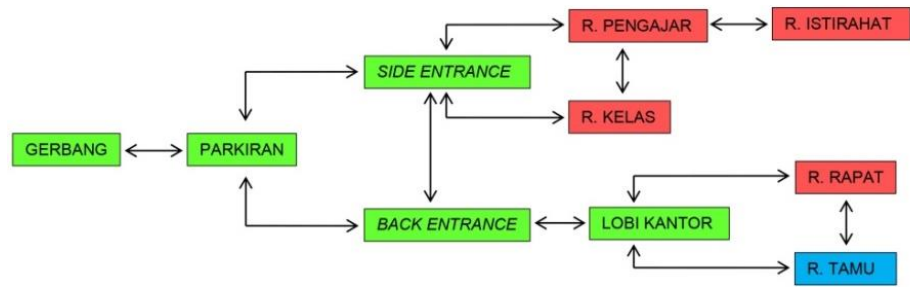
#### a. Alur Sirkulasi Pengelola



Gambar 3. 3 Alur Sirkulasi Pengelola

Sumber : data pribadi, 2019.

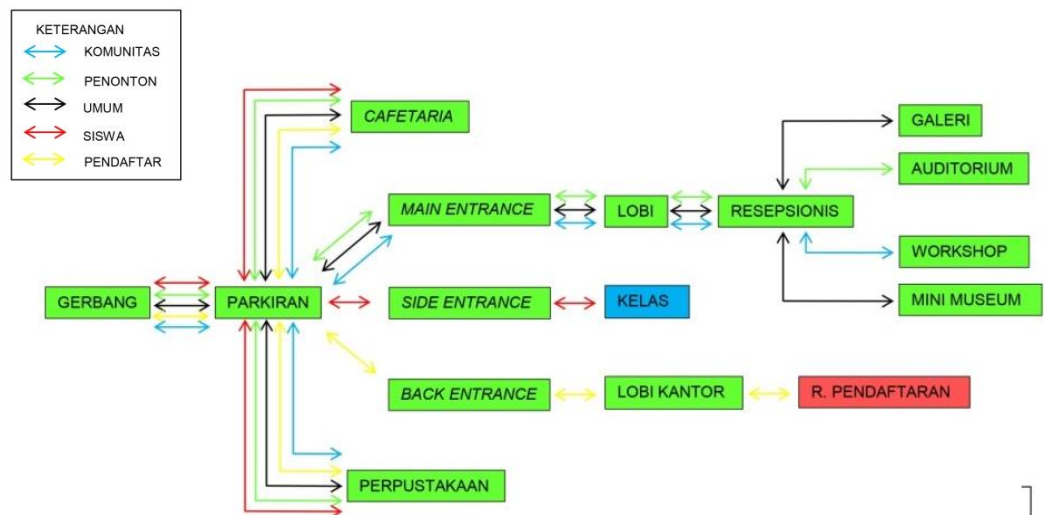
b. Alur Sirkulasi Pengajar



**Gambar 3. 4** Alur Sirkulasi Pengajar

Sumber : data pribadi, 2019.

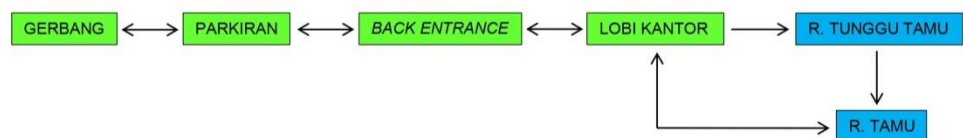
c. Alur Sirkulasi Umum



**Gambar 3. 5** Alur Sirkulasi Umum

Sumber : data pribadi, 2019.

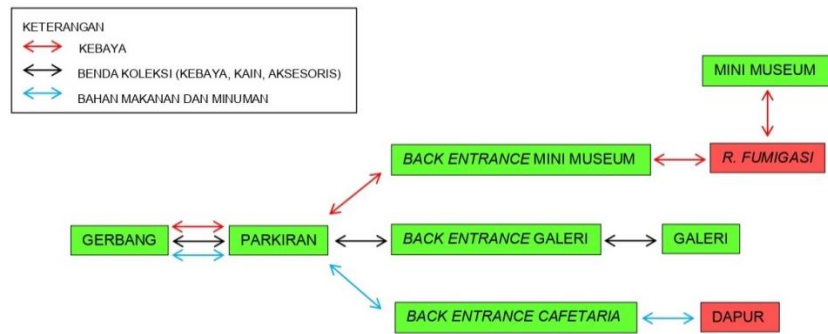
d. Alur Sirkulasi Tamu



**Gambar 3. 6** Alur Sirkulasi Tamu

Sumber : data pribadi, 2019.

e. Alur Sirkulasi Barang



**Gambar 3. 7** Alur Sirkulasi Barang.

Sumber : data pribadi, 2019.

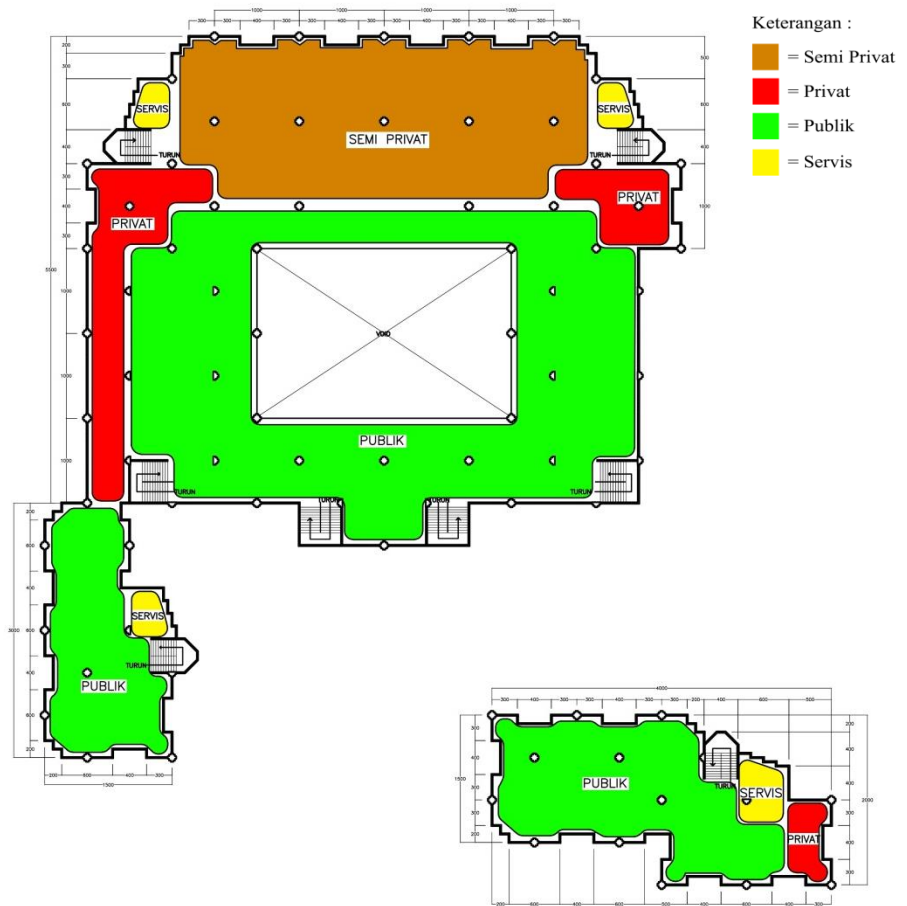
**3.5 Zoning-Blocking**

**3.5.1 Zoning**



**Gambar 3. 8** Zoning Lantai Dasar

Sumber : data pribadi, 2019.

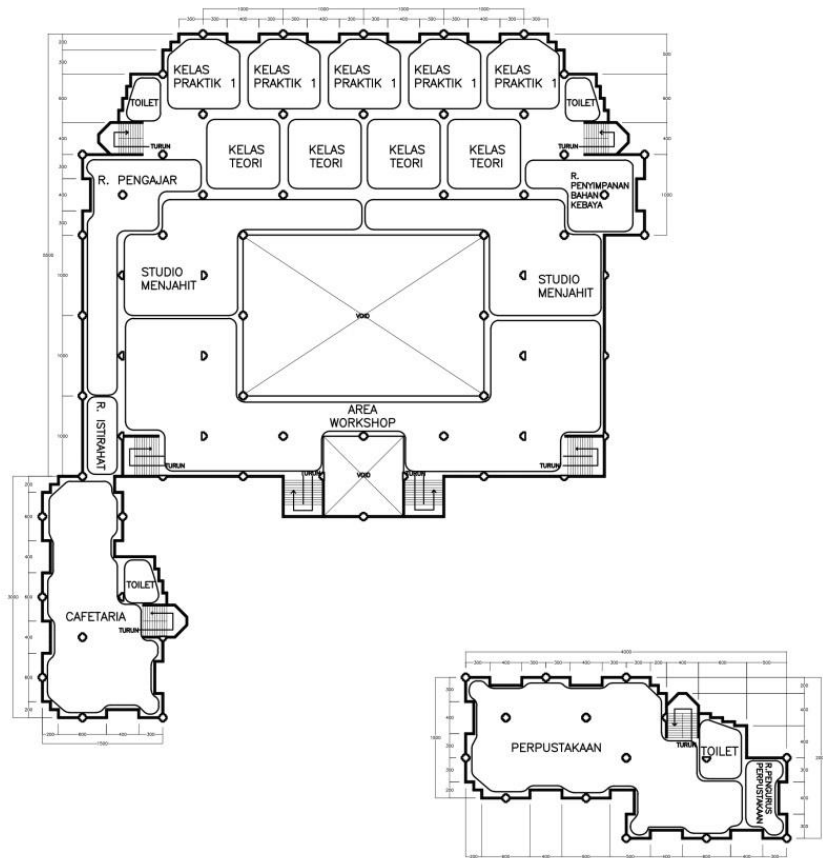


**Gambar 3. 9** Zoning Lantai 1

Sumber : data pribadi, 2019.



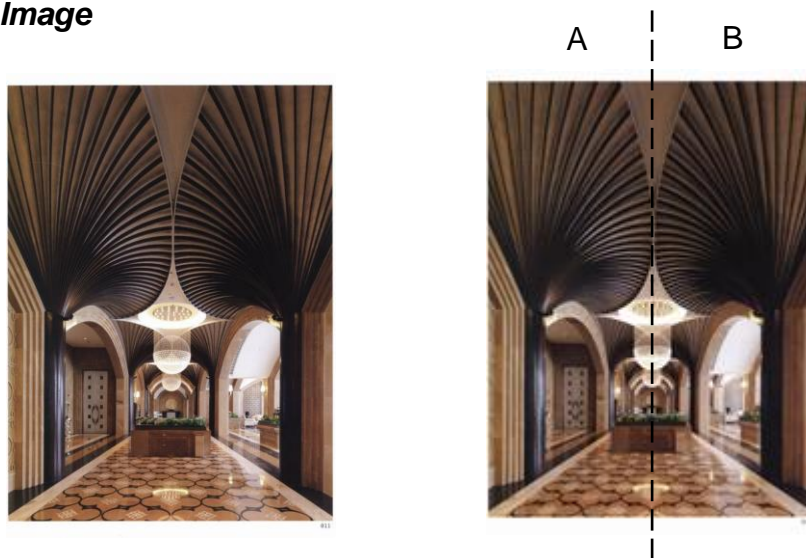




**Gambar 3. 11** Blocking Lantai 1

Sumber : data pribadi, 2019.

### 3.6 Studi Image



**Gambar 3. 12** Contemporary art Decors the Interiors of a Modern House In Mexico City

Sumber : <https://id.pinterest.com/pin/345721708890060716/>, diakses 2 April 2019.

Pada gambar 3.12, ide yang akan diterapkan ke dalam perancangan yaitu bentuk simetris yang seimbang antara kiri dan kanan ruangan. Dapat dilihat pada gambar, bagian A sama dengan bagian B.



**Gambar 3. 13** Lobby of Empire State Building

Sumber : <https://id.pinterest.com/pin/360358407677558824/>, diakses 12 April 2019.

Dilihat dari gambar 3.13, ide yang terdapat pada ceiling akan diadaptasi kedalam perancangan. Bentuk bunga akan diganti menjadi bentuk penyederhanaan dari bunga mawar.