

## **BAB IV**

### **TINJAUAN VISUAL MAKNA PADA IKLAN TEH BOTOL SOSRO VERSI TAWAR “SIMPLICITY” MELALUI SEMIOTIKA ROLAND BARTHES**

Bab ini merupakan pembahasan dan analisis mengenai iklan Tehbotol Sosro Versi Tawar “*Simplicity*” sesuai dengan pemaparan masalah pada bab satu yaitu bagaimana tanda-tanda yang ada pada visual iklan Tehbotol Sosro Versi Tawar “*Simplicity*” menghasilkan suatu makna dan bagaimana hubungannya dengan apa yang ingin disampaikan atau ditekankan oleh produk Tehbotol Sosro Tawar. Pada bab ini berisi analisis 19 adegan pada iklan yang mewakili tanda-tanda terkait makna atau pesan yang ingin disampaikan oleh Tehbotol Sosro Tawar.

Tahapan yang dilakukan dalam analisis iklan Tehbotol Sosro versi Tawar “*Simplicity*” ini adalah tahapan pertama meninjau iklan Tehbotol Sosro Tawar “*Simplicity*” secara keseluruhan, tahap kedua menentukan *scene* yang akan dianalisis yang mewakili tanda-tanda terkait dengan pesan yang ingin disampaikan, tahap selanjutnya menguraikan makna denotasi dan konotasi yang kemudian akan diketahui mitos dan ideologi yang diangkat pada iklan tersebut. Berikut merupakan tabel analisis iklan Tehbotol Sosro Versi Tawar “*Simplicity*” melalui semiotika Roland Barthes yang dilihat berdasarkan *Screenshot* Adegan pada iklan tersebut.

#### **IV.1 Analisis Makna Adegan per Adegan pada Iklan Tehbotol Sosro Versi Tawar “*Simplicity*” Melalui Semiotika Roland Barthes**

##### **IV.1.1 Analisis 1 Iklan Tehbotol Sosro Versi Tawar “*Simplicity*”**

Berdasarkan iklan Tehbotol Sosro versi Tawar “*Simplicity*”, analisis pertama ini memiliki dua adegan yang akan dianalisis. Di bawah ini merupakan tabel analisis 1 pada iklan Tehbotol versi Tawar “*Simplicity*”:

Tabel IV.1 Analisis 1 Iklan Teh Botol Sosro Versi Tawar “*Simplicity*”  
Sumber : Dokumentasi Pribadi yang diambil dari  
<https://youtu.be/xyclqVi4vcE>



Gambar IV.1 *Screenshot* Adegan 1  
 Sumber : Dokumentasi pribadi yang diambil dari  
<https://youtu.be/xyclqVi4vcE>



Gambar IV.2 *Screenshot* Adegan 2  
 Sumber : Dokumentasi pribadi yang diambil dari  
<https://youtu.be/xyclqVi4vcE>

Dialog/Suara/Teks

Terdengar suara laki-laki mengatakan “Dunia makin *complicated*”.

Makna Denotasi	Makna Konotasi
1. Menampilkan lima buah benda berbentuk persegi panjang berwarna coklat, setiap benda tersebut memperlihatkan gambar yang berbeda. Dilihat dari visual benda berbentuk persegi panjang, tebal, berwarna coklat, serta tayangan yang ditampilkan dalam televisi tersebut sudah mulai	Pada adegan pertama menampilkan lima buah televisi tua yang memiliki bentuk dan warna mendekati pada televisi tahun 1960-an. Adegan kedua menampilkan keadaan sebuah perkotaan,

memiliki warna namun masih ada yang berwarna hitam putih, televisi tersebut merupakan televisi tua pada tahun 1960-an.



Gambar IV.3 Visual Televisi Adegan 1  
Sumber : Dokumentasi pribadi yang diambil dari <https://youtu.be/xyclqVi4vcE>



Gambar IV.4 Revolusi Televisi  
Sumber : <https://1.bp.blogspot.com/-udoJNDyo1V0/WtyLMYJAyGI/AAAAAAAAASg/fH5wgi-dtRInDIXYCOBuECoyfLhaZS0mgCLcBGAs/s1600/dbaf6-sejarahtv.png>



Gambar IV.5 Televisi Tua  
Sumber : [http://2.bp.blogspot.com/-NOjPqYykU50/T0paX-oZcUI/AAAAAAAAADI/a\\_AxL-CCyaA/s1600/1960a.jpg](http://2.bp.blogspot.com/-NOjPqYykU50/T0paX-oZcUI/AAAAAAAAADI/a_AxL-CCyaA/s1600/1960a.jpg)

juga terdapat dialog seorang laki-laki yang mengatakan “Dunia Makin *Complicated*”. Pada adegan pertama dan kedua ini iklan tersebut bertujuan membandingkan antara masa lalu dengan masa sekarang yang divisualkan dengan televisi tua dan keadaan perkotaan. Masa lalu tidak banyak produk-produk minuman yang dijual di pasaran, termasuk produk teh. Berbeda dengan yang terjadi saat ini, banyak sekali produk-produk minuman yang ditawarkan dan masyarakat tidak mengalami kesulitan untuk mendapatkan minuman yang diinginkan dengan berbagai rasa.



Gambar IV.6 Televisi 1960an

Sumber : [http://2.bp.blogspot.com/-4UGZgai2h0A/T0pam\\_P8kHI/AAAAAAAAADQ/N718B9bjpsA/s1600/1960b.jpg](http://2.bp.blogspot.com/-4UGZgai2h0A/T0pam_P8kHI/AAAAAAAAADQ/N718B9bjpsA/s1600/1960b.jpg)

Berdasarkan gambar diatas, visual televisi pada iklan Tehbotol Sosro Versi Tawar “*Simplicity*” memiliki ciri-ciri bentuk yang mendekati dengan televisi pada tahun 1960-an, diantaranya memiliki warna coklat, berbentuk persegi panjang dan tebal, memiliki tombol-tombol disamping kiri layar.

2. Menampilkan beberapa gedung bertingkat, dan jalan yang dipenuhi dengan kendaraan motor dan mobil.

#### IV.1.2 Analisis 2 Iklan Tehbotol Sosro Versi Tawar “*Simplicity*”

Berdasarkan iklan Tehbotol Sosro versi Tawar “*Simplicity*”, analisis kedua ini memiliki tiga adegan yang akan dianalisis. Di bawah ini merupakan tabel analisis adegan 2 pada iklan Tehbotol versi Tawar “*Simplicity*”:

Tabel IV.2 Analisis 2 Iklan Teh Botol Sosro Versi Tawar “*Simplicity*”

Sumber : Dokumentasi Pribadi yang diambil dari <https://youtu.be/xyclqVi4vcE>



Gambar IV.7 *Screenshot* Adegan 3  
Sumber : Dokumentasi Pribadi yang diambil dari  
<https://youtu.be/xyclqVi4vcE>



Gambar IV.8 *Screenshot* Adegan 4  
Sumber : Dokumentasi Pribadi yang diambil dari  
<https://youtu.be/xyclqVi4vcE>



Gambar IV.9 *Screenshot* Adegan 5  
Sumber : Dokumentasi Pribadi yang diambil dari  
<https://youtu.be/xyclqVi4vcE>

Dialog/Suara/Teks

“Banyak pilihan, banyak rasa, banyak warna”.

Makna Denotasi	Makna Konotasi
<p>1. Menampilkan sebuah lampu neon <i>flex</i> LED berwarna biru, merah, hijau, dan jingga yang menjadi hiasan pada toko, nama suatu produk, atau nama sebuah cafe. Lampu <i>neon flex</i> LED yang bertuliskan nama toko atau nama produk seperti <i>Motel, Food Court, Gourmet, Burgers, Piercing Studio</i> dan lain-lain umumnya digunakan di restoran, toko-toko di perkotaan dan menyala pada malam hari.</p> <p>2. Memperlhatikan kaki perempuan yang menggunakan sepatu pantofel berwarna hitam sedang berjalan dengan sorotan lampu berwarna gradiasi ungu, merah, biru, dan kuning. Seorang perempuan yang ditandai dengan kaki yang menggunakan sepatu pantofel berwarna hitam yang umumnya digunakan oleh perempuan kantoran.</p>	<p>1. Suatu keadaan dimana memperlihatkan suasana berbagai macam atau banyaknya pusat perbelanjaan, tempat hiburan, atau banyaknya produk dengan berbagai macam jenis yang ditawarkan kepada masyarakat di malam hari.</p> <p>2. Memperlhatikan kaki seorang perempuan yang menggunakan sepatu pantofel yang biasa digunakan oleh wanita karir atau perempuan yang bekerja di sebuah kantor, perempuan berkelas atas sedang berjalan di malam hari mengunjungi pusat keramaian kota yang ditandai dengan adanya sorotan lampu-lampu berwarna-warni yang menyorot jalan. Warna-warna tersebut merupakan warna yang sama dengan lampu-lampu yang digunakan untuk hiasan sebuah toko pada malam hari.</p> <p>3. Suatu keadaan dimana memperlihatkan berbagai macam produk minuman yang ada di industri saat ini. Berbagai macam minuman dengan merk yang berbeda-beda yang dijual atau ditawarkan dengan berbagai macam rasa kepada</p>



Gambar IV.10 Pakaian Kantoran Wanita

Sumber : <https://sc01.alicdn.com/kf/HTB1KjMhLXXXXXaOXXXX760XFXXXH/2016-Fashion-Linen-Fabric-Women-Formal-Wear.png>

Gambar IV.10 Pakaian Kantoran Wanita

Sumber : <https://sc01.alicdn.com/kf/HTB1KjMhLXXXXXaOXXXX760XFXXXH/2016-Fashion-Linen-Fabric-Women-Formal-Wear.png>

3. Menampilkan botol-botol berwarna ungu, merah, biru dan hijau yang ditata di sebuah rak minuman dan makanan yang umumnya ada di sebuah di *minimarket*.

masyarakat. Hal ini ditandai dengan botol-botol yang ditata di rak minuman sebuah toko dengan berbagai macam warna.

#### IV.1.3 Analisis 3 Iklan Tehbotol Sosro Versi Tawar “*Simplicity*”

Berdasarkan iklan Tehbotol Sosro versi Tawar “*Simplicity*”, analisis ketiga ini memiliki satu adegan yang akan dianalisis. Di bawah ini merupakan tabel analisis adegan ketiga pada iklan Tehbotol versi Tawar “*Simplicity*”:

Tabel IV.3 Analisis 3 Iklan Teh Botol Sosro Versi Tawar “Simplicity”  
 Sumber : Dokumentasi Pribadi yang diambil dari  
<https://youtu.be/xyclqVi4vcE>

Visual 00m-12s



Gambar IV.11 Screenshot Adegan 6  
 Sumber : Dokumentasi pribadi yang diambil dari  
<https://youtu.be/xyclqVi4vcE>

Dialog/Suara/Teks

“Tapi gue beda”

Makna Denotasi	Makna Konotasi
<div data-bbox="331 1196 801 1568" data-label="Image">                  A close-up photograph of a person's left hand, showing a tattoo of an eagle on the back of the hand. The hand is resting on a light-colored surface.             </div> <p data-bbox="336 1601 804 1738">                     Gambar IV.12 <i>Tattoo</i> burung elang                      Sumber : Dokumentasi Pribadi diambil dari  <a href="https://youtu.be/xyclqVi4vcE">https://youtu.be/xyclqVi4vcE</a> </p> <p data-bbox="316 1812 826 1960">                     Menampilkan telapak tangan kiri seorang laki-laki secara <i>close up</i>, telapak tangan laki-laki tersebut                 </p>	<p data-bbox="852 1144 1353 1514">                     Pada <i>scene</i> ketiga iklan Tehbotol Sosro Versi Tawar “Simplicity” menampilkan telapak tangan seorang laki-laki yang memiliki sebuah <i>tattoo</i> berupa burung elang. Burung elang sering digunakan sebagai simbol atau logo suatu negara atau organisasi.                 </p> <div data-bbox="951 1559 1262 1839" data-label="Image">                  The logo for American Eagle Outfitters (AEO), featuring a stylized eagle with its wings spread, perched on a branch. Below the eagle, the text "AMERICAN EAGLE OUTFITTERS" is written in a bold, sans-serif font.             </div> <p data-bbox="895 1901 1310 1998">                     Gambar IV.13 Logo AEO                      Sumber : <a href="https://botw-pd.s3.amazonaws.com/styles/logo-">https://botw-pd.s3.amazonaws.com/styles/logo-</a> </p>



memiliki sebuah *tattoo* berbentuk burung elang berwarna hitam.



Gambar IV.14 Burung elang

Sumber : <https://assets-a2.kompasiana.com/items/album/2016/04/23/elang-1-571aa253369773180d9c76e7.jpg?t=o&v=350>



Gambar IV.16 Burung elang terbang

Sumber : <https://i.ytimg.com/vi/baL8FwISaE8/maxresdefault.jpg>

Burung elang dikenal sebagai burung pemangsa yang sangat kuat, elang juga dianggap sebagai raja unggas, berdasarkan gambar di atas, *tattoo* burung pada iklan Tehbotol Sosro Tawar “Simplicity” memiliki ciri fisik yang mendekati dengan burung elang di atas, memiliki sayap dan tubuh yang diselimuti bulu pelepah. Burung elang merupakan jenis hewan unggas yang

thumbnail/s3/0019/6197/brand.gif?itok=t  
o3UB6rU



Gambar IV.15 Lambang Negara Amerika

Sumber : <http://www.tagar.id/wp-content/uploads/2018/01/Lambang-Negara-Amerika.jpg>

Gambar di atas merupakan salah satu logo yaitu American Eagle Outfitters dan lambang negara Amerika yang menggunakan simbol burung elang. American Eagle Outfitters merupakan salah satu toko baju *American lifestyle*. Biasanya burung elang digunakan untuk menimbulkan kesan pekerja keras, kebebasan, kekuatan, dan lainnya. Huruf HARD pada keempat jari laki-laki tersebut juga mendukung visual burung elang untuk memberikan kesan seorang laki-laki yang memiliki kepribadian pekerja keras. Adegan keenam ini memperlihatkan seorang laki-laki yang tidak ingin disamakan dengan orang lain. Setiap orang memiliki keputusan atau keinginan masing-masing, dan setiap orang mempunyai kebebasan untuk memilih apa yang diinginkan termasuk memilih

memiliki kemampuan untuk terbang ribuan meter dan memiliki mata dengan kefokusannya yang tinggi. Selain <i>tattoo</i> burung elang, pada keempat jari laki-laki tersebut juga terdapat sebuah <i>tattoo</i> bertuliskan huruf HARD.	produk minuman yang saat ini banyak ditawarkan kepada masyarakat.
---	---

#### IV.1.4 Analisis 4 Iklan Tehbotol Sosro Versi Tawar “Simplicity”

Berdasarkan iklan Tehbotol Sosro versi Tawar “Simplicity”, analisis keempat ini memiliki satu adegan yang akan dianalisis. Di bawah ini merupakan tabel analisis 4 pada iklan Tehbotol versi Tawar “Simplicity”:

Tabel IV.4 Analisis 4 Iklan Teh Botol Sosro Versi Tawar “Simplicity”  
 Sumber : Dokumentasi Pribadi yang diambil dari <https://youtu.be/xyclqVi4vcE>

Visual 00m-15s	
	
<p>Gambar IV.17 Screenshot Adegan 7            Sumber : Dokumentasi pribadi yang diambil dari <a href="https://youtu.be/xyclqVi4vcE">https://youtu.be/xyclqVi4vcE</a></p>	
Dialog/Suara/Teks	
“Gue tawar”	
Makna Denotasi	Makna Konotasi
Pada <i>scene</i> ke empat iklan Tehbotol Sosro Versi Tawar	Es batu selalu menjadi bagian dari iklan minuman sebagai tanda untuk memberikan

“Simplicity” menampilkan satu buah Tehbotol Sosro Tawar yang disimpan di tengah kumpulan balok-balok es batu berwarna bening, juga terdapat tangan yang sedang memegang lalu mengambil Tehbotol Sosro Tawar yang ada di dalam kumpulan es batu tersebut.

kesan kesejukan. Dibawah ini iklan produk minuman yaitu Sprite dan Vita Jelly Drink yang juga menggunakan es batu untuk memberikan kesejukan pada minumannya.



Gambar IV.18 Screen Shot Iklan Sprite  
Sumber: <https://www.youtube.com/watch?v=xxqzrfmvhWA>



Gambar IV.19 Screen Shot Iklan Vita Jelly Drink  
Sumber : <https://www.youtube.com/watch?v=6LX9gTOMyA>

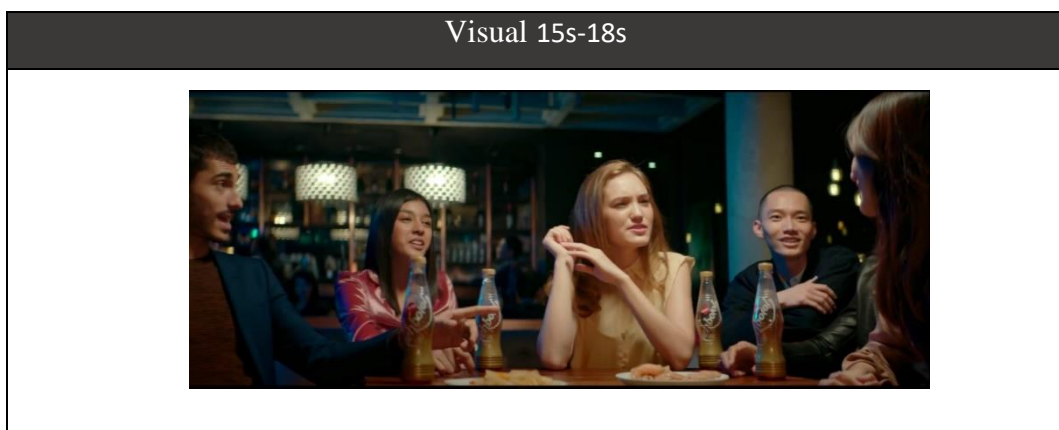
Potongan es batu pada umumnya digunakan pada iklan-iklan produk minuman, seperti contoh di atas es batu digunakan di iklan Sprite Nyatanya Nyegerin dan digunakan pada iklan Vita Jelly Drink untuk memberikan kesan kesejukan. Es batu ini juga memberikan kesan dingin dan menjadi strategi untuk menarik masyarakat yang melihat iklan tersebut. Dilihat dari cuaca Indonesia yang panas, adanya visual es batu pada iklan juga dapat memberikan kesan

	<p>kesegaran pada minuman tersebut yang akan menimbulkan rasa haus sehingga membuat masyarakat lebih tertarik kepada iklan tersebut. Es batu merupakan suatu strategi yang digunakan oleh Sosro dari dulu hingga sekarang dengan tujuan sebagai proses diferensiasi dalam mengedukasi masyarakat untuk tidak aneh dengan minuman teh dingin. Berdasarkan <i>scene</i> keempat pada iklan Tehbotol Sosro versi Tawar “<i>Simplicity</i>”, Tehbotol Sosro Tawar ingin memberi kesan yang menarik kepada target sasaran iklan dengan menggunakan es batu. Es batu bersifat dingin, sangat cocok dengan udara Indonesia yang panas maka akan menghasilkan rasa yang menyegarkan.</p>
--	--

#### IV.1.5 Analisis 5 Iklan Tehbotol Sosro Versi Tawar “*Simplicity*”

Berdasarkan iklan Tehbotol Sosro versi Tawar “*Simplicity*”, analisis kelima ini memiliki satu adegan yang akan dianalisis. Di bawah ini merupakan tabel analisis 5 pada iklan Tehbotol versi Tawar “*Simplicity*”:

Tabel IV.5 Analisis 5 Iklan Teh Botol Sosro Versi Tawar “*Simplicity*”  
 Sumber : Dokumentasi Pribadi yang diambil dari  
<https://youtu.be/xyclqVi4vcE>



Gambar IV.20 *Screenshot* Adegan 8  
 Sumber : Dokumentasi pribadi yang diambil dari  
<https://youtu.be/xyclqVi4vcE>

Dialog/Suara/Teks

-

Makna Denotasi

Pada *scene* kelima iklan Tehbotol Sosro Tawar “*Simplicity*” ini menampilkan enam orang yang terdiri dari tiga orang perempuan dan tiga orang laki-laki yang sedang berkumpul dan mengobrol di sebuah *café*/bar ditemani dengan beberapa buah Tehbotol Sosro Tawar yang disimpan di atas meja. Iklan Tehbotol Sosro versi Tawar “*Simplicity*” ini menggunakan tokoh perempuan berambut pirang, laki-laki yang memiliki mata sipit, berkumis dan memiliki jambang, berkulit putih.

Makna Konotasi

Berdasarkan latar tempat *scene* kelima iklan Tehbotol Sosro versi Tawar “*Simplicity*” yaitu tempat yang dijadikan untuk berkumpul, mengobrol, atau dikenal dengan kata *nongkrong* adalah di sebuah *café* atau bar.



Gambar IV.21 Visual *Café*

Sumber :

[https://awsimages.detik.net.id/community/media/visual/2017/12/19/3222118c-fd19-4641-983a-2967e614b60e\\_169.png?w=700&q=90](https://awsimages.detik.net.id/community/media/visual/2017/12/19/3222118c-fd19-4641-983a-2967e614b60e_169.png?w=700&q=90)



Gambar IV.22 Visual Bar

Sumber : <https://encrypted-tbn0.gstatic.com/images?q=tbn:>

ANd9GcTY669K2S\_-R2MfAhmoUWdg  
8T22e9ZpCX8qbAE3DyZdemzbCzw-

Seperti pada gambar di atas yaitu elemen-elemen yang biasanya terdapat pada sebuah café atau bar, latar tempat pada *scene* lima ini berada di sebuah cafe/bar dilihat dari elemen-elemen yang ada seperti adanya beberapa meja, beberapa orang diluar peran dalam iklan yang masuk ke dalam *frame*, juga dilihat dari banyaknya botol-botol yang disimpan tertata rapi disebuah rak/lemari. Selain dilihat dari elemen-elemen visual yang ada pada *scene* kelima, cafe/bar tersebut di representasikan dengan cara berpakaian yang digunakan oleh tokoh-tokoh dalam iklan tersebut.



Gambar IV.23 Pakaian Perempuan di Cafe  
Sumber : Dokumentasi pribadi yang diambil  
dari <https://youtu.be/xyclqVi4vcE>



	<p>Gambar IV.24 Pakaian yang biasa digunakan ke café atau bar  Sumber : <a href="https://cdn-u1-gnfi.imgix.net/post/large-50597-69354-boks-mey-hasibuan-74fbd264ac0b370a83acd54d9054006e.jpg">https://cdn-u1-gnfi.imgix.net/post/large-50597-69354-boks-mey-hasibuan-74fbd264ac0b370a83acd54d9054006e.jpg</a></p> <p>Gambar di atas memperlihatkan pakaian yang biasa digunakan untuk pergi ke sebuah cafe atau ke sebuah bar. Seperti pada iklan Tehbotol Sosro Versi Tawar “<i>Simplicity</i>” peran perempuan ada yang menggunakan dress pendek dengan lengan pendek, laki-laki menggunakan jaket casual atau jas. Berdasarkan visual pada adegan di atas, dilihat dari latar tempat merupakan tempat hiburan di sebuah perkotaan, didukung dengan pemeran pada iklan tersebut yang dilihat dari wajah dan cara berpakaianya merupakan masyarakat perkotaan. Pada adegan kedelapan ini juga memperlihatkan pertemanan orang-orang perkotaan, orang-orang yang biasa dengan kehidupan malam, yang masih beraktifitas pada malam hari seperti <i>hangout</i> di sebuah cafe atau sebuah bar.</p>
--	---

#### IV.1.6 Analisis 6 Iklan Tehbotol Sosro Versi Tawar “*Simplicity*”

Berdasarkan iklan Tehbotol Sosro versi Tawar “*Simplicity*”, analisis keenam ini memiliki satu adegan yang akan dianalisis. Di bawah ini merupakan tabel analisis 6 pada iklan Tehbotol versi Tawar “*Simplicity*”:

Tabel IV.6 Analisis 6 Iklan Teh Botol Sosro Versi Tawar “*Simplicity*”  
Sumber : Dokumentasi Pribadi yang diambil dari <https://youtu.be/xyclqVi4vcE>

Visual 20s- 29s



Gambar IV.25 Screenshot Adegan 9  
Sumber : Dokumentasi pribadi yang diambil dari  
<https://youtu.be/xyclqVi4vcE>

Dialog/Suara/Teks

“Gue ga ikut selera orang, gue pilih yang *simple*”

Makna Denotasi	Makna Konotasi
<p>Menampilkan seorang perempuan menggunakan pakaian berwarna merah muda, memegang sebuah benda berbentuk panjang berwarna coklat di tangan kanan. Memegang sebuah benda panjang berwarna merah muda di tangan kiri, terdapat juga sebuah lampu yang menyorot benda yang sedang dipegang oleh perempuan tersebut. Sebuah meja yang penuh dengan botol-botol dan alat-alat yang digunakan oleh seorang perempuan pada iklan itu dan terdapat sebotol minuman di atas meja tersebut.</p>	<p>Memperlihatkan seorang perempuan sedang melukis sepatu di sebuah ruangan pada malam hari. Perempuan tersebut terlihat menyukai kegiatannya, hal itu terlihat dari perempuan tersebut begitu fokus dan teliti dalam melukis sepatu walaupun dilakukan pada malam hari.</p>



#### IV.1.7 Analisis 7 Iklan Tehbotol Sosro Versi Tawar “*Simplicity*”

Berdasarkan iklan Tehbotol Sosro versi Tawar “*Simplicity*”, analisis ketujuh ini memiliki empat adegan yang akan dianalisis. Di bawah ini merupakan tabel analisis 7 pada iklan Tehbotol versi Tawar “*Simplicity*”:

Tabel IV.7 Analisis 7 Iklan Teh Botol Sosro Versi Tawar “*Simplicity*”  
Sumber : Dokumentasi Pribadi yang diambil dari  
<https://youtu.be/xyclqVi4vcE>

Visual 22s- 26s



Gambar IV.26 Screenshot Adegan 10  
Sumber : Dokumentasi pribadi yang diambil dari  
<https://youtu.be/xyclqVi4vcE>



Gambar IV.27 Screenshot Adegan 11  
Sumber : Dokumentasi pribadi yang diambil dari  
<https://youtu.be/xyclqVi4vcE>



Gambar IV.28 *Screenshot* Adegan 12  
 Sumber : Dokumentasi pribadi yang diambil dari  
<https://youtu.be/xyclqVi4vcE>



Gambar IV.29 *Screenshot* Adegan 13  
 Sumber : Dokumentasi pribadi yang diambil dari  
<https://youtu.be/xyclqVi4vcE>

Dialog/Suara/Teks

Musik

Makna Denotasi	Makna Konotasi
<p>Menampilkan beberapa pemeran iklan perempuan dan laki-laki yang sedang menari, di samping kanan kiri dari pemeran tersebut terdapat banyak produk yang ditata rapi di sebuah rak penyimpanan.</p>	<p>Pada tabel analisis ketujuh ini menampilkan beberapa tokoh atau pemeran iklan yang sedang menari diiringi sebuah musik di sebuah lorong <i>minimarket</i> yang ditandai dengan banyaknya produk yang disimpan di sebuah rak penyimpanan. Pada setiap <i>frame</i> tokoh-tokoh pada iklan, memiliki</p>

	warna yang berbeda-beda. Adegan tersebut memiliki arti bahwa setiap orang memiliki <i>mood</i> yang berbeda-beda, setiap orang tidak bisa mengikuti pilihan orang lain, setiap orang memiliki kebebasan terhadap pilihannya masing-masing yang membuat hidupnya lebih berwarna.
--	---

#### IV.1.8 Analisis Adegan 8 Iklan Tehbotol Sosro Versi Tawar “*Simplicity*”

Berdasarkan iklan Tehbotol Sosro versi Tawar “*Simplicity*”, analisis kedelapan ini memiliki satu adegan yang akan dianalisis. Di bawah ini merupakan tabel analisis 8 pada iklan Tehbotol versi Tawar “*Simplicity*”:

Tabel IV.8 Analisis 8 Iklan Teh Botol Sosro Versi Tawar “*Simplicity*”  
 Sumber : Dokumentasi Pribadi yang diambil dari <https://youtu.be/xyclqVi4vcE>

Visual 27s-29s	
	
Gambar IV.30 Screenshot Adegan 14 Sumber : Dokumentasi pribadi yang diambil dari <a href="https://youtu.be/xyclqVi4vcE">https://youtu.be/xyclqVi4vcE</a>	
Dialog/Suara/Teks	
“Gue pilih yang <i>simple</i> ”	
Makna Denotasi	Makna Konotasi
Menampilkan seorang tokoh perempuan menggunakan pakaian	Pada adegan ini menampilkan seorang tokoh perempuan yang sedang berdiri

<p>berwarna biru sedang meminum Teh Botol Sosro Tawar.</p>	<p>didepan sebuah lemari es yang berisi banyak Teh Botol Sosro Tawar. Adegan ini menampilkan suatu keadaan dalam pemilihan keputusan. Banyaknya produk minuman yang ditawarkan kepada masyarakat saat ini dengan berbagai macam merek, bahan minuman, berbagai rasa pada minuman, tokoh pada iklan tersebut memilih Teh Botol Sosro Tawar dan dianggap sebagai minuman yang <i>simple</i> karena produk ini merupakan minuman tawar atau tidak memiliki rasa.</p>
--	---

#### IV.1.9 Analisis Adegan 9 Iklan Tehbotol Sosro Versi Tawar “*Simplicity*”

Berdasarkan iklan Tehbotol Sosro versi Tawar “*Simplicity*”, analisis kesembilan ini memiliki satu adegan yang akan dianalisis. Di bawah ini merupakan tabel analisis 9 pada iklan Tehbotol versi Tawar “*Simplicity*”:

Tabel IV.9 Analisis 9 Iklan Teh Botol Sosro Versi Tawar “*Simplicity*”  
 Sumber : Dokumentasi Pribadi yang diambil dari  
<https://youtu.be/xyclqVi4vcE>


Visual 34s-35s



Gambar IV.31 *Screenshot* Adegan 15  
 Sumber : Dokumentasi pribadi yang diambil dari  
<https://youtu.be/xyclqVi4vcE>

Dialog/Suara/Teks

*Backsound music*



Makna Denotasi	Makna Konotasi
<p>Menampilkan seorang laki-laki menaiki sebuah papan <i>skate</i> dengan menggunakan jas berwarna biru. Menampilkan juga beberapa orang yang berjalan melewati Gedung-gedung dengan menggunakan pakaian formal hitam putih .</p>	<p>Berdasarkan latar tempat pada iklan Tehbotol Sosro Versi Tawar “<i>Simplicity</i>” dapat dilihat bahwa tempat yang digunakan yaitu halaman gedung-gedung bertingkat yang umumnya seperti sebuah perusahaan.</p>  <p>Gambar IV. 32 Pakaian Formal Karyawan                  Sumber : <a href="https://www.inovasee.com/wp-content/uploads/2017/01/Kemeja-putih-bawahan-hitam.jpg">https://www.inovasee.com/wp-content/uploads/2017/01/Kemeja-putih-bawahan-hitam.jpg</a></p> <p>Seperti gambar di atas, hal tersebut juga didukung oleh elemen-elemen visual disekitarnya yaitu orang-orang yang menggunakan pakaian hitam putih yang sedang berjalan pada umumnya merupakan pakaian yang digunakan oleh seorang pegawai dari sebuah perusahaan. Dilihat dari cara berjalannya, merupakan orang-orang yang kaku, taat pada aturan, dan dianggap mengikuti selera orang pada umumnya. Sedangkan laki-laki yang menggunakan jas dan kaos berwarna biru juga menggunakan <i>skateboard</i> memiliki</p>

	kepribadian yang modern atau gaul, yang menyukai kebebasan ingin berbeda dengan oranglain, dan tidak mengikuti selera oranglain.
--	--

#### IV.1.10 Analisis Adegan 10 Iklan Tehbotol Sosro Versi Tawar “Simplicity”

Berdasarkan iklan Tehbotol Sosro versi Tawar “Simplicity”, analisis kesepuluh ini memiliki tiga adegan yang akan dianalisis. Di bawah ini merupakan tabel analisis 10 pada iklan Tehbotol versi Tawar “Simplicity”:

Tabel IV.10 Analisis 10 Iklan Teh Botol Sosro Versi Tawar “Simplicity”  
 Sumber : Dokumentasi Pribadi yang diambil dari <https://youtu.be/xyclqVi4vcE>

Visual 34s-35s

<p>Gambar IV.33 Screenshot Adegan 16          Sumber : Dokumentasi pribadi yang diambil dari <a href="https://youtu.be/xyclqVi4vcE">https://youtu.be/xyclqVi4vcE</a></p>

<p>Gambar IV.34 Screenshot Adegan 17          Sumber : Dokumentasi pribadi yang diambil dari <a href="https://youtu.be/xyclqVi4vcE">https://youtu.be/xyclqVi4vcE</a></p>



Gambar IV.35 *Screenshot* Adegan 18  
 Sumber : Dokumentasi pribadi yang diambil dari  
<https://youtu.be/xyclqVi4vcE>

Dialog/Suara/Teks

*Backsound music*

Makna Denotasi	Makna Konotasi
1. Menampilkan tokoh laki-laki dan perempuan yang sedang bernyanyi dengan memegang sebuah <i>mic</i> .	Pada tabel analisis 10 ini menampilkan beberapa kegiatan yang dilakukan tokoh-tokoh pada iklan Teh Botol Sosro Tawar “ <i>Simplicity</i> ” diantaranya seorang tokoh perempuan dan laki-laki yang sedang bernyanyi, seorang perempuan yang sedang menyanyi di sebuah ruangan dengan beberapa <i>mic</i> di sekelilingnya, dan seorang perempuan yang sedang melakukan olahraga tinju pada pagi hari di depan halaman rumah. Analisis 10 ini memperlihatkan orang-orang yang begitu energik, yang memiliki aktivitas atau kegiatan dari pagi hingga malam hari namun masih terlihat semangat.
2. Menampilkan seorang tokoh perempuan menggunakan pakaian berwarna merah muda sedang menyanyi di sebuah ruangan.	
3. Menampilkan seorang tokoh perempuan sedang melakukan latihan tinju di depan halaman rumah.	

#### IV.1.11 Analisis 11 Iklan Tehbotol Sosro Versi Tawar “Simplicity”

Berdasarkan iklan Tehbotol Sosro versi Tawar “Simplicity”, analisis kesebelas ini memiliki satu adegan yang akan dianalisis. Di bawah ini merupakan tabel analisis 11 pada iklan Tehbotol versi Tawar “Simplicity”:

Tabel IV.11 Analisis 11 Iklan Teh Botol Sosro Versi Tawar “Simplicity”

Sumber : Dokumentasi Pribadi yang diambil dari <https://youtu.be/xyclqVi4vcE>

Visual 51s	
	
<p>Gambar IV.36 Screenshot Scene 19            Sumber : Dokumentasi pribadi yang diambil dari <a href="https://youtu.be/xyclqVi4vcE">https://youtu.be/xyclqVi4vcE</a></p>	
Dialog/Suara/Teks	
-	
Makna Denotasi	Makna Konotasi
Menampilkan air berwarna kuning kecoklatan dengan beberapa objek di dalamnya.	Pada analisis kesebelas iklan Tehbotol Sosro Tawar “Simplicity” ini menampilkan minuman Tehbotol Sosro Tawar secara detail ke dalam air teh nya juga memperlihatkan seperti bahan-bahan alami yang digunakan. Pada <i>frame</i> ini Teh Botol Sosro Tawar ingin memberikan informasi bahwa Teh dibuat dengan bahan-bahan alami tanpa bahan perasa.



#### IV.1.12 Analisis 12 Iklan Tehbotol Sosro Versi Tawar “Simplicity”

Berdasarkan iklan Tehbotol Sosro versi Tawar “Simplicity”, analisis keduabelas ini memiliki satu adegan yang akan dianalisis. Di bawah ini merupakan tabel analisis 12 pada iklan Tehbotol versi Tawar “Simplicity”:

Tabel IV.12 Analisis 12 Iklan Teh Botol Sosro Versi Tawar “Simplicity”  
 Sumber : Dokumentasi Pribadi yang diambil dari  
<https://youtu.be/xyclqVi4vcE>

Visual 01m	
	
<p>Gambar IV.37 Screenshot Adegan 20                  Sumber : Dokumentasi pribadi yang diambil dari  <a href="https://youtu.be/xyclqVi4vcE">https://youtu.be/xyclqVi4vcE</a></p>	
Dialog/Suara/Teks	
<p>“Karna gue tau, kesempurnaan ada di kesederhanaan”</p>	
Makna Denotasi	Makna Konotasi
<p>Menampilkan tokoh-tokoh dalam iklan dan sebuah lampu bertuliskan #Gue Tawar dan watermark botol bertuliskan Tehbotol.</p>	<p>Teh Botol Sosro Tawar karena tidak memiliki rasa memiliki kesan kesederhanaan, <i>simple</i>. Pada adegan di atas Teh Botol Sosro Tawar ingin menampilkan kesan sesuatu yang sederhana dapat memberikan kebahagiaan.</p>

## IV.2 KESIMPULAN

Iklan Tehbotol Sosro Tawar merupakan iklan yang hanya dipublikasikan di Youtube, iklan ini mempromosikan produk baru Tehbotol Sosro yaitu Tehbotol Sosro Tawar. Iklan ini dipublikasikan di Youtube pada tanggal 15 Oktober 2018 dan memiliki durasi waktu selama satu menit. Iklan Tehbotol Sosro Tawar ternyata tidak hanya sebuah gambar bergerak untuk menginformasikan produk baru, melainkan memiliki makna yang terkandung pada iklan tersebut. Jika diteliti, iklan ini ingin memasuki target pasar kepada masyarakat baru.

Iklan Teh Botol Sosro Tawar “*Simplicity*” ini banyak menampilkan aktivitas-aktivitas dari para pemeran pada iklan tersebut diantaranya menampilkan beberapa pemeran sedang berbincang-bincang di sebuah cafe ditemani Teh Botol Sosro Tawar, menampilkan seorang perempuan yang sedang melukis sepatu, menampilkan tokoh laki-laki dan perempuan di sebuah mini *market* dengan *frame* berwarna-warni. Hal ini menunjukkan bahwa Teh Botol Sosro Tawar ingin memasuki masyarakat yang memiliki semangat tinggi, orang-orang yang energik yang mempunyai kegiatan dari pagi hingga malam hari.

Warna-warna yang digunakan dalam iklan merupakan warna yang biasa digunakan pada malam hari. Warna kuning diasosiasikan dengan cahaya matahari dan memiliki karakter riang, juga menjadi simbol kegembiraan. Warna merah memberikan karakter energik dan kuat juga menjadi simbol keberanian. Warna ungu merupakan simbol kebesaran dan kebangsawanan, serta warna biru melambangkan keyakinan dan keteguhan (Nugroho.S, 2015). Warna-warna tersebut menggambarkan kehidupan malam yang terjadi kota-kota besar seperti Jakarta dan Bali. Warna tersebut sering terlihat di tempat-tempat hiburan seperti club malam.



Gambar IV.38 Warna Pada Club Malam

Sumber : <https://disk.mediaindonesia.com/thumbs/700x-/news/2017/05/6ee37a249E641570466561d797552076.png>



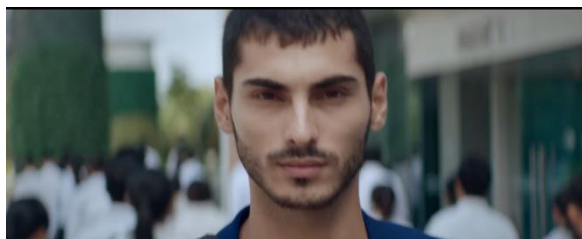
Gambar IV.39 Club Malam

Sumber : <https://disk.mediaindonesia.com/thumbs/700x-/news/2017/05/disco.jpg>

Pada iklan tersebut juga menampilkan tangan seorang laki-laki yang memiliki *tattoo* bergambar burung elang. Laki-laki dalam iklan tersebut menganggap dirinya berbeda dari oranglain, laki-laki tersebut memiliki pilihan nya sendiri yang tidak mengikuti pilihan orang-orang pada umumnya. Ideologi umum yang dibangun oleh Tehbotol Sosro Tawar terkait dengan *tattoo* seekor burung elang adalah menimbulkan kesan kebebasan. Kebebasan merupakan bagaimana seseorang menempatkan dirinya sendiri sebagai seseorang yang berkuasa, artinya orang tersebut dapat melihat, bertindak, berfikir secara totalitas terhadap dunia (Marx. K, 1998). Ideologi khusus yang dibangun oleh Tehbotol Sosro Tawar adalah

bagaimana seseorang memiliki kebebasan untuk memilih. Kebebasan memilih yang dimaksudkan oleh Tehbotol Sosro Tawar dalam iklannya adalah kebebasan untuk memilih produk Tehbotol Sosro Tawar diantara banyaknya produk minuman yang saat ini ditawarkan kepada masyarakat. Di saat banyaknya produk dipasaran dengan berbagai merek dan berbagai rasa, butuh kerja keras, prinsip yang kuat untuk tetap memilih Tehbotol Sosro Tawar yang merupakan minuman tanpa rasa atau minuman yang tidak memiliki komposisi gula, hal tersebut direpresentasikan dengan visual burung elang yang memiliki ketajaman penglihatan maka dapat menggambarkan kesan fokus pada satu tujuan juga dengan visual tulisan HARD yang merepresentasikan kesan usaha yang maksimal atau kerja keras.

Dilihat dari tempat pemeran *hangout* yaitu cafe/bar, cara berpakaian menggunakan *dress* pendek, dan beberapa tokoh yang terlihat seperti orang asing yaitu berambut pirang, berkulit putih, memiliki kumis dan jambang tipis, pemeran tersebut dianggap sebagai masyarakat perkotaan dengan tingkat ekonomi menengah ke atas karena tidak semua orang berteman atau berkumpul dengan orang asing. Pada umumnya hal tersebut banyak terjadi pada masyarakat-masyarakat perkotaan yang terbiasa datang ke tempat-tempat hiburan malam seperti *club* atau sebuah bar, orang-orang disana pada umumnya melakukan kegiatannya hingga larut malam bahkan sampai pagi. Menggunakan pemeran orang asing yang memiliki ciri-ciri seperti yang telah disebutkan sebelumnya yaitu berkulit putih, berambut pirang, memiliki *tattoo*, bermata sipit, berkumis tipis dan memiliki jambang, merupakan suatu strategi yang dilakukan untuk menggambarkan keadaan di perkotaan saat ini khususnya Jakarta. Semakin banyak orang asing yang bermigran ke Indonesia, sehingga di *club* atau hiburan malam di Jakarta banyak dijumpai orang-orang berkulit putih dan berambut pirang.



Gambar IV.40 Pemeran laki-laki 1

Sumber : Dokumentasi Pribadi yang diambil dari <https://youtu.be/xyclqVi4vcE>



Gambar IV.41 Pemeran perempuan 1  
Sumber : Dokumentasi Pribadi yang diambil dari <https://youtu.be/xyclqVi4vcE>



Gambar IV.42 Pemeran perempuan 2  
Sumber : Dokumentasi Pribadi yang diambil dari <https://youtu.be/xyclqVi4vcE>

Gambar di atas merupakan pemeran-pemeran iklan Tehbotol Sosro versi Tawar “*Simplicity*” yang dianggap orang asing atau Barat. Adanya orang asing dianggap menjadi sesuatu hal yang hebat, seseorang yang berpendidikan tinggi, seseorang yang kaya raya atau dari masyarakat dengan tingkat ekonomi ke atas.



Gambar IV.43 Referensi orang asing 1

Sumber : <https://www.flare.com/wp-content/uploads/2018/03/Zayn-Malik-inline.jpg>



Gambar IV.44 Referensi orang asing 2

Sumber : [https://id.bookmyshow.com/blog-hiburan/wp-content/uploads/2016/04/15\\_fakta\\_chris\\_evans\\_SUPERHERO\\_captain\\_america-e1461752754156.jpg](https://id.bookmyshow.com/blog-hiburan/wp-content/uploads/2016/04/15_fakta_chris_evans_SUPERHERO_captain_america-e1461752754156.jpg)



Gambar IV.45 Referensi orang asing 3

Sumber : [https://vebma.com/contents/5449/1\\_10.png](https://vebma.com/contents/5449/1_10.png)

Berdasarkan gambar di atas, pemeran dalam iklan Tehbotol Sosro Versi Tawar “*Simplicity*” memiliki beberapa ciri yang mendekati dengan orang asing di atas seperti pada laki-laki memiliki warna kulit putih, ukuran badan yang tinggi, memiliki *tattoo*, bentuk wajah yang oval memiliki kumis dan janggut tipis, bentuk mata yang kecil dan dalam, hidung yang mancung. Sedangkan untuk perempuan memiliki warna kulit putih, memiliki warna rambut pirang atau putih ke kuning-kuningan, suka menggunakan *dress* pendek dengan lengan pendek.