

ABSTRAK

PROMOSI BAGIAN PERENCANAAN DAN DESTINASI PARIWISATA DINAS PARIWISATA DAN KEBUDAYAAN PROVINSI JAWA BARAT TENTANG CILETUH PELABUHANRATU UNESCO GLOBAL GEOPARK SUKABUMI

(Studi Deskriptif tentang promosi Bagian Perencanaan dan Destinasi Pariwisata Dinas Pariwisata dan Kebudayaan sebagai komunikasi pariwisata dalam menyebarkan informasi mengenai Geopark Ciletuh pada masyarakat Jawa Barat)

Oleh :

Dody Ari Rangga

41815210

Skripsi ini dibawah bimbingan :

Dr. Desayu Eka Surya, S.Sos., M.Si

Maksud penelitian adalah untuk mengetahui Promosi Bagian Perencanaan dan Destinasi Pariwisata Dinas Pariwisata dan Kebudayaan Provinsi Jawa Barat tentang Ciletuh Pelabuhan Ratu Unesco Global Geopark Sukabumi tentang Promosi Bagian Perencanaan dan Destinasi Pariwisata Dinas Pariwisata dan Kebudayaan sebagai Komunikasi Pariwisata dalam menyebarkan informasi mengenai Geopark Ciletuh pada Masyarakat Jawa Barat. untuk menjawab maksud maka diangkat empat subfokus penelitian yaitu : Tujuan, Pesan, Media dan Hambatan untuk menganalisis tentang fokus penelitian yaitu Promosi.

Pendekatan penelitian kualitatif, dengan metode deskriptif, informan penelitian terdiri dari informan kunci sebanyak dua orang, dan informan pendukung sebanyak tiga orang dengan menggunakan *purposive sampling*, teknik pengumpulan data: wawancara mendalam, observasi non partisipan, dokumentasi dan internet searching. Teknik analisa data : pengumpulan data, penilaian data, interpretasi data dan menarik kesimpulan. uji keabsahan data: pengingkatan ketekunan, triangulasi, diskusi teman sejawat dan membercheck.

Hasil penelitian adalah **tujuan** Bagian Perencanaan Dan Destinasi Pariwisata Provinsi Jawa Barat Tentang Geopark Ciletuh menginformasikan tentang keindahan alam Geopark Ciletuh, Mengenalkan dunia pariwisata di Jawa Barat, Agar masyarakat menjadikan Geopark sebagai tempat berwisata. **pesan** yang disampaikan berbentuk narasi, berbentuk persuasi dan gaya pesan formal dan nonformal. **Media** yang digunakan media elektronik, media cetak dan media sosial. **Hambatan** yang terjadi pada pemberian informasi yang dilakukan oleh bagian perencanaan dan destinasi pariwisata yaitu hambatan informasi, kurang sosialisasi mengenai Geopark, Masih banyak yang belum memahami apa yang dinas lakukan dilapangan.

Kesimpulan dari penelitian bahwa Dinas Pariwisata dan Kebudayaan Provinsi Jawa Barat dalam memberikan informasi mengenai objek wisata geopark terlihat dari pemberian informasi yang dilakukan yaitu pesan yang bersifat narasi, persuasive dan gaya pesan formal dan nonformal, tujuan yang dilakukan adalah untuk memberi pemahaman dan informasi mengenai ciletuh, dan media yang digunakan adalah media cetak, media sosial dan media elektronik yang ditemui di lapangan adalah masih kurang nya pemahaman masyarakat tentang apa yang dilakukan oleh dinas dan kurang nya pemerataan informasi dan juga media yang kurang.

Saran dapat dipertimbangkan oleh dinas agar apa yang terjadi dilapangan bisa diminimalisir dan media yang digunakan lebih menarik lagi agar masyarakat lebih tertarik untuk melihat dan mencari tahu.

Kata Kunci : Promosi, Tujuan, Pesan, Media, Hambatan

1.1 Latar Belakang Masalah

Indonesia mempunyai letak geografis secara umum merupakan perairan dan kepulauan yang begitu sangat luas, dengan demikian Indonesia menjadikan negara dengan keaneka ragam budaya dan kekayaan alamnya, seperti pantai, gunung, lembah, dan juga air terjun dimana Negara Indonesia menjadi tujuan wisatawan dalam negeri atau luar negeri untuk menikmati segala kekayaan alam yang dimiliki oleh Indonesia, seperti halnya keindahan alam dan keanekaragaman budaya yakni provinsi Jawa Barat yang memiliki luas wilayah menjadikan Jawa Barat mempunyai bermacam pilihan wisata kebudayaan siap menyuguhkan bagi para wisatawan, seperti perunggan, pantai, danau, curug dan banyak lainnya.

Selain itu Jawa Barat mempunyai Ciletuh Pelabuhan Ratu UNESCO Global Geopark, Geopark Ciletuh ini tempat pariwisata yang berada di Ciwaru, Ciemas Kabupaten Sukabumi dimana Kabupaten Sukabumi termasuk dalam ruang lingkup provinsi Jawa Barat itu sendiri. Geopark Ciletuh merupakan kawasan wisata geologi yang memiliki nilai pengetahuan yang sangat jarang ditemui

ditempat wisata lainnya. Geopark Ciletuh juga merupakan kawasan wisata yang memiliki keunikan tersendiri, yaitu selain tempat berwisata dan rekreasi Ciletuh Pelabuhan Ratu UNESCO Global Geopark juga menjadi tempat wisata yang memberikan peluang bisnis bagi tingkat perekonomian, khususnya perekonomian masyarakat setempat Ciletuh Pelabuhan Ratu UNESCO Global Geopark.

Potensi wisata yang dimiliki Ciletuh Pelabuhan Ratu UNESCO Global Geopark sangat besar untuk dikembangkan sehingga dapat meningkatkan pendapatan daerah dan perekonomian masyarakat, di kawasan Ciletuh Pelabuhan Ratu UNESCO Global Geopark terdapat 11 tempat wisata diantaranya Bukit Panenjoan, Puncak Darma, Curug Awang, hingga Bukit Kunti, tak hanya dijadikan tempat wisata Geopark Ciletuh juga bisa digunakan untuk sarana olahraga seperti olahraga selancar, olahraga panjat tebing, paralayang serta menyelam. Akan tetapi dengan segala macam keindahan alam yang dimiliki masih banyak masyarakat yang belum mengetahui secara mendalam mengenai Geopark Ciletuh ini khususnya masyarakat Jawa Barat, mereka hanya

mengetahui wisata yang berada di sukabumi yaitu pantai pelabuhan ratu dan pantai ujung genteng maka dari itu perlu ada penanganan khusus dalam masalah ini seperti DISPARBUD JABAR harus terus memberikan informasi promosi tentang objek wisata tersebut agar masyarakat lebih mengetahui informasi yang diberikan kepada masyarakat.

Dari permasalahan di atas judul penelitian ini sebagai berikut:

“promosi bagian perencanaan dan destinasi pariwisata dinas pariwisata dan kebudayaan provinsi jawa barat tentang ciletuh pelabuhan ratu unesco global geopark sukabumi (studi deskriptif tentang promosi bagian perencanaan dan destinasi pariwisata dinas pariwisata dan kebudayaan sebagai komunikasi pariwisata dalam menyebarkan informasi mengenai geopark ciletuh pada masyarakat jawa barat)

1.2 Rumusan Masalah

1.2.1 Rumusan Masalah Makro

Bagaimana Promosi Bagian Perencanaan dan Destinasi Pariwisata Dinas Pariwisata dan Kebudayaan Provinsi Jawa Barat dalam mempromosikan objek wisata Ciletuh Pelabuhan Ratu Unesco Global Geopark

Sukabumi kepada Masyarakat Jawa Barat.

1.2.2 Rumusan Masalah Mikro

Adapun Masalah mikro yaitu rumusan masalah yang masih bersifat umum dengan subfokus terpilih sebagai berikut:

1. Bagaimana **Tujuan** yang ingin dicapai oleh Bagian Perencanaan dan Destinasi Pariwisata Dinas Pariwisata dan Kebudayaan Provinsi Jawa Barat dalam mempromosikan objek wisata ciletuh pelabuhan ratu unesco global geopark sukabumi kepada Masyarakat Jawa Barat?
2. Bagaimana **Pesan** yang ingin disampaikan oleh bagian perencanaan dan destinasi pariwisata dinas pariwisata dan kebudayaan provinsi jawa barat dalam mempromosikan objek wisata ciletuh pelabuhan ratu unesco global geopark sukabumi kepada masyarakat jawa barat?
3. Bagaimana **Media** yang digunakan oleh bagian perencanaan dan destinasi pariwisata dinas pariwisata dan kebudayaan provinsi jawa barat dalam mempromosikan objek

wisata ciletuh pelabuhan
ratu unesco global geopark
sukabumi kepada
masyarakat jawa barat?

4. Bagaimana **Hambatan**
bagian perencanaan dan
destinasi pariwisata dinas
pariwisata dan kebudayaan
provinsi jawa barat dalam
mempromosikan objek
wisata ciletuh pelabuhan
ratu unesco global geopark
sukabumi kepada
masyarakat jawa barat?

1.3 Maksud dan Tujuan Penelitian

1.3.1 Maksud Penelitian

Bertolak dari latar belakang
serta rumusan masalah yang
telah dikemukakan, maksud
dari penelitian ini adalah untuk
mengetahui dan menjelaskan
secara mendalam tentang
“bagian Perencanaan dan
destinasi dalam
mempromosikan Ciletuh
pelabuhan ratu unesco global
geopark sukabumi kepada
masyarakat jawa barat”

1.3.2 Tujuan Penelitian

1. Untuk mengetahui tujuan
yang ingin dicapai oleh
bagian perencanaan dan
destinasi dalam
mempromosikan ciletuh
pelabuhan ratu unesco
global geopark sukabumi
kepada masyarakat

2. Untuk mengetahui pesan
disampaikan bagian
perencanaan dan destinasi
dalam mempromosikan
ciletuh pelabuhan ratu
unesco global geopark
sukabumi kepada
masyarakat
3. Untuk mengetahui media
yang digunakan oleh
bagian perencanaan dan
destinasi dalam
mempromosikan ciletuh
pelabuhan ratu unesco
global geopark sukabumi
kepada masyarakat.
4. Untuk mengetahui
hambatan bagian
perencanaan dan destinasi
dalam mempromosikan
ciletuh pelabuhan ratu
unesco global geopark
kepada masyarakat jawa
barat.

2.2 Kerangka Pemikiran

Peneliti akan memaparkan inti
pemikiran yang kemudian akan
dikaitkan dengan teori yang berlaku
pada komunikasi, peneliti mengangkat
permasalahan tentang promosi bagian
perencanaan dan destinasi tentang
ciletuh pelabuhan ratu unesco global
geopark sukabumi (studi deskriptif
tentang promosi perencanaan dan
destinasi sebagai komunikasi
pariwisata dalam menyebarkan

informasi mengenai geopark ciletuh pada masyarakat jawa barat) oleh karena itu peneliti ingin mengetahui promosi melalui pengembangan sektor wisata baru ciletuh pelabuhan ratu unesco global geopark.

Maka penelitian ini menetapkan sub fokus penelitian untuk menganalisa fokus penelitian mengenai penjelasan daei setiap sub fokusnya adalah sebagai berikut:

a. Tujuan

Tujuan bagaimana yng di harapkan setelah memberikan pesan terhadap masyarakat jaw abarat

b. pesan

dalam mempromosikan objek wisata ciletuh pelabuhan ratu unesco global geopark berbentuk seperti apa pesan yang akan disampaikan

c. media

kepada masyarat jaw barat sehingga pesan yang disampaikan bisa tersampaikan dan tidak terjadi *miss communications*

d. hambatan

hambatan apa yang terjadi saat penyampaian pesan informasi kepada masyarakat

3.2 Lokasi dan Waktu Penelitian

3.2.1 Lokasi Penelitian

Untuk mendapatkan data yang sedang diteliti berikut alamat tempat observasi tersebut :

Alamat : JL RE Martadinata
No209

Kota : Bandung

Provinsi : Jawa Barat

Tlp : (022) 7273209

Website :

webmaster@disparbud.jabarprov.go.id

3.2.2 Waktu Penelitian

Enam bulan, maret 2019 hingga bulan agustus 2019, mulai dari persiapan, pelaksanaan hingga penyelesaian penelitian.

4.1 Hasil Penelitian

Selama dilapangan dari permasalahan diangkat oleh peneliti , ada pun data-data yang diperoleh peneliti disesuaikan berdasarkan tema yang diangkat didalam rumusan makro tentang bagaimana bagian perencanaan dan destinasi dalam mempromosikan ciletuh pelabuhan ratu unesco global geopark kepada masyarakat jawa barat (Studi Deskriptif tentang promosi bagian perencanaan dan destinasi pariwisata sebagai komunikasi pariwisata dalam menyebarkan informasi mengenai ciletuh pelabuhan ratu unesco global geopark sukabumi pada msyarakat jawa barat)

Hasil penelitian dilapangan danwawancara yang dilakukan kepada informaan kunci diantaranya pak rinaldi dari bagian perencanaan, pak ilham dari bagian destinasi pariwisata.

Informan pendukung diantaranya pak budi santoso, pak resha indi faryan dan juga ibu evi risnawaty informan pendukung ini tak lain adalah masyarakat jawa barat yang pernah mengunjungi objek wisata ciletuh pelabuhan ratu unesco global geopark sukabumi.

Setelah memiliki atau mendapatkan informan yang dinilai layak untuk diwawancarai, peneliti melanjutkan ketahap analiis. Dimana pada tahap analisis peneliti melakukan pembuatan daftar pertanyaan penelitian yang akan ditanyakan kepada informan guna pengumpulan data.

Adapun proses atau langkah yang peneliti lakukan mulai dari persiapan, penelitian hingga analisis hasil penelitian adalah sebagai berikut:

1. melakukan observasi di dalam kegiatan penelitian tentang promosi ciletuh pelabuhan ratu unesco global geopark sukabumi, untuk melihat proses komunikasi dalam kegiatan penelitian tersebut dan untuk meminta kesediaannya dalam melakukan penelitian dengan melakukan diskusi mengenai penelitian yang akan diangkat dan melakukan pengurusan surat perizinan penelitian kepada dinas terkait.
2. Peneliti membuat susunan daftar pertanyaan yang akan ditanyaka kepada informan sesuai dengan

informasi yang dibuthkan oleh peneliti.

3. Selama melakukan Tanya jawab peneliti membuat dokumentasi berupa rekaman maupun foto.
4. Data yang diberikan oleh informan kemudian diolah oleh peneliti untuk dianalisis hasilnya.

Tahap-tahap yang dilakukan diatas tak lain untuk memperoleh data yang objektif dan alamiah.

Penelitian melakukan penelitian untuk memperoleh hasil dilapangan, peneliti melakukan penelitian dilapangan kurang lebih satu bulan terhitung dari 17 juni-15juli untuk lebih lengkap dapat diliat pada tabel scedul penelitian berikut:

4.1.1 Deskripsi Informan Penelitian

Pada peneliti ini informan yang dipilih oleh penliti yaitu berjumlah lima orang, dimana dua informan kunci dan tiga informan pendukung, untuk informan kunci terdiri dari atas pegawai dinas pariwisata dan kebudayaan provinsi jawa barat, sedangkan untuk informan pendukung peneliti mengambil tiga orang informan dari masyarkat jawa barat itu sendiri, adapun tempat observasi dan wawancara penelitian peneliti melakukan di tempat kantor informan kunci, juga waktu berbeda. Wawancara dilakukan di hari dan

waktu yang telah kita sepakati bersama dengan informan kunci maupun informan pendukung. Dengan waktu penelitian yang tertera di bawah ini :

Tabel 4.1

Waktu dan tempat wawancara

No	Hari/Tanggal	Nama Informan	Jenis Informan	Tempat Wawancara
1	Selasa, 26 juni 2019	Rinaldi	Informan kunci	Kantor disparbud jabar
2	Selasa, 26 juni 2019	Ilham	Informan kunci	Kantor disparbud jabar
3	Rabu, 03 juli 2019	Reshaindi	Informan pendukung	Café dul
4	Kamis. 11 juli 2019	Budi santoso	Informan pendukung	Dirumah informan
5	Sabtu, 13 juli 2019	Evi Risnawati	Informan pendukung	Dirumah informan

Sumber : peneliti 2019

A. Informan Kunci

1. Identitas informan kunci ;

Gambar 4.1

Informan kunci : Rinaldi



Sumber : Peneliti 2019

Nama beliau adalah rinaldi, pak rinaldi berusia duapuluh enam (26) tahun, pak rinaldi sudah hampir 3 tahun bekerja di dinas pariwisata dan kebudayaan provinsi jawa barat, beliau bekerja di bagian perencanaan DISPARBUD JABAR, pak rinaldi memiliki kegemaran kepada kopi nusantara, rinaldi bukan hanya memiliki kegemaran dalam rasa kopi, tetapi rinaldi juga senang melakukan penelitian khususnya untuk bebatuan fosil yang ada di geopark ciletuh, bahkan rinaldi mengatakan bahwa dirinya mungkin sudah menjiwai geopark ciletuh karena menurutnya pak rinaldi sangat antusias dan memberi respon baik kepada peneliti ketika awal bertemu pak rinaldi mempunyai keperibadian yang ramah dan mudah akrab dan asik ketika diajak berdiskusi tentang penelitian ini.

2. Identitas informan kunci;

Gambar 4.2

Informan kunci : Ilham



Sumber : Peneliti 2019

Sosok pria berkacamata ini bernama ilham mohammad saputra S,Par, beliau lulusan universitas pendidikan Indonesia tahun 2014, pak ilham memiliki hobi traveling, dari kegemarannya itu pak ilham selalu senang ketika bertugas di geopark ciletuh, pak ilham pun tak lupa mempromosikan kab sukabumi khususnya geopark ciletuh, pak ilham merupakan informan kunci kedua dalam penelitian ini, pada saat menceritakan maksud dan tujuan yang akan peneliti lakukan pak ilham sangat antusias dalam menyikapi nya, pak ilham mempunyai keperibadian yang humoris dan mudah akrab.

B. Informan Pendukung

1. Identitas informan pendukung

Gambar 4.3

Informan pendukung : resha indi



Sumber : peneliti 2019

Pria dewasa yang mempunyai hobi menghadiri pengajian ini bernama resha indi, resha merupakan salah satu lulusan mahasiswa swasta di kota bandung yang kini sedang bekerja di salah satu instansi pemerintahan di kota cimahi yang bertugas di bagian IT (informasi telekomunikasi), bukan hanya bertugas sebagai IT, resha juga aktif dalam bersosialisasi, resha pun memiliki kegemaran lain yaitu traveling dan bermain alat music, setiap tahun resha selalu menyempatkan waktu untuk bertraveling bersama teman-temannya, tidak hanya traveling yang sering diujakan resha, resha pun dikala waktu senggang melakukan aktivitas lain yaitu bermain alat music. Resha sangat tertarik ketika peneliti membicarakan maksud dan tujuan penelitian ini resha sendiri memiliki kepribadian yang humoris dan ramah.

2. Identitas informan pendukung

Gambar 4.4

Informan pendukung: Pak Budi santoso



Sumber : Peneliti 2019

Budi santoso merupakan sosok lelaki yang mempunyai kesukaan memancing ia salah satu warga sukabumi yang kini sedang berada di perantauan di kota bandung untuk mengadu nasib, pak budi merupakan seorang wiraswasta dan memiliki usaha warung dirumahnya pak budi juga memiliki dua orang anak, sosok pria yang merantau ini memiliki kepribadian yang ramah saat peneliti menceritakan maksud dan tujuan sehingga peneliti tidak sungkan meneritikan maksud dan tujuan nya.

5. Identitas infoman pendukung

Gambar 4.5

Informan pendukung : Evi risnawaty



Sumber : Peneliti 2019

Informan pendukung ketiga adalah bu evi risnawaty yang merupakan ibu rumah tangga yang keseharian bekerja di pasar berjualan daging potong sapi, tidak hanya sibuk memiliki pekerjaan setelah pulang dari berjualan bu evi mengatakan memiliki hobi lain yaitu memasak mulai dari masakan modern hingga tradisional karena menurutnya memasak menghilangkan stress dan semua masakan disenangi kelurganya, tidak hanya memasak bu evi pun senang melakukan aktifitas lain yaitu membuat kerajinan tangan, bu evi memiliki sifat yang mudah akrab dan sangat ramah, sehingga ketika wawancara peneliti dapat menyayakan dengan santai.

4.2.1 Analisa Hasil Penelitian

1. Tujuan yang ingin dicapai oleh bagian perencanaan dan destinasi dalam mempromosikan ciletuh pelabuhan ratu unesco global geopark kepada masyarkat jawa barat

Tujuan merupakan hal yang menjadi titik capai dari suatu rencana yang lakukan, terus dilakukan supaya sampai ke tujuan yang ingin di capai, dari wawancara telah dilakukan utuk mengetahui secara mendalam kepada informan kunci dan informan pendukung maka peneliti mengetahui

bahwa tujuan dilakukannya promosi adalah:

a. Menginformasikan tentang keindahan alam geopark ciletuh

Kekayaan alam adalah salah satu kebanggaan dari sebuah daerah termasuk juga daerah kabupaten sukabumi, kekayaan alam tidak selamanya dapat dirawat dan dipelihara dengan baik oleh pemerintah ataupun masyarakat termasuk salah satunya adalah ciletuh pelabuhan ratu unesco global geopark sukabumi yang menjadi kebanggaan masyarakat jawa barat khususnya sukabumi namun masih banyak masyarakat jawa barat yang belum mengetahui sepenuhnya keindahan ciletuh pelabuhan ratu unesco global geopark maka dari itu menilai perlu melakukan penelitan sebagai mana diungkapkan oleh informan penelitian.

Pertanyaan selanjutnya mengenai apakah tujuan yang diharapkan selama memberikan informasi promosi bagian perencanaan dan destinasi tentang ciletuh pelabuhan ratu unesco global geopark sukabumi maka peneliti mengetahui bahwa harapan adalah

b. Mengenalkan dunia pariwisata di jawa barat

Dunia pariwisata memang tidak akan ada habisnya karena mengingat keanekaragaman alam tidak akan terhitung, akan tetapi dari segala macam yang dimiliki oleh Indonesia

khususnya jawa barat masih banyak masyarakat yang belum mengenal kekayaan apa saja yang dimiliki oleh jawa barat itu sendiri maka di sini perlu peran organisasi atau instansi pemerintahan yang mengenalkan kekayaan alam kepada masyarakat.

Tujuan seperti apa yang diharapkan setelah melakukan pemberian informasi kepada masyarakat mengenai promosi bagian perencanaan dan destinasi tentang ciletuh pelabuhan ratu unesco global geopark sukabumi.

Dari observasi untuk mengetahui lebih mendalam kepada informan kunci dan informan pendukung maka peneliti mengetahui bahwa tujuan dilakukannya promosi adalah

c. Agar masyarakat menjadikan geopark sebagai tempat berwisata

Jawa barat merupakan daerah dengan keadaan topografi yang sangat beraga, dimana disebelah utara terdiri dataran rendah, sebelah tengah dataran tinggi pegunungan dan sebelah selatan terdiri dari daerah bebukitan dengan sedikit pantai menjadikan jawa barat sebagai destinasi para wisatawan domestik atau mancanegara akan tetapi ada objek wisata yang harus dijadikan sebagai tempat berwisata yaitu ciletuh pelabuhan ratu unesco global geopark sukabumi dimana di dalamnya banyak keragaman tempat wisata mulai dari pantai, air terjun, bukit sehingga objek

wisata ini sebagai salah satu tempat berwisata.

2. Pesan yang disampaikan oleh bagian perencanaan dan destinasi dalam mempromosikan ciletuh pelabuhanratu unesco global geopark

Pesan yaitu unsur komunikasi akan menghasilkan feedback yang baik jika pengemasan pesan disampaikan oleh komunikasi atau pengiriman itu baik.

Peneliti mengajukan pertanyaan bentuk pesan seperti apa yang digunakan oleh bagian perencanaan dan destinasi pariwisata dalam mempromosikan objek wisata ciletuh pelabuhan ratu unesco global geopark sukabumi, bentuk pesan yang digunakan dalam mempromosikan ciletuh pelabuhan ratu unesco global geopark sukabumi berbentuk;

a. Pesan berbentuk narasi

Narasi merupakan sebuah pengembangan paragraph hal ini dilakukan bagian perencanaan destinasi pariwisata dimana bapak rinaldi beliau mengatakan bahwa bentuk pesan yang dipergunakan pada saat promosi adalah narasi mengenai.

Isi pesan seperti apa yang biasanya bapak sampaikan dalam memberikan informasi ciletuh pelabuhan ratu unesco global geopark kepada masyarakat jawa barat, maka peneliti pun mendapatkan jawaban dari isi pesan yang disampaikan oleh informan yaitu berbentuk persuasi.

b. Pesan berbentuk persuasi

Persuasi merupakan bentuk pesan yang mana isi didalamnya merupakan suatu mempengaruhi seseorang, hal ini dilakukan oleh bagian perencanaan dan destinasi pariwisata dalam menceritakan ciletuh pelabuhan ratu unesco global geopark sukabumi, bapak rinaldi beliau mengatakan bahwa bentuk pesan yang dipergunakan pada saat promosi adalah bentuk pesan persuasi.

Gaya pesan seperti apa yang biasa digunakan oleh bagian perencanaan dan destinasi pariwisata dalam mempromosikan objek wisata ciletuh pelabuhan ratu unesco global geopark sukabumi, gaya komunikasi yang digunakan dalam mempromosikan ciletuh pelabuhan ratu unesco global geopark sukabumi berbentuk sebagai berikut;

c. Gaya pesan formal dan nonformal

Hal ini dilakukan oleh bagian perencanaan dan destinasi pariwisata salah satu informan kunci bapak rinaldi beliau mengatakan bahwa gaya pesan yang dipergunakan pada saat promosi adalah formal dan nonformal sebagaimana diungkapkan pak rinaldi.

3. Media yang digunakan oleh bagian perencanaan dan destinasi dalam mempromosikan ciletuh pelabuhan ratu unesco global geopark sukabumi kepada masyarakat jawa barat.

Apakah selain pemberian informasi secara langsung apakah ada media lain yang digunakan dalam penyampaian informasi dalam mempromosikan ciletuh pelabuhan ratu unesco global geopark sukabumi, bentuk media yang dipergunakan dalam mempromosikan ciletuh pelabuhan ratu unesco global geopark sukabumi berbentuk sebagai berikut;

a. Media elektronik

Melalui media elektronik bagian perencanaan dan destinasi dapat menyampaikan suatu informasi mengenai ciletuh pelabuhan ratu unesco global geopark karena masyarakat sudah hampir setiap rumah mempunyai media elektronik tersebut kaya tivi atau radio jadi harapan pak ilham dan pak rinaldi dengan menggunakan media elektronik dapat mencapai sasaran dalam memberikan informasi geopark.

Mengapa menggunakan medi cetak ketika pemberian informasi promosi bagian perencanaan dan destinasi tentang ciletuh pelabuhan ratu unesco global geopark sukabumi.

b. Media cetak

Media cetak contoh nya buku dan pamplet hal ini dilakukan oleh begian perencanaan dan destinasi pariwisata dimana salah satu infroman kunci bapak rinaldi mengatakan bahwa

media tersebut sangat efektif karena penyebaran media cetak bisa sampe pelosok gitu beda dengan tivi dengan keterbatasan dari canel tivi itu sendiri .

media merupakan suatu sarana yang digunakan untuk menyampaikan suatu pesan atau informasi kepada khalayak luas dengan tepat sasaran karena saat ini masyarakat sudah hampir semua menggunakan media .

c. Media Sosial

Hal ini digunakan oleh bagian perencanaan dan destinasi dimana berdasarkan hasil wawancara yang dilakukan dengan salah satu informan yaitu bapak rinaldi beliau mengatakan bahwa dengan menggunakan media tersebut mampu menuju sasaran dengan tepat sebagai mana yang disampaikan informan

Berikut merupakan contoh dari beberapa media yang digunakan oleh bagian perencanaan dan destinasi dalam pemberian informasi mengenai objek wisata Ciletuh Pelabuhan Ratu Unesco Global Geopark Sukabumi kepada masyarakat Jawa Barat dapat dilihat dari gambar sebagai berikut :

Gambar 4.8
Gambar media cetak

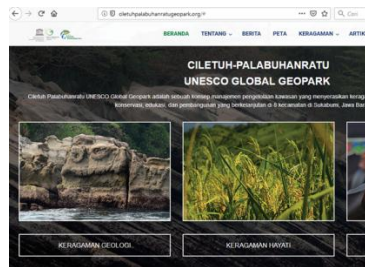


Sumber : peneliti, 2019

Sumber : Humas Jabar
2019

Gambar 4.9

Gambar website resmi



Gambar 4.10

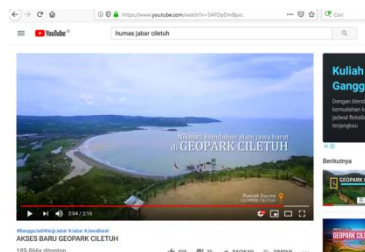
Gambar website resmi



Sumber :
ciletuhpalabuhanratugeopark.
org 2019

Gambar 4.11

Gambar youtube
Geopark



4. Hambatan Bagian Perencanaan dan Destinasi dalam mempromosikan objek wisata Ciletuh Pelabuhanratu UNESCO Global Geopark Sukabumi

Dari hasil wawancara yang telah dilakukan untuk mengetahui secara mendalam kepada informan kunci dan informan pendukung maka peneliti mengetahui bahwa hambatan dalam dilakukannya promosi oleh bagian perencanaan dan destinasi adalah sebagai berikut :

1. hambatan informasi

hambatan informasi bisa terjadi kapan saja dan dimana saja dengan bentuk bermacam-macam namun hambatan itu bisa di minimalisir dengan terus kita memberikan informasi mengenai suatu objek atau tempat agar hambatan itu tidak terjadi seperti yang disampaikan oleh pak Rinaldi

untuk mengetahui secara mendalam kepada informan kunci dan informan pendukung maka peneliti mengetahui bagaimana cara untuk mengatasi hambatan tersebut dalam melakukan pemberian informasi promosi oleh bagian perencanaan dan destinasi yakni :

2. kurang sosialisasi mengenai geopark

kurang nya sosialisasi menjadikan satu hambatan dalam memberikan sebuah informasi karena dampak dari kurangnya sosialisasi sangat besar menjadikan masyarakat kurang mengetahui seperti yang pak rinaldi sampaikan

Seperti bagaimana cara untuk mengatasi hambatan dalam memberikan informasi promosi bagian perencanaan dan destinasi tentang ciletuh pelabuhanratu unesco global geopark sukabumi

Dari hasil wawancara yang telah dilakukan untuk mengetahui secara mendalam kepada informan kunci dan informan pendukung maka peneliti mengetahui bagaimana cara untuk mrngatasi hambatan tersebut dalam melakukan pemberian informasi promosi oleh bagian perencanaan dan destinasi.

3. masih banyak yang belum memahami

5.1 Pembahasan

Pada bagian ini peneliti akan mendeskripsikan atau menggambarkan mengenai hasil pembahasan yang dilakukan wawancara kepada dua informan yaitu pegawai bagian perencanaan dan destinasi Dinas, dan juga kepada masyarakat Jawa Barat bahwa hasil penelitian sebagai berikut;

1. Tujuan yang dilakukan oleh bagian perencanaan dan destinasi yakni memberikan

informasi mengenai Ciletuh Pelabuhan Ratu UNESCO Global Geopark kepada masyarakat dan juga memberikan pemahaman mengenai apa yang dilakukan oleh dinas tersebut.

2. Pesan yang disampaikan oleh bagian perencanaan dan destinasi yaitu memberikan pemahaman tentang geopark dan juga memberikan informasi mengenai isi geopark itu senediri kepada msyarakat jawa barat agar mengetahui tentang geopark.
3. Media yang digunakan dalam pemberian informasi oleh dinas antara lain media cetak media sosial dan media elektronik, dimana media cetak yang dibuat dan disebarakan kepada msyayarakat berbentuk laflet maupun buku, adapun media sosial yang digunakan dalam memberikan informasi adalah media sosial youtube dan juga instagram karena masyarakat jawa barat sebagian besar sudah menggunakan handphone sehingga memudahkan dalam penyampaian promosi informasi mengenai geopark ciletuh.
4. Hambatan dalam proses penyampaian informasi promosi adalah kurangnya pemahaman masyarakat

mengenai apa yang dilakukan oleh dinas dilapangan maka dari itu dinas terus melakukan pemberian informasi sehingga masyarakat bisa memahami

Berdasarkan uraian dari bab sebelumnya, maka peneliti mengambil kesimpulan mengenai “promosi bagian Perencanaan dan Destinasi Pariwisata Dinas Pariwisata dan Kebudayaan Provinsi Jawa Barat tentang Ciletuh Pelabuhan Ratu Unesco Global Geopark Sukabumi (Studi Deskriptif tentang promosi bagian Perencanaan dan Destinasi Pariwisata Dinas Pariwisata dan Kebudayaan sebagai komunikasi pariwisata dalam menyebarkan informasi mengenai Geopark Ciletuh pada masyarakat Jawa Barat) ;

1. Melihat apa yang sudah dilakukan oleh bagian Perencanaan dan Destinasi bahwa mereka memiliki tujuan antara lain, yaitu untuk Menginformasikan tentang keindahan alam geopark ciletuh, Memperkaya dunia pariwisata Jawa Barat kepada masyarakat dan juga agar masyarakat Jawa Barat menjadikan geopark ciletuh sebagai salah satu tempat berwisata.
2. Dalam penyampaian pesan yang dilakukan oleh bagian Perencanaan dan Destinasi kepada Masyarakat Jawa Barat, peneliti melihat bentuk pesan

apa yang menjadi tujuan dinas selama ini.

5.2 Kesimpulan

yang di sampaikan oleh dinas tersebut persuasi dan juga narasi melihat dari bentuk yang disampaikan oleh dinas bahwa dinas memberi informasi mengenai objek wisata geopark dan juga sekaligus mengajak masyarakat supaya tau dan datang kesana.

3. Media yang digunakan oleh bagian Perencanaan dan Destinasi dalam melakukan pemberian informasi kepada masyarakat Jawa Barat yaitu media cetak, media sosial dan media elektronik dimana bentuk dari media tersebut antara lain seperti leaflet yang berisikan ajakan agar masyarakat datang ke sana tak hanya foto dan keindahan saja yang ada di dalam leaflet tersebut melainkan ada sebuah acara yang di selenggarakan oleh dinas, tak hanya leaflet dinas juga memberikan informasi melalui media lain seperti buku, website dan juga media sosial seperti youtube dan juga instagram .
4. Hambatan yang dialami oleh bagian Perencanaan dan

Destinasi memberikan informasi mengenai geopark kepada masyarakat antara lain, kurangnya pemahaman masyarakat tentang apa yang dilakukan oleh dinas dilapangan sedangkan dinas sedang memberikan informasi mengenai geopark.

5. Promosi bagian Perencanaan dan Destinasi tentang ciletuh pelabuhanratu unesco global geopark sukabumi menggunakan empat unsur antara lain tujuan, pesan, media dan juga hambatan. bagian Perencanaan dan Destinasi dalam memberikan informasi mengenai Ciletuh Pelabuhan Ratu Unesco Global Geopark

5.3 Saran

Setelah peneliti menyelesaikan pada pembahasan skripsi ini, maka pada bab penutup ini, peneliti mengemukakan saran-saran sesuai dengan hasil pengamatan selama dalam pengerjaan skripsi ini :

5.3.1 Saran bagi Dinas Pariwisata dan Kebudayaan Provinsi Jawa Barat

1. Agar dinas lebih merata lagi dalam pemberian informasi mengenai objek wisata ciletuh pelabuhan ratu unesco global geopark karena dilihat dari pengamatan selama di lapangan masih banyak masyarakat yang belum sepenuhnya mengetahui tentang objek wisata tersebut,

Sukabumi dengan bertujuan untuk memahami setiap informasi yang diberikan oleh DISPARBUD JABAR kepada masyarakat Jawa Barat, dengan pesan yang disampaikan bersifat narasi dan juga *persuasi*, dengan menggunakan media berupa media cetak, media elektronik dan juga media sosial seperti leaflet, buku, website dan juga media sosial seperti youtube dan instagram, adapun hambatan yang terjadi dalam proses pemberian informasi yakni kurangnya kesadaran akan pemahaman informasi yang diberikan oleh DISPARBUD JABAR.

karena disayangkan jika apa yang telah diperjuangkan oleh dinas supaya menjadi geopark yang diakui oleh unesco tapi masyarakat jawa barat masih banyak yang belum mengetahuinya.

2. Agar di perbanyak dalam memberikan informasi dalam berbagai media supaya tujuan awal bisa tercapai dengan baik tanpa ada hambatan lagi.

5.3.2 Saran bagi peneliti selanjutnya

1. Peneliti yang akan melakukan penelitian selanjutnya, disarankan untuk mencari referensi sebanyak-banyaknya terutama tentang masalah yang akan di angkat

menjadi sebuah penelitian oleh peneliti yang akan datang.

2. Bagi peneliti selanjutnya disarankan untuk meningkatkan lagi ketelitian baik dari segi kelengkapan data yang diperoleh di lapangan dan data penelitian yang telah dilakukan, sehingga penelitian di lapangan dapat berjalan dengan sesuai yang diharapkan peneliti.

Daftar Pustaka

- Ardianto, Elvinaro. 2011. *Metodologi Penelitian Untuk Public Relations. Kuantitatif dan kualitatif*. Bandung: Simbiosis Rekatama Media
- Bilson Simamora, 2003, *Memenangkan Pasar dengan*

Pemasaran Efektif & Profitabel, Gramedia Pustaka Utama, Jakarta.

- Burhan bungin. 2015. *Komunikasi Pariwisata Pemasaran dan Brand Destinasi*, (Jakarta : Prenadamedia group) hlm. 92
- Cangara, Hafied. 2013. *Perencanaan dan Strategi Komunikasi*. Jakarta: PT Raja Grafindo Persada
- Dannerius Sinaga. 1988. *Sosiologi dan Antropologi*. Klaten: PT. Intan Pariwara.
- Effendy, Onong Ucjhana. 2009. *Ilmu Komunikasi Teori dan Praktek* . Bandung: PT Remaja RosdaKarya
- Sugiyono, 2010, *Metode Penelitian Kuantitatif Kualitatif dan R&D*, Bandung, Alfabeta.

Karya Ilmiah

Wahyudin, acep. Peranan Customer service P.T Kereta Api Indonesia (Persero) Daerah Operasi 2 Bandung Dalam Pemberian Informasi. Program studi ilmu komunikasi universitas computer Indonesia

Adillah, Rizky. Peran Dinas Pariwisata Dalam Mempromosikan Objek Wisata Pada Wisatawan Di

Kota Bandung. Program Studi Ilmu Komunikasi. Universitas Komputer Indonesia.

Aji, Rizal Bayu. peran Lembaga Masyarakat Desa Hutan Wana Lestari Desa Karangbolong Buayan Kecamatan dalam mempromosikan Objek Wisata Bukit Hud. Program Studi Ilmu Komunikasi. Universitas Jend Soedirman.