

BAB II

GAMBARAN UMUM PERUSAHAAN



2.1 Sejarah Singkat

Awal mulanya perusahaan ini bernama PT Sutan Kasim yang berdiri pada tahun 1974, perusahaan ini merupakan pemindahtanganan dari seluruh saham atau asset NV Tanpubolan Ltd. Pada saat PT Sutan Kasim baru bergerak dibidang perbengkelan dan pemasaran kendaran bermotor, ban, accu, oli dan lain-lain. Pada saat itu perusahaan baru dalam tahap meneruskan segala usaha yang sudah dijalankan oleh NV Tanpubolan Ltd. Dalam bidang perdagangan PT Sutan Kasim Ltd bekerjasama dengan beberapa perusahaan yang bergerak dibidang otomotif antara lain Ford (kendaraan bermotor), Intirub (ban), US Oil (oli), dan FB (accu kendaraan)

Pada tahun 1977 perusahaan ini mengalami kemajuan dan berkembang, hal ini disebabkan oleh karena kerja keras dan manajemen yang baik. Akhirnya perusahaan ini menjadi salah satu perusahaan yang berhasil, hal ini ditandai dengan adanya pendirian kantor cabang di Pekanbaru yang bergerak dibidang yang sama dengan kantor pusat.

Ketika pada tahun 1978 perusahaan otomotif Ford mengalami masalah produksi, maka pimpinan perusahaan kemudian mengusahakan untuk bekerjasama dengan perusahaan otomotif Hino. Dengan adanya kerjasama dengan perusahaan Hino maka didirikanlah PT Suka Fajar Ltd dengan Akte Notaris Abdul Kadir Usman. Perusahaan Hino mengalami masalah dengan produksi dan

pemasarannya sehingga PT Suka Fajar Ltd pada saat itu mengusahakan untuk bekerjasama dengan perusahaan otomotif dari Jepang yang bermerk Mitsubishi yang telah memiliki pemasaran yang cukup baik.

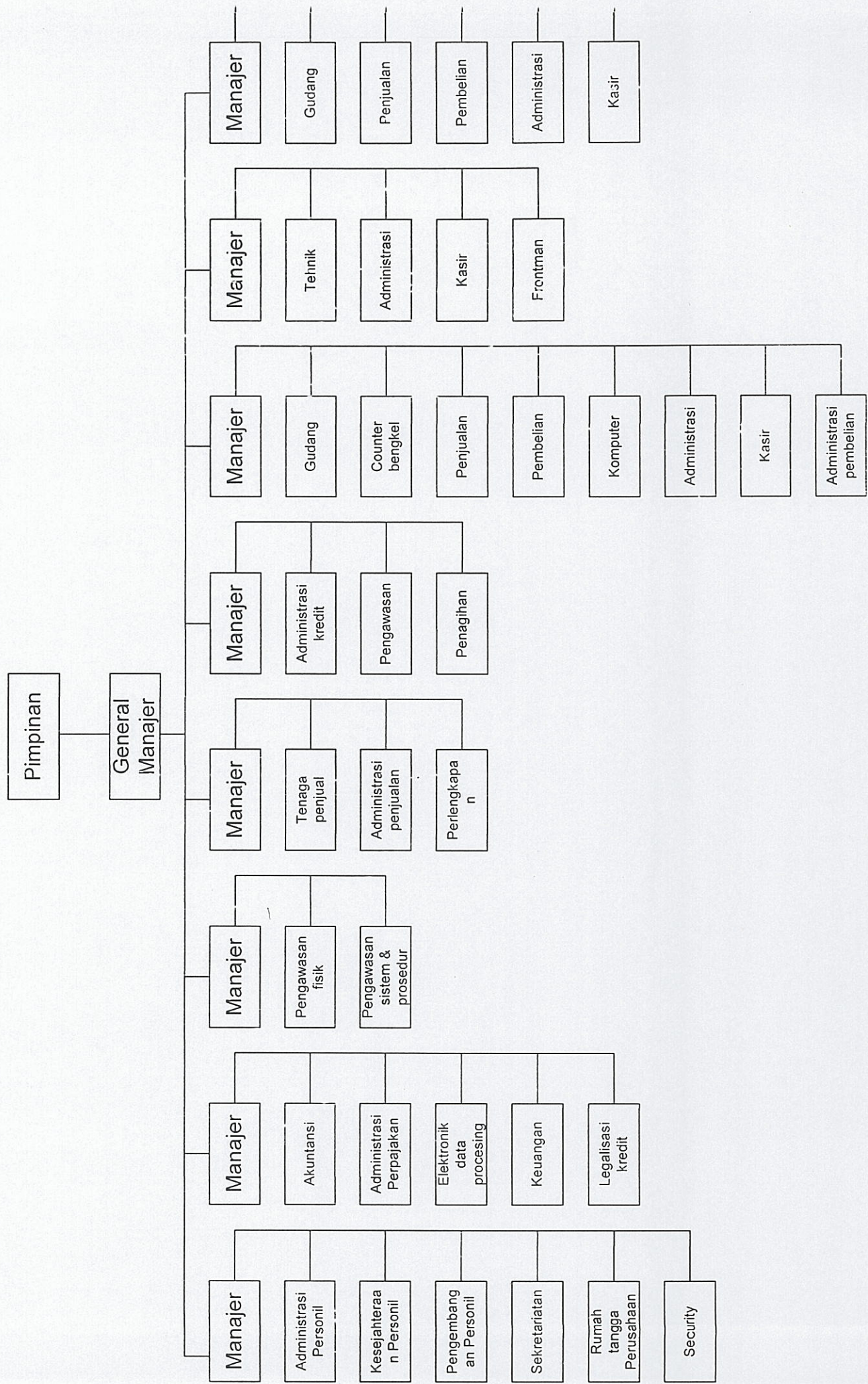
Karena perkembangan usaha yang cukup baik maka pada tahun 1980 barulah PT Suka Fajar Ltd diangkat inenjada Dealer Resmi (Authorized Dealer) kendaraan Mitsubishi oleh PT Krama Yudha Tiga Berlian Motors Jakarta. Selain bergerak dibidang penjualan kendaraan Mitsubishi, perusahaan ini juga sekaligus menjual suku cadang atau spare part kendaraan khususnya kendaraan bermerk Mitsubishi.

Sejalan dengan perkembangan usahanya, maka didirikanlah beberapa kantore cabang dang perwakilan yang berlokasi di :

1. Cabang PT Sutan Kasim Ltd
 - a. Jambi (1992)
 - b. Medan (Agustus 1995)
 - c. Muara Bungo (Desember 1995)
2. Cabang PT Suka Fajar Ltd
 - a. Solok (1986)
 - b. Panyakumbuh (1988)
 - c. Pekanbaru (1991)
 - d. Show room M Yamin (Mei 1993)
3. Kantor di Jakarta (1988) merupakan perwakilan Group perusahaan

Adapun beberapa pihak yang terlibat kerjasama dengan perusahaan antara lain Staco dan SPIS dalam penyertaan dana dan BDN dalam pola keterkaitan.

Struktur Organisasi PT SUKA FAJAR Ltd Pekanbaru



2.2 Struktur Organisasi dan Deskripsi Jabatan

2.2.1 PT Suka Fajar Ltd

Sesuai Keputusan Menteri Perhubungan Nomor 8 tahun 1991 dalam buku Pedoman dan Tata kerja PT. KAI susunan organisasi Daerah Operasi II Bandung adalah sebagai berikut :

A. Pimpinan atau Direktur

Tugas pokoknya adalah sebagai berikut :

1. Memimpin, mengurus dan mengelola PT. Suka Fajar Ltd Pekanbaru sesuai tujuan dan tugas pokok perusahaan.
2. Melaksanakan kebijakan umum yang ditentukan oleh tingkat pusat
3. Mengangkat dan memberhentikan pegawai sesuai dengan peraturan yang berlaku
4. Memberikan segala keterangan tentang keadaan jalannya PT. Suka Fajar Ltd Pekanbaru, baik dalam bentuk laporan tahunan maupun laporan berkala.

Untuk menyelenggarakan tugas tersebut, kepala daerah operasi mempunyai fungsi-fungsi sebagai berikut :

- a. Pengelolaan keuangan PT. Suka Fajar Ltd Pekanbaru
- b. Pengembangan organisasi dan manajemen PT. Suka Fajar Ltd Pekanbaru
- c. Pengembangan dan pendayagunaan sumber daya manusia
- d. Pengusahaan dan pengembangan sarana dan prasarana perusahaan
- e. Pengawasan internal

Fungsi dan tugas masing-masing departemen adalah sebagai berikut :

1. Departemen Sumber Daya Manusia (SDM)

Departemen ini bertujuan untuk merekrut sumber daya manusia yang terampil dan berusaha untuk meningkatkan kemampuan dari sumber daya manusia yang telah dimiliki oleh perusahaan agar dapat mendukung aktifitas perusahaan. Bagian-bagian yang terdapat dalam Departemen Sumber Daya Manusia adalah :

- a. Administrasi Personil
- b. Kesejahteraan Personil
- c. Pengembangan Personil
- d. Bagian Kesekretariatan
- e. Bagian Rumah Tangga Perusahaan
- f. Bagian Security

2. Departemen Akuntansi dan Administrasi Keuangan

Departemen ini merupakan pusat dari segala aktivitas yang terdapat pada perusahaan. Departemen ini mempunyai tugas untuk mengelola segala aktivitas perusahaan yang sedang berjalan karena itu peranan departemen ini tidak terlepas dari segala aktivitas perusahaan sehari-hari maupun laporan yang wajib disampaikan tanpa adanya pengecualian

Departemen ini bertujuan untuk menyelenggarakan administrasi dan keuangan secara keseluruhan serta dapat mengkaji data akurat dalam grup. Bagian-bagian yang terdapat dalam Departemen Akuntansi dan Administrasi Keuangan adalah :

- a. Bagian Akuntansi
- b. Bagian Administrasi Perpajakan
- c. Bagian Elektronik Data Processing
- d. Bagian Keuangan
- e. Bagian Legalisasi Kredit

3. Departemen Internal Control

Departemen Internal Control mempunyai tugas untuk membantu pimpinan dalam melakukan pengawasan dan pemeriksaan Internal dalam lingkungan SUKA Group dengan memberikan informasi yang bermanfaat dalam mengambil keputusan dan juga bertujuan dalam pengawasan aktifitas perusahaan. Bagian-bagian yang terdapat pada Departemen Internal Control adalah :

- a. Bagian Pengawasan Fisik

Bagian ini terdiri dari :

- a) Pengawasan dan pengendalian persediaan
 - b) Pengawasan dan persediaan piutang
 - c) Pengawasa dan pengendalian harta tetap atau inventaris
 - d) Pengawasan dan pengendalian keuangan
- b. Bagian pengawasan system dan prosedur

4. Departemen Sales

Tugas dari departemen ini adalah melakukan penjualan dengan merk Misubishi, yang mana sasarannya adalah untuk komersial dan pribadi, Selain itu, tujuan lain dari Departemen seles adalah berusaha mempertahankan sekaligus

meningkatkan omzet penjualan untuk mencapai laba yang maksimal bagi perusahaan.

Departemen sales ini di pimpin oleh seorang maneger yang tugasnya antara lain adalah mengkoordinasikan penjualan mengadministrasikan penjualan, merencanakan stock termasuk mengkoordinir order karoseri, pengkoordinir pengiriman unit dari perwakilan Jakarta, mengkoordinir penyerahan unit beserta segala kelengkapannya, menyerap dan mengolah informasi pasar, menganalisa kecendrungan pasar mencari peluang pemasaran membimbing dan mengawasi salesmen dalam melakukan negosiasi untuk setiap kondisi penjualan serta memeriksa pada setiap kondisi penjualan untuk ditandatangani oleh pimpinan. Departemen Sales ini mempunyai bagian-bagian yang terdiri dari :

a. Bagian penjual

Bagian ini bertugas untuk melayani nasabah dalam melakukan transaksi penjualan kendaraan

b. Bagian Administrsi Penjualan

Bagian ini mempunyai tugas untuk mengurus surat-surat yang diperlukan sewaktu terjadinya transaksi penjualan seperti blanko kondisi penjualan kendaraan

c. Bagian Perlengkapan

Tugas dari bagian perlengkapan adalah mengatur stok kendaraan yang telah dikirim oleh distributor serta surat-surat kelengkapan penyerahan kendaraan lainnya

5. Divisi Credit dan Collection

Tugas utama dari departemen ini adalah mengumpulkan kembali semua piutang perusahaan dari para nasabah serta membina hubungan perusahaan dengan nasabah serta melakukan negosiasi penyelesaian pengembalian dana kredit dari nasabah. Adapun bagian-bagian yang terdapat pada Departemen Credit dan Collection adalah :

a. Bagian Administrasi Kredit

Bagian ini terdiri dari :

a) Administrasi Kredit Kendaraan

Memberikan pelayanan kepada para nasabah dalam pembayaran angsuran secara langsung maupun melalui transfer dari petugas penagih

b) Administrasi Kredit Non Kendaraan

Melakukan pengelolaan dan laporan posisi part dan servis dari departemen operasional, dan untuk melaporkan posisi piutang dan pelaksanaan penagihan

b. Bagian Pengawasan

Bertugas untuk mengawasi dan memeriksa laporan piutang dan file nasabah yang harus ditagih

c. Bagian Penagihan

Bertugas untuk melakukan penagihan piutang secara terus-menerus sesuai dengan tanggal jatuh tempo

6. Departemen Spare Part

Departemen Spare Part adalah departemen yang bertanggungjawab terhadap penjualan dan penyediaan suku cadang, khususnya yang bermerk Mitsubishi. bagian-bagian yang berada pada Departemen Spare Part adalah :

a. Bagian Gudang

Bagian ini bertugas untuk melakukan penerimaan dan pembongkaran serta mengecek barang yang masuk

b. Bagian Counter Bengkel

Bagian ini bertugas untuk melayani permintaan barang yang dibutuhkan bengkel

c. Bagian Penjualan

Bertugas untuk melaksanakan penjualan baik melalui Center, Canvas Lokal dan luar kota serta melakukan penjualan langsung dari gudang ke Deptwort Shop.

d. Bagian Pembelian

Bertugas untuk mengorder barang ke PT Krama Yudha Tiga Berlian Motors Jakarta maupun ke perusahaan lain.

e. Bagian Komputer

Bertugas untuk mengecek atau memeriksa laporan penjualan

f. Administrasi

Memiliki tugas untuk merekap seluruh faktur-faktur penjualan

g. Kasir

Bertugas untuk menerima pembayaran sesuai dengan jumlah uang yang tertulis

h. Administrasi Pembelian

7. Departemen Work Shop

Departemen Work Shop bertugas untuk melayani jasa perbaikan kendaraan dengan merk Mitsubishi ataupun merk lainnya sebagai simpanan, dimana jasa reparasi dan servis diberikan kepada pihak luar seperti pelanggan yang melakukan pembayaran secara tunai. Pembelian kendaraan baru sebagai Free service yang jumlahnya dapat ditagih kembali kepada PT Krama Yudha Tiga Berlian Motor Jakarta setiap bulannya. Bagian bagian yang terdapat pada departemen ini antara lain :

a. Bagian Teknik

Semua kegiatan dilakukan oleh leader serta diawasi oleh kepala bagian bengkel

b. Administrasi

Bertugas untuk mencatat segala bukti transaksi serta pembuatan laporan mengenai pendapatan departemen ini, baik untuk perusahaan maupun PT Krama Yudha Tiga Berlian Motors

c. Kasir

Bertugas untuk menerima uang biaya sesuai dengan tagihan yang dibuat oleh Frontman

d. Frontman

Bertugas untuk menerima atau melayani tamu dan pemilik kendaraan yang datang ke work shop baik untuk servis maupun untuk mencari informasi mengenai mesin-mesin kendaraan yang mereka miliki.

8. Departemen Spare Part Center

Kegiatan-kegiatan pada departemen ini adalah meliputi penjualan spare part seperti oli, minyak rem, baterai, ban dan spare part lain selain kendaraan missubishi.

Adapun spare-pare yang dijual di departemen ini selesai dari pembelian perusahaan-perusahaan yang menjadi distributor tetap dari departemen ini sendiri antara lain

- a. Pertamina
- b. PT. Samundra Pelumas Indo Sejati Jakarta
- c. PT. Intirub Jakarta
- d. PT. Dirgantara Mahardi
- e. Dan Lain-lain

Adapun bagian-bagian yang terdapat pada departemen spare part center ini adalah

a. Bagian Gudang

Mengawasi dan memeriksa barang yang masuk maupun yang keluar dari gudang.

b. Bagian Penjualan

Tugasnya adalah memberikan informasi part yang dijual oleh departemen ini melalui Customer Sevis serta melakukan penjualan

lewat Canvassing local maupun luar kota dan juga ke departemen usaha shop.

c. Bagian Pembelian

Melaksanakan pembelian spart part ke distributor.

d. Bagian Administrasi

Bertanggung jawab terhadap administrasi baik itu untuk penjualan maupun untuk pembelian.

e. Kasir

Melayani setoran baik secara tunai maupun kredit dari para nasabah.

2.3 Aspek Kegiatan Perusahaan

Karena PT Suka Fajar Ltd Pekanbaru adalah salah satu perusahaan yang bergerak dibidang otomotif maka aspek kegiatan perusahaan adalah mengusahakan pelayanan didalam pengadaan kendaraan bermotor yang secara tidak langsung berpengaruh dalam menunjang pembangunan nasional.

Kegiatan usaha PT Suka Fajar Ltd Pekanbaru meliputi :

- a. Perdagangan Kendaraan bermotor khususnya yang bermerk Mitsubishi
- b. Perawatan kendaraan bermotor
- c. Penjualan suku cadang kendaraan bermotor merk Mitsubishi
- d. Pelayanan purna jual kendaraan merk Mitsubishi
- e. Penjualan accu, ban, oli dan lain-lain