

BAB IV

ANALISA

4.1 Analisis Kondisi Lingkungan

Pusat Seni dan Budaya Sunda merupakan bangunan publik dengan berbagai fasilitas yang mampu menunjang berbagai kegiatan yang ada di dalamnya. Pusat Budaya ini bersifat rekreatif dan edukatif. Adapun fungsi utama dari Pusat Seni dan Budaya Sunda adalah sebagai tempat pelatihan seni budaya Jawa Barat dan tempat pertunjukan budaya. Terdapat beberapa kriteria pemilihan lahan untuk perancangan Pusat Seni dan Budaya Sunda berdasarkan teori Times Saver Standards for Building Types dan analisis preseden sejenis, yaitu :

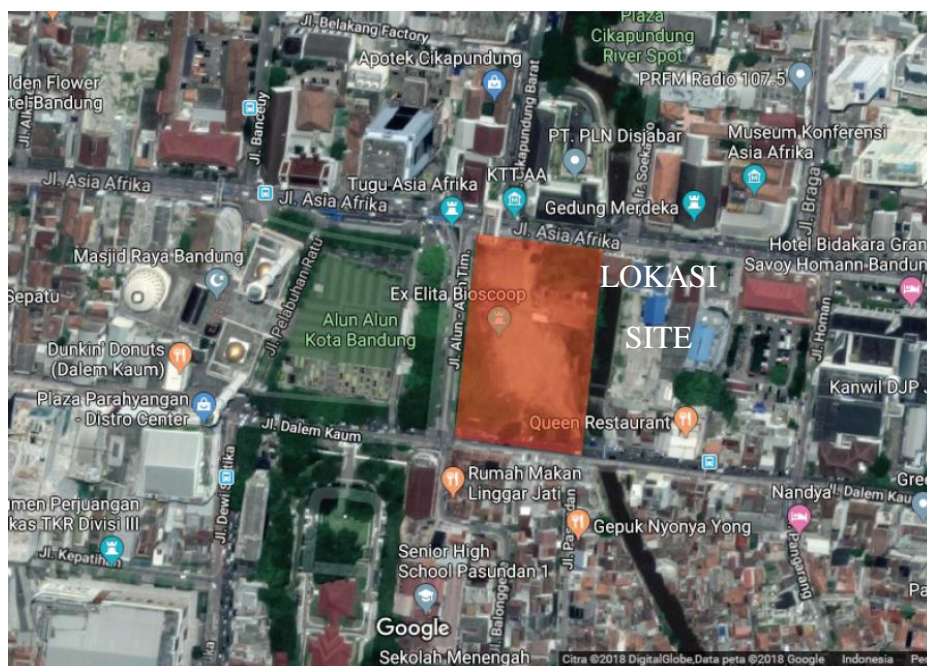
1. Mudah diakses dengan infrastruktur yang baik dan mudah diakses dari area pendidikan, museum, dan perpustakaan.
2. Pusat Budaya merupakan bangunan publik sehingga harus ditempatkan di pusat kota.
3. Pemilihan tapak yang luas agar mampu menampung segala fasilitas pada Pusat Budaya tanpa merusak lingkungan sekitar.
4. Lingkungan sekitar tapak dapat menunjang fungsi yang ada pada rancangan.
5. Pertimbangan view yang menarik agar mampu meningkatkan minat para wisatawan.

Dengan pertimbangan kriteria di atas, maka lokasi tapak yang dipilih untuk rancangan Pusat Seni dan Budaya Sunda berada di Jl. Alun-Alun Timur yang terletak di pusat Kota Bandung. Eksisting lahan ini merupakan eks pusat perbelanjaan Palaguna Nusantara yang peruntukan lahannya adalah perdagangan dan jasa. Lokasi site mudah dijangkau oleh kendaraan pribadi maupun kendaraan umum, karena terletak di jalan arteri primer yang merupakan jalan utama dan berada di pusat Kota Bandung. Pengguna dapat menggunakan kendaraan umum seperti angkutan kota, bus dalam kota, maupun juga kendaraan umum online yang banyak tersebar di seluruh kota Bandung.

4.1.1 Analisis Kawasan

Lokasi tapak berada di dekat kawasan komersil, area pendidikan dan museum berdasarkan kriteria tapak untuk Pusat Seni dan Budaya Sunda. Setelah dilakukan Analisa makro maka selanjutnya perlu memperhatikan kondisi tapak. Kondisi tapak memiliki potensi dan kekurangan, sehingga sebelum melakukan proses perancangan perlu dilakukan proses Analisa site untuk memaksimalkan potensi dan mengatasi kekurangan pada site. Beberapa poin yang perlu dianalisa yaitu:

a. Analisa Lokasi Tapak



Gambar 4.1 Lokasi Tapak

Sumber: Google maps 2018

Batas Wilayah :

- Utara : Jl. Asia Afrika
- Selatan : Jl. Dalem Kaum
- Timur : Sungai Cikapundung
- Barat : Jl. Alun-Alun Timur

b. Kondisi Eksisting



Gambar 4.2 Kondisi Eksisting Tapak

Sumber: Dokumen Pribadi

Site yang digunakan merupakan lahan milik pemerintah yang sudah tidak digunakan lagi. Terlihat dari kondisi eksisting yang ditutupi oleh papan dan terabaikan. Lahan ini juga merupakan daerah yang strategis untuk pariwisata dan Cagar Budaya karena terletak di pusat kota Bandung, berada di kawasan heritage dan di sekelilingi oleh fasilitas-fasilitas penunjang komersil dan public space.

4.1.2 Aksesibilitas dan Sirkulasi

Untuk mencapai Pusat Seni dan Budaya tersebut diperlukan aksesibilitas dan sirkulasi yang sesuai. Jarak dari gerbang tol Pasteur menuju site adalah 7,8 km dan membutuhkan waktu untuk mencapai site adalah 15 menit menggunakan kendaraan pribadi.



Gambar 4.3 Bagian Utara Tapak

Sumber: Dokumen Pribadi

Gambar merupakan lebar jalan Asia Afrika yang berada di sebelah utara site. Lebar jalan tersebut adalah 13 m.



Gambar 4.4 Bagian Barat Tapak

Sumber: Dokumen Pribadi

Gambar tersebut berada di sebelah barat site yaitu jalan Alun-Alun Timur yang mempunyai jalan kolektor primer dengan lebar jalan 5 m dan sebaliknya adalah jalan arteri sekunder dengan lebar jalan 8 m.



Gambar 4.5 Bagian Selatan Tapak

Sumber: Dokumen Pribadi

Gambar tersebut berada di jalan Dalam Kaum tepat di sebelah selatan site yang merupakan jalan arteri sekunder dengan lebar jalan 8 m.



Gambar 4.6 Suasana Disekitar Tapak

Sumber: Dokumen Pribadi

Sirkulasi di sekitar site terdapat pedestrian pejalan kaki dengan menggunakan material perkerasan dari keramik. Selain itu, disediakan juga zebra cross untuk menyebrang jalan. Sirkulasi pedestrian juga ramah difabel.

4.1.3 Orientasi



Gambar 4.7 Orientasi Matahari

Sumber: Dokumen Pribadi

Bentuk site yaitu persegi panjang dan mempunyai view yang menarik. Orientasi barat menghadap alun-alun dan masjid raya Kota Bandung, sedangkan timur menghadap sungai cikapundung yang dapat diolah, sehingga sesuai kriteria desain perancangan. Tetapi orientasi fasad bangunan akan menghadap ke arah barat, karena menanggapi Masjid Agung Bandung.

4.1.4 Vegetasi

Vegetasi eksisting yang berada di dalam area lahan tersebut hanya sedikit. Tetapi terdapat vegetasi eksisting yang cukup di sekelilingnya. Site berada di pusat kota dengan tingkat polusi yang tinggi, oleh karena itu banyak ditanami vegetasi vegetasi yang dapat menyerap polusi.



Gambar 4.8 Vegetasi Eksisting Tapak

Sumber: Dokumen Pribadi



Gambar 4.9 Suasana Disekitar Tapak

Sumber: Dokumen Pribadi

4.1.5 Drainase

Site memiliki drainase yang berada di Jl. Asia Afrika dengan kualitas yang baik. Hal ini dikarenakan letak site yang berada di pusat kota yang sangat diperhatikan kualitas dan perawatannya oleh pemerintah. Drainase di cover dengan baik oleh pedestrian.



Gambar 4.10 Kondisi Drainase Tapak

Sumber: Dokumen Pribadi

4.1.6 Polusi

Polusi udara dan polusi suara yang terjadi di area sekitar tapak merupakan polusi yang cukup tinggi. Polusi disebabkan oleh intensitas kendaraan yang melalui jalan ini sangat tinggi. Terlebih pada jam – jam sibuk seperti berangkat kantor dan jam

pulang kantor sekitar sore hari yang melintas di Jl. Asia Afrika serta pada hari libur akhir pekan atau har



Gambar 4.11 Suasana Disekitar Tapak

Sumber: Dokumen Pribadi

4.2 Program Ruang

Dalam mendesain sebuah bangunan, khususnya pusat budaya, harus mengetahui ruang-ruang apa saja yang dapat menunjang pusat budaya tersebut. Ruang-ruang tersebut harus bermanfaat dan berguna, baik itu bagi para pengunjung, pemain dan pengelola.

Program kegiatan dan kebutuhan ruang yang ada pada Pusat Seni dan Budaya Sunda adalah sebagai berikut:

Kelompok Kegiatan Pendidikan (indoor)				
Lobby	Kapasitas 85 orang	Standar 0,8 m ² /orang	HDIS	68 m ²
Rg. Ganti	Kapasitas 15 orang	Standar 1,48 m ² /orang	TA	22,2 m ²
Rg. Loker	Kapasitas 60 barang	Standar 0,2 m ² /barang	Asumsi HDIS	12 m ²
Rg. Studio: a. Tari b. Musik c. Teater	Kapasitas 15 orang Kapasitas 20 orang Kapasitas 40 orang	Standar 4 m ² /orang Standar 4 m ² /orang Standar 4 m ² /orang	NAD NAD NAD	60 m ² 80 m ² 160 m ² = 300 m ²
Rg. Pelatih	Kapasitas 5 orang	Standar 1,5 m ² /orang	NAD	7,5 m ²
Gudang			Asumsi	6 m ²
Sub total				415,7 m ²
Kelompok Kegiatan Pendidikan dan Pelatihan (outdoor) disesuaikan dengan ruang pentas/panggung				
Kelompok Kegiatan Pameran dan Pertunjukkan				
a. Pameran				
Lobby	Kapasitas 35 orang	Standar 0,6 m ² /orang	Asumsi NAD	15 m ²
Rg. Pamer			Standar baku Depdikbud RI	360 m ²
Gudang alat			NAD	30 m ²
• Pria	2 WC 2,5 m ² /bh 2 urinoir 0,72 m ² /bh 2 westafel 0,6 m ² /bh		HDIS HDIS HDIS	5 m ² 1,44 m ² 1,2 m ²
• Wanita	3 WC 2,5 m ² /bh 2 westafel 0,6 m ² /bh		HDIS HDIS	7,5 m ² 1,2 m ²
Sub total				421,34 m ²
b. Toko Souvenir				
Retail		2,5 m ² /unit => 7 unit	NDA	17,5 m ²
Lobby	Kapasitas 35 orang	Standar 0,6 m ² /orang	Asumsi NAD	15 m ²
Kasir				15 m ²

Gudang Penyimpanan			Asumsi	15 m ²
	Sub Total			62,5 m ²
c. Pertunjukkan (pentas/panggung)				
Lobby loket	Dalam gedung pertunjukkan dibutuhkan min. 2 loket	standar 3,6 m ² /loket	TA	7,2 m ²
Rg. Audience	Kapasitas 1000 orang (Standar Depdikbud RI)	Standar 0,65 m ² /orang	BEAR	650 m ²
Rg. Pentas/stage	25% luas ruang penonton		TA	162,5 m ²
Rg. Persiapan pemain	Kapasitas 20 orang		TA	27,9 m ²
Rg. Rias	Kapasitas 20 orang (diambil dari rata-rata peserta pelatihan)	Standar 1,6 m ² /orang	BEAR	32 m ²
Rg. Istirahat pemain			BEAR	20 m ²
Rg. Kontrol	Tata lampu = 12 m ² Tata suara = 6,3 m ²		TSS TSS	12 m ² 6,3 m ² = 18,3 m ²
Rg. Sekretariat	Kapasitas 2 orang	Standar 1,5 m ² /orang	Asumsi BEAR	3 m ²
Gudang kostum			Asumsi	24 m ²
Sub total				974,5 m ²
Kelompok Kegiatan Pengelolaan				
Lobby	Kapasitas 30 orang	Standar 0,8 m ² /orang	Asumsi HDIS	24 m ²
Hall informasi budaya & pariwisata	Kapasitas 30 orang	Standar 0,8 m ² /orang	Asumsi HDIS	24 m ²
Rg. Kepala Pimpinan	Kapasitas 1 orang Kapasitas 1 set meja kantor Kapasitas 1 almari	Standar 2,7 m ² /orang Standar 0,75 m ² /1 set meja kantor Standar 0,9 m ² /1 set almari	NAD HDIS HDIS	2,7 m ² 1,95 m ² 0,36 m ² = 5,01 m ²
Rg. Tamu	Kapasitas 10 orang	Standar 0,8 m ² /orang	Asumsi HDIS	8 m ²

Rg. Sekretaris	Kapasitas 1 orang	Standar 2,7 m ² /orang Standar 2,7 m ² /orang Standar 0,75 2,6 m ² /1 set meja kantor Standar 0,9 0,4 m ² /1 almari	Asumsi NAD HDIS HDIS	2,7 m ² 1,95 m ² 0,36 m ² = 5,01 m ²
Rg. Promosi/marketing	Kapasitas 8 orang	Standar 2,7 m ² /orang Standar 0,75 2,6 m ² /1 set meja kantor Standar 0,9 0,4 m ² /1 almari Kapasitas 2 almari	Asumsi NAD HDIS HDIS Asumsi	21,6 m ² 9,75 m ² 0,72 m ² = 32,07 m ²
Rg. Tata Usaha	Kapasitas 2 orang Kapasitas 3 almari	Standar 2,7 m ² /orang Standar 0,75 2,6 m ² /1 set meja kantor Standar 0,9 0,4 m ² /1 almari	Asumsi NAD HDIS HDIS Asumsi	5,4 m ² 3,9 m ² 1,08 m ² = 10,38 m ²
Rg. Keuangan	Kapasitas 3 orang Kapasitas 1 almari	Standar 2,7 m ² /orang Standar 0,75 2,6 m ² /1 set meja kantor Standar 0,9 0,4 m ² /1 almari	Asumsi NAD HDIS HDIS Asumsi	8,1 m ² 5,85 m ² 0,36 m ² = 14,31 m ²
Rg. Arsip	Kapasitas 2 orang Kapasitas 3 almar	Standar 2,7 m ² /orang Standar 0,75 2,6 m ² /1 set meja kantor Standar 0,9 0,4 m ² /1 almari	Asumsi NAD HDIS HDIS Asumsi	5,4 m ² 3,9 m ² 1,08 m ² = 10,38 m ²
Rg. Rapat	Kapasitas 35 orang	Standar 0,8 m ² /orang	Asumsi NAD	28 m ²
Sub total				161,16 m ²

Kelompok Kegiatan Penunjang				
a. Restaurant				
Rg. Makan	Kapasitas 100 orang	Standar 0,81m ² /orang	Asumsi NAD	81 m ²
Kasir	Kapasitas 1 unit	Standar 1,43 m ² /unit	Asumsi HDIS	1,43 m ²
Dapur			Asumsi	15 m ²
Pantry			Asumsi	2 m ²
Gudang			Asumsi	2 m ²
b. Musholla				
Rg. Sholat	Kapasitas 35 orang	Standar 0,6 m ² /orang	Asumsi HDIS	21 m ²
Tempat wudhu: • Pria • Wanita	Diperkirakan perbandingan pengguna musholla menurut jenis kelamin pria : wanita = 50% : 50%, maka tiap unit tempat wudhu menampung 18 orang. Waktu yang dibutuhkan untuk wudhu 2 menit dengan periode 1 kali sholat adalah 10 menit, maka dibutuhkan ruang sbb: 18 orang 2/10 = 3,6 dimensi 3,6 m 10 m 17 orang 2/10 = 3,4 dimensi 3,4 m 10 m			3,6 m ² 3,4 m ² = 7 m ²
Kelompok Kegiatan Umum				
a. Mekanikal Elektrikal				
Rg. Genset	Kapasitas 1.300 KVA	Standar 9 4,9 m ²	Asumsi TSS	44,1 m ²
Rg. AHU	Kapasitas 1 unit	Standar 15 m ² /unit	Asumsi TSS	15 m ²
Rg. Panel listrik	Kapasitas 2 orang	Standar 2 m ² /orang	Asumsi TSS	4 m ²
Rg. Mesin AC	Kapasitas 1 unit	Standar 15 m ² /unit	Asumsi TSS	15 m ²

Water pump	Kapasitas 1 unit	Standar 6 m ² /unit	Asumsi TSS	6 m ²
Rg. Tangki air	Kapasitas 1 unit	Standar 1,44 m ² /unit	Asumsi NAD	1,44 m ²
Kontrol/plumbing	Kapasitas 5 orang	Standar 2,5 m ² /orang	Asumsi TSS	12,5 m ²
Sub total				115,04 m ²
b. Pos keamanan	Kapasitas 2 unit	Standar 3,2 m x 3 m = 9,6 m ²	Asumsi HDIS	19,2 m ²
c. Parkir				
<ul style="list-style-type: none"> • Pengunjung • Pengelola 	<p>Kapasitas 748 (perhitungan pengunjung harian)</p> <p>Standar:</p> <ul style="list-style-type: none"> • Mobil = 15 m² (4 orang/mobil) • Motor = 1,8 m² (2 orang/motor) • Bus = 38,5 m² (48 org/bus, asumsi) <p>Asumsi 60% menggunakan mobil, 30% menggunakan motor, 10% menggunakan bus dan selebihnya transportasi umum</p> <ul style="list-style-type: none"> • Jml. Mobil = (748x60%): 4 = 112,2 = 112 bh <p>Kebutuhan luasan parkir = 112x15 m²</p> <ul style="list-style-type: none"> • Jml. Motor = (748x30%): 2 = 112 = 112 bh <p>Kebutuhan</p>		<p>NAD NAD NAD</p> <p>Asumsi</p>	<p>1680 m² 201,6 m² 77 m² 75 m² 54 m² = 2087,6 m²</p>

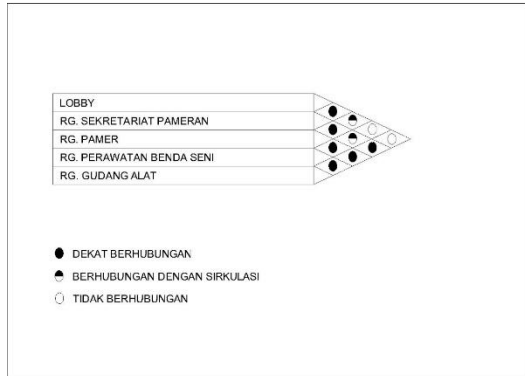
	<p>luasan parkir = 112x1,8 m²</p> <ul style="list-style-type: none"> Jml. Bus = (748x10%): 48 = 1,55 = 2 bh <p>Kebutuhan luasan parkir = 2x38,5 m²</p> <p>Kapasitas 35 orang Asumsi 15% menggunakan mobil selebihnya menggunakan sepeda motor.</p> <ul style="list-style-type: none"> Jml. Mobil = (35x15%) = 5,25 = 5 bh <p>Kebutuhan luasan parkir = 5x15 m²</p> <ul style="list-style-type: none"> Jml. Motor = (35x85%) = 29,75 = 30 bh <p>Kebutuhan luasan parkir = 30x1,8 m²</p>			
--	---	--	--	--

Kelompok Kegiatan	Total Luas
Pendidikan dan Pelatihan	415,7 m ²
Pameran	180 m ²
Toko Souvenir	180 m ²
Pertunjukkan	974,5 m ²
Pengelola	161,16 m ²
Penunjang	255,27 m ²
Umum	2129,48 m ²
Total luas besaran ruang	4296,11 m ²

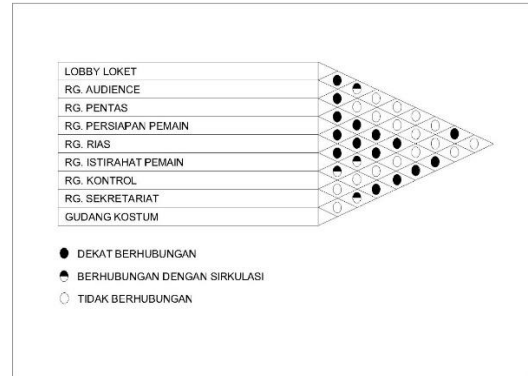
Tabel 4.1 Program Kebutuhan Ruang

Sumber : Dokumen Pribadi

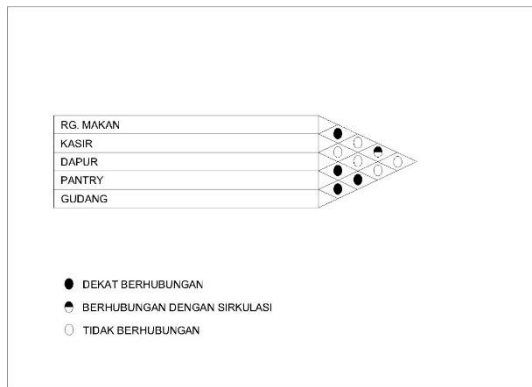
4.3 Diagram Kedekatan Ruang



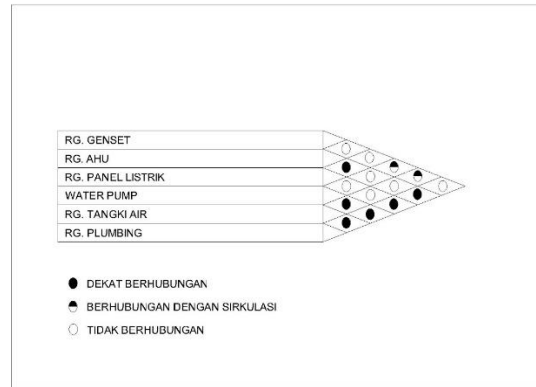
Gambar 4.12 Kelompok Kegiatan Pameran
Sumber : Dokumen Pribadi



Gambar 4.13 Kelompok Pertunjukan
Sumber : Dokumen Pribadi



Gambar 4.14 Kelompok Kegiatan Penunjang
Sumber : Dokumen Pribadi

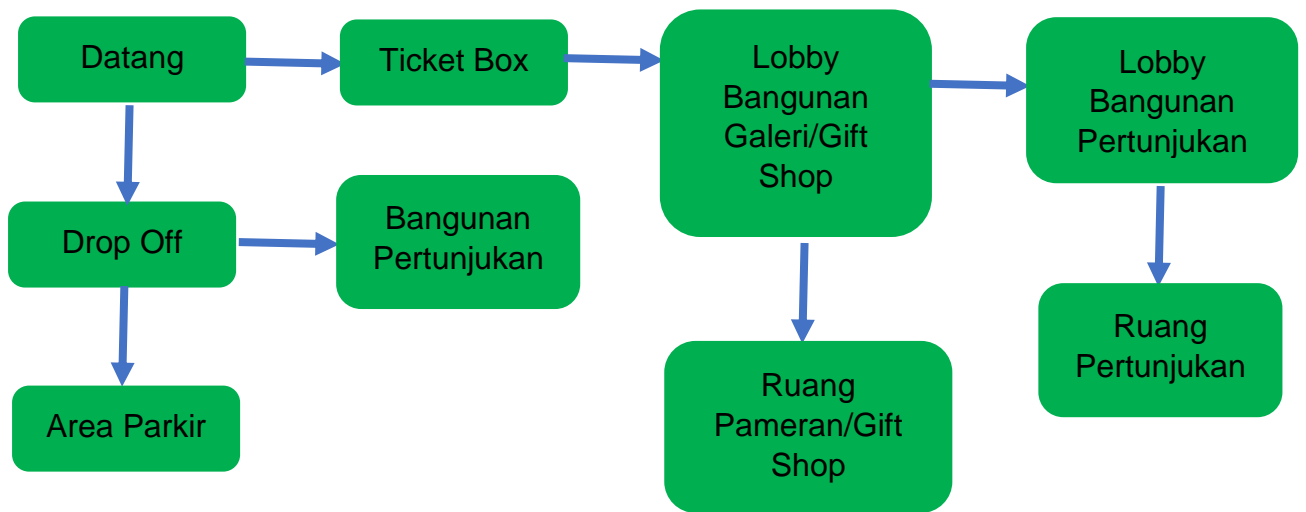


Gambar 4.15 Kelompok Kegiatan Umum
Sumber : Dokumen Pribadi

4.4 Sirkulasi Pengguna

a. Sirkulasi Pengunjung

Sirkulasi pengunjung terbagi menjadi beberapa bagian, seperti pengunjung umum dan tamu istimewa. Berikut merupakan sirkulasi pengunjung :

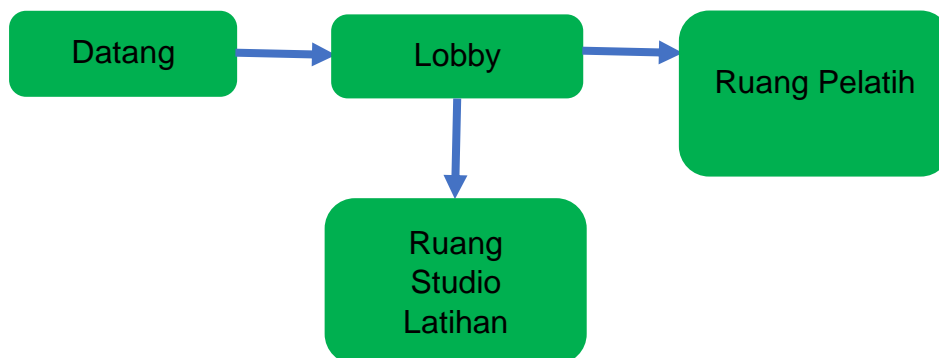


Gambar 4.16 Sirkulasi Pengunjung

Sumber : Dokumen Pribadi

b. Sirkulasi Pemain

Berikut ini merupakan sirkulasi untuk pemain atau seniman :

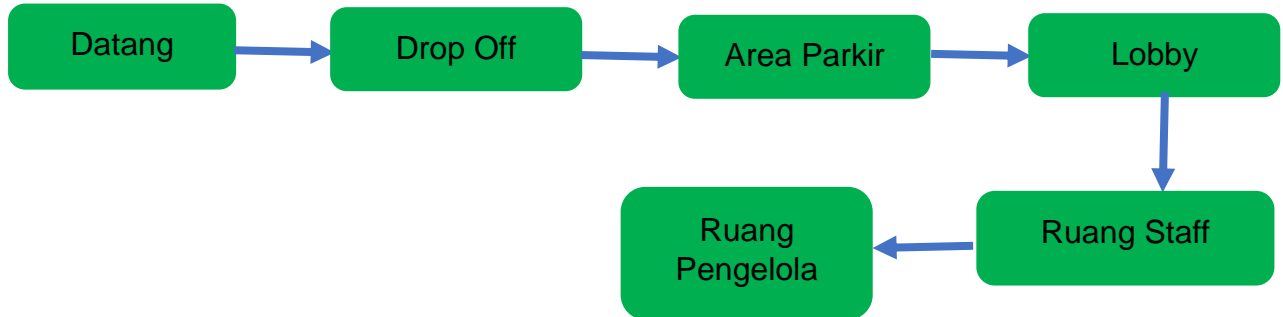


Gambar 4.17 Sirkulasi Pemain

Sumber : Dokumen Pribadi

c. Sirkulasi Pengelola dan Staff

Pengelola dan staff datang ke bangunan tersebut untuk bekerja. Berikut merupakan sirkulasi untuk pengelola dan staff :



Gambar 4.18 Sirkulasi Pengelola dan Staff

Sumber : Dokumen Pribadi